



Best practice per le implementazioni greenfield di SAP su AWS

# AWS Guida prescrittiva



# AWS Guida prescrittiva: Best practice per le implementazioni greenfield di SAP su AWS

Copyright © 2026 Amazon Web Services, Inc. and/or its affiliates. All rights reserved.

I marchi e l'immagine commerciale di Amazon non possono essere utilizzati in relazione a prodotti o servizi che non siano di Amazon, in una qualsiasi modalità che possa causare confusione tra i clienti o in una qualsiasi modalità che denigri o discrediti Amazon. Tutti gli altri marchi non di proprietà di Amazon sono di proprietà dei rispettivi proprietari, che possono o meno essere affiliati, collegati o sponsorizzati da Amazon.

---

# Table of Contents

Introduzione .....	1
Panoramica .....	2
Destinatari principali .....	3
Best practice per la fase di pianificazione .....	4
Creazione di una matrice RACI .....	4
Esamina il SoW .....	5
Creazione di un organigramma e di un elenco di contatti del team .....	6
Stabilisci un modello di coinvolgimento con il tuo team cloud interno .....	7
Documentazione del processo di creazione e implementazione del cloud .....	9
Tabelle di marcia del progetto e tracker delle tappe fondamentali .....	10
Best practice per la fase di progettazione .....	14
Creazione di tempistiche di consegna e diagrammi landscape .....	14
Informazioni sui servizi regionali e documentazione delle decisioni .....	16
Definizione di convenzioni di denominazione .....	16
Documenta tutte le decisioni .....	17
Best practice per la fase di build .....	18
Organizza stand-up meeting quotidiani .....	18
Utilizzo di un foglio delle specifiche di compilazione unificato .....	18
Fai attenzione alle quote di servizio AWS .....	19
Sviluppa una strategia di rotazione chiave per la sicurezza .....	19
Dismissione dei server inutilizzati .....	20
Risorse .....	22
Cronologia dei documenti .....	23
Glossario .....	24
# .....	24
A .....	25
B .....	28
C .....	30
D .....	33
E .....	37
F .....	39
G .....	41
H .....	42
I .....	43

---

L .....	46
M .....	47
O .....	51
P .....	54
Q .....	57
R .....	57
S .....	60
T .....	64
U .....	65
V .....	66
W .....	66
Z .....	67
.....	lxxix

# Le migliori pratiche per SAP nelle implementazioni AWS greenfield

Almaz Thornton, Johnny Frye e Raveendra Voore, Amazon Web Services (AWS)

Luglio 2024 ([storia del documento](#))

Un'implementazione SAP greenfield fa in genere parte di un progetto di trasformazione aziendale su larga scala che include nuove installazioni di applicazioni SAP Enterprise Resource Planning (ERP). Le implementazioni di Greenfield SAP su Amazon Web Services (AWS) differiscono da quelle di SAP per AWS le migrazioni, perché non è necessario migrare l'ingombro dei server in locale o nel cloud, ma vengono invece dimensionati e forniti nuovi server. Inoltre, i progetti greenfield tendono ad avere un ambito più ampio dal punto di vista tecnico e funzionale. Poiché le implementazioni greenfield sono meno comuni delle migrazioni, è generalmente difficile trovare linee guida per questi progetti.

Questa guida offre raccomandazioni e best practice per i leader IT e i project manager coinvolti in implementazioni SAP greenfield. Queste linee guida sono pertinenti anche per i progetti di migrazione SAP, per aiutarti a evitare gli ostacoli nella gestione della migrazione o dell'implementazione sul campo. Le linee guida sono organizzate in tre capitoli, basati sulle tre fasi principali di un progetto di migrazione o implementazione:

- [Fase di pianificazione](#): pianificazione iniziale, costituzione del team, raccolta dei requisiti
- [Fase di progettazione](#): trasformazione dei requisiti in diagrammi architettonici, specifiche di compilazione e documenti di progettazione
- [Fase di costruzione](#): sviluppo, configurazione e test dell'implementazione SAP greenfield

[Questa guida presuppone che tu abbia una conoscenza di 100 livelli e dei servizi SAP, una solida familiarità con la gestione dei progetti IT AWS e una conoscenza della metodologia di migrazione SAP on e dei modelli SAP HANA per le migrazioni. AWSAWS](#)

# Panoramica

Questo documento evidenzia le lezioni apprese durante un'implementazione greenfield di SAP su AWS. La maggior parte di queste raccomandazioni può essere applicata anche ai progetti di AWS migrazione SAP standard. Questo articolo offre consigli per le fasi di pianificazione, progettazione e build di un progetto. Include lezioni per la fase di manutenzione o operativa di un progetto, ma tale fase non è l'obiettivo di questa guida. Puoi utilizzare una metodologia a cascata o un approccio iterativo, agile o ibrido per applicare queste best practice.

Ecco le principali parti interessate del team di infrastruttura a cui si fa riferimento in questa guida:

- Il partner di AWS implementazione: potrebbe essere AWS Professional Services o un AWS partner. Il loro ruolo è costruire l'AWS infrastruttura su cui verranno eseguite le applicazioni SAP.
- Il team SAP Basis: questo team può essere fornito dall'integratore di sistemi (SI) o dalla società fornitrice, può essere composto internamente dai dipendenti dell'organizzazione o da una combinazione di membri. Il loro compito è installare il software SAP, configurarlo a livello tecnico, aggiornarlo e in generale mantenerlo.
- Leader dell'infrastruttura del SI: questa persona funge da proprietaria del prodotto. Forniscono requisiti tecnici che provengono dal team di progetto più grande e forniscono la leadership generale al team dell'infrastruttura.
- Leader dell'infrastruttura del cliente: questa persona funge anche da proprietaria del prodotto. Forniscono requisiti tecnici che provengono dal team di progetto più grande e forniscono la leadership generale al team dell'infrastruttura. I responsabili dell'infrastruttura del SI e del cliente possono operare alla pari nell'ambito di un modello di leadership congiunto, oppure si potrebbe decidere di designare un unico responsabile dell'infrastruttura.

L'obiettivo di questa guida prescrittiva si concentra specificamente sull'AWS aspetto di un progetto SAP inesplorato.

Quando si implementano ambienti SAP AWS, i team dell'infrastruttura sono in genere in anticipo di mesi rispetto ai team funzionali e di sviluppo che configurano e personalizzano SAP per soddisfare le esigenze aziendali. Poiché i due team hanno tempistiche di consegna diverse, quella che viene considerata la fase di build per il team dell'infrastruttura potrebbe essere la fase di pianificazione per i team funzionali. Inoltre, il lavoro di compilazione di ambienti SAP è molto iterativo e ripetitivo. Ad esempio, in uno scenario N+2, potresti compilare tre diversi ambienti di sviluppo. A seconda di come strutturi il progetto e quando gli ambienti sono necessari, è possibile avere tre fasi di compilazione, a

meno che gli ambienti non scadano tutti nella stessa data. Tieni a mente queste differenze quando applichi questa guida alle fasi specifiche del tuo progetto, in modo da poter comunicare e lavorare con i team funzionali e di sviluppo in modo più efficace.

## Destinatari principali

Questo documento è stato scritto pensando ai project manager, come guida per l'implementazione del progetto e come strumento per definire le aspettative e fornire una solida leadership IT durante un'implementazione SAP. AWS In un'implementazione SAP su larga scala, è probabile che tutti i membri del team di infrastruttura partecipino con i propri project manager alla gestione del proprio lavoro. Ti consigliamo di identificare un unico project manager dell'infrastruttura globale per gestire l'intero percorso verso il cloud e assumersi la responsabilità di garantire che queste best practice vengano seguite.

# Best practice per la fase di pianificazione

Durante la fase di pianificazione di un'implementazione SAP greenfield, il progetto incontra in genere diverse sfide e opportunità. Questa sezione illustra cinque insegnamenti chiave basati su implementazioni SAP on AWS greenfield a cui è stato coinvolto il AWS team dei Servizi professionali. Puoi implementare alcuni di questi consigli anche prima dell'inizio del progetto o prima che il team di consulenza venga coinvolto. Fornire bozze di documenti come la matrice dei ruoli e delle responsabilità o l'elenco dei contatti del team aiuta ad accelerare il processo di avvio.

## Creazione di una matrice RACI

La creazione di una matrice di assegnazione delle responsabilità per il team dell'infrastruttura è fondamentale per qualsiasi progetto di implementazione. Questa matrice assume la forma di un grafico RACI (Responsible, Accountable, Consulted, Informed). Il RACI viene utilizzato per chiarire ruoli, incarichi e attività in una struttura di team complessa. Dovrebbe essere sviluppato in collaborazione con il team AWS SAP Cloud, il team SAP Basis, l'integratore di sistemi SAP (SI) e il cliente. Questo può essere guidato da uno qualsiasi di questi gruppi o da un project manager. La creazione del RACI senza il contributo di queste parti interessate crea incongruenze, lacune e talvolta persino conflitti. È importante considerare tutte le fasi del progetto. Avere il RACI in anticipo rafforza la partnership tra tutte le parti coinvolte e crea chiarezza. Idealmente, il RACI dovrebbe essere completato prima dell'inizio del progetto.

Ecco un estratto da una matrice RACI di esempio per un progetto di implementazione SAP di nuova generazione.

---

[Scarica la matrice RACI completa](#)

Topic: Program Governance	SAP Basis	AWS Professional Services or AWS Partner	SAP Systems Integrator	Customer
AWS project management and governance	I	R	I	A
SAP AWS team staffing	C	R	C	A
Onboarding	I	I	I	RA
Access	I	I	I	RA
Engagement security	-	RA	-	I
Collaboration tools - access	I	I	I	RA
Financials	-	R	-	A
Status reporting	I	RA	I	I
Program reporting	C	R	C	A
Advisory of AWS services for SAP throughout project phase	I	R	C	A
Topic: AWS Platform and Architecture				
Architecture of target AWS SAP environment, including HA/DR capabilities	I	R	C	A
Design of backup/restore strategies on AWS infrastructure	I	R	C	A
Provide host names and ports for SAP	R	C	I	A
Open firewall	C	I	I	R
AWS infrastructure design per SAP sizing requirements provided by Basis	C	R	C	A
Automating and provisioning of AWS infrastructure	I	R	C	A
Post-infrastructure build steps (e.g., request domain join)	I	R	I	A
Review of AWS infrastructure security	I	R	I	A
AWS infrastructure issues resolution before system handover to Basis	I	R	I	A
Project team infrastructure support, Level 1 (project team always goes through Basis; no direct contact to AWS)	R	C	I	A
AWS support ticket (involves TAM)	C	R	I	A
Identify HA relevant SAP application	C	I	R	A
AWS go-live check, including SAP AWS requirements - infrastructure	I	C	R	A
SAP cutover to production	I	C	R	A

## Esamina il SoW

Comprendi tutti gli elementi della dichiarazione di lavoro (SoW) per i servizi di AWS consulenza e consulta congiuntamente la SoW con le principali parti interessate in modo che i risultati finali siano chiaramente compresi da tutti. Se il team dell'infrastruttura intende fare più di quanto definito dal SoW, assicuratevi di documentarlo nel registro dei rischi, delle ipotesi, delle azioni, dei problemi, delle dipendenze e delle decisioni (RAAIDD). In un progetto di implementazione SAP all'avanguardia, rimanere agili e agili è della massima importanza, quindi deviare dal SoW è uno scenario comune. Tuttavia, le aspettative possono diventare offuscate se il partner di AWS implementazione inizia a fornire risultati superiori a quanto documentato. In caso di modifiche, è necessario tenere un elenco aggiornato del nuovo ambito di lavoro e dei compromessi che potrebbero essere necessari. Per un approccio progettuale a cascata, è necessario definire e implementare un processo di gestione

delle modifiche all'ambito. Per un progetto agile, un processo di prioritizzazione dei backlog è più appropriato per gestire l'ambito.

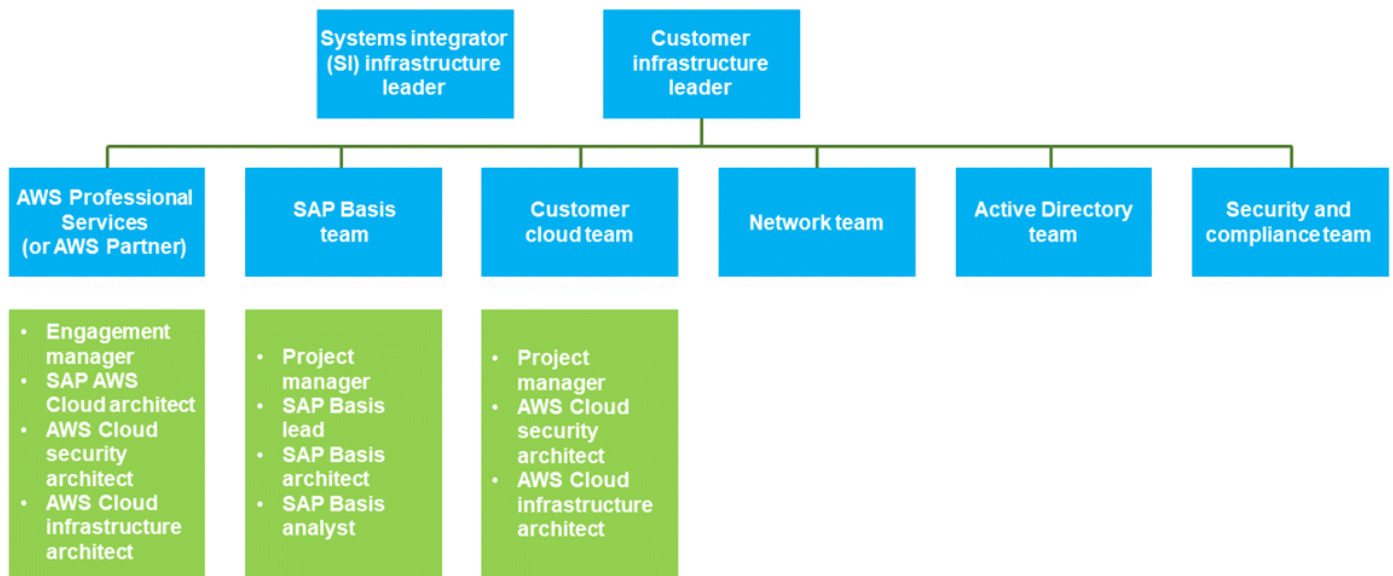
Considerazioni:

- Man mano il progetto avanza, assicurati di definire il nuovo ambito ed eventuali nuovi risultati finali. Questo ti aiuterà a gestire le aspettative e a chiedere assistenza per stabilire le priorità del tuo backlog.
- Identifica e assegna priorità alle modifiche e alle attività relative alla documentazione oltre al backlog di consegna esistente, in modo che la documentazione possa essere prodotta per tutta la durata del progetto anziché essere ritardata fino alla fine.
- Eseguite regolarmente una panoramica dettagliata del programma SoW durante tutto il progetto per rimanere allineati sui risultati e sulle priorità.
- Per quanto riguarda l'interruzione della produzione, assicuratevi che un SoW con accesso in sola lettura sia approvato con almeno 12 mesi di anticipo per aiutarvi con il supporto di Hypercare.

## Creazione di un organigramma e di un elenco di contatti del team

Crea un organigramma di alto livello che descriva i team e la struttura di leadership. Approfondisci sviluppando un elenco di contatti tra i team che includa il nome, il titolo e il ruolo di tutti i membri del team dell'infrastruttura e i punti di contatto chiave per varie funzioni, come sicurezza, operazioni di rete e firewall, Microsoft Active Directory, operazioni cloud interne e operazioni sui server. Tutti devono sapere chi è coinvolto e quale ruolo svolgono nel progetto. Quando il team non dispone di queste informazioni si verificano inevitabilmente ritardi e problemi di comunicazione. È importante anche comprendere i titoli delle parti interessate. Ad esempio, non è il caso di invitare le parti interessate di livello direttivo alle sessioni di progettazione o agli stand-up giornalieri, a meno che non contribuiscano in modo determinante alle discussioni. Conoscere titoli e ruoli consente di invitare le persone giuste alle riunioni pertinenti. La possibilità di visualizzare i team in un organigramma aiuta a capire come sono strutturati i team e come collaborano al progetto.

Il diagramma seguente fornisce un esempio di un tipico organigramma SAP sull'infrastruttura. AWS



## Stabilisci un modello di coinvolgimento con il tuo team cloud interno

Se la tua organizzazione IT ha un team AWS cloud interno, dovresti stabilire un modello di coinvolgimento con quel team e chiarire il lavoro che svolgerà, rispetto a quello che è incaricato di fare il partner di AWS implementazione (ad esempio, AWS Professional Services o AWS Partner). Una responsabilità fondamentale da considerare è il supporto degli ambienti dopo la loro compilazione e consegna. Ad esempio, se ci sono solo due architetti AWS SAP Cloud che stanno costruendo un'infrastruttura multi-paesaggio e multiambiente per una dozzina di applicazioni SAP, non disporranno della larghezza di banda necessaria per supportare l'ambiente che completano, costruendo e costruendo nuovi ambienti contemporaneamente. Un'opzione è chiedere al team cloud interno di occuparsi del supporto degli ambienti completati. In questo modo il team interno ha l'opportunità di imparare e di assumere la titolarità degli ambienti. Alla fine diventeranno responsabili della manutenzione e dell'espansione di questi ambienti, quando il progetto proseguirà e verrà identificato un nuovo ambito di lavoro.

L'infrastruttura cloud interna e i DevOps team cloud dovrebbero anche concordare il tipo di software di automazione da utilizzare, ad esempio se utilizzare AWS CloudFormation Terraform come strumento Infrastructure as Code (IaC). Allo stesso modo, potrebbero decidere di utilizzare AWS Systems Manager Ansible per attività di configurazione come l'avvio di volumi e possibilmente le installazioni SAP. Queste decisioni devono essere documentate. Inoltre, se è richiesta una dashboard di monitoraggio e osservabilità di terze parti, ma questa non era disponibile nel SoW, prendi in considerazione la possibilità di inserire ganci di monitoraggio e registrazione utilizzando Amazon e

Amazon Simple Notification Service ( CloudWatch Amazon SNS) nel frattempo. Il team cloud interno può implementare l'integrazione con una soluzione di monitoraggio di terze parti in un secondo momento.

Il modello di coinvolgimento o l'accordo di supporto dovrebbero inoltre far parte della matrice RACI e articolato nel SoW. Esiste un livello significativo di automazione che può essere raggiunto utilizzando i servizi. AWS La matrice SoW e RACI dovrebbe identificare ciò che deve essere raggiunto nell'ambito del progetto di implementazione SAP Greenfield e ciò che può essere delegato al team operativo.

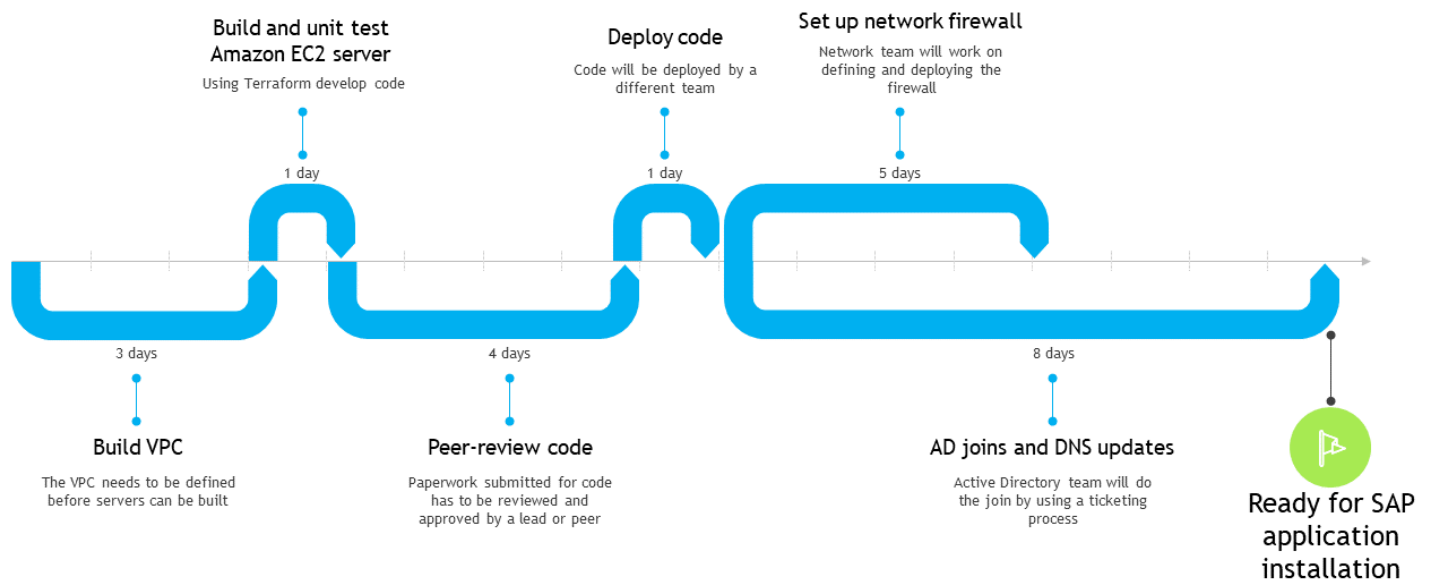
Quando stabilisci un modello di coinvolgimento, stabilisci se un approccio a cascata, agile o misto sarà il metodo chiave per andare avanti. AWS Professional Services ha registrato un aumento del 300% nel completamento delle attività e una riduzione del 94% dei tempi di pianificazione negli incarichi che hanno implementato un approccio agile o misto rispetto a un approccio a cascata. Nella fase di pianificazione, è inoltre necessario selezionare un piano di comunicazione e un approccio basato sugli strumenti con l'aiuto del cliente. La tabella seguente mostra un esempio di piano di comunicazione.

Communication plan					
Meeting	Duration	Frequency	Notes	Deliverables	Stakeholders
Scrum meetings (for each worksteam)	15–30 minutes	Daily or twice weekly	Daily: Monday – Friday Twice weekly: Monday, Thursday	<ul style="list-style-type: none"> <li>What did I do yesterday to advance the sprint goal?</li> <li>What will I do today to advance the sprint goal?</li> <li>Are there any impediments that will prevent us from meeting the sprint goal?</li> </ul>	All project team members are invited
Internal scrum meeting	15–30 minutes	Weekly	Tuesday	<ul style="list-style-type: none"> <li>Like scrum but internal only</li> </ul>	Internal scrum team
Sprint review and retrospective	1.5 hours	Every 3 weeks on Fridays	Fridays at 9:00 AM PST	<ul style="list-style-type: none"> <li>Review sprint goals.</li> <li>Demo and solicit feedback for each story.</li> <li>Discuss stories not completed and identify the blockers.</li> <li>Identify risks and impediments. Revise team backlog.</li> </ul>	All project team members are invited
Sprint planning and backlog grooming	1.0 hours	Every 3 weeks on Mondays after review	Mondays at 1:00PM PST		All project team members are invited
Leadership status meeting	30 minutes	Weekly	Thursdays at 1:00PM PST	<ul style="list-style-type: none"> <li>Meet with customer champion</li> </ul>	EM/customer champion
Internal account team and AWS Professional Services calls	30 minutes	Bi-weekly	Fridays at 1:00PM PST	<ul style="list-style-type: none"> <li>CSM to make agenda or team members to bring agenda items/concerns</li> </ul>	Account team and AWS Professional Services team
External account team, AWS Professional Services, and customer	1 hour	Bi-weekly	Dependent on customer	<ul style="list-style-type: none"> <li>Discuss budget, issues, accomplishment, goals.</li> </ul>	Account team, AWS Professional Services team, customer leadership
Quarterly business review	1–2 hours	Quarterly	Dependent on customer	<ul style="list-style-type: none"> <li>Discuss high-level accomplishments and milestones</li> </ul>	Account team, AWS Professional Services team, customer executive leadership

Infine, assicurati di identificare tempestivamente il cliente e il team SAP Basis che supporterà il progetto. Formarli durante l'implementazione e la migrazione di nuove soluzioni è fondamentale per avviare tempestivamente le sessioni di trasferimento delle conoscenze.

## Documentazione del processo di creazione e implementazione del cloud

Se la tua organizzazione IT dispone di un team cloud interno, tale team deve documentare il processo di creazione e implementazione del cloud utilizzando diagrammi di flusso del processo e condividerli con l'intero team. Immagina di desiderare che le principali parti interessate rilevino facilmente eventuali strozzature o inefficienze nel processo e comprendano il ruolo che i processi interni esistenti svolgono nel creare inefficienze o ritardi. Nell'esempio seguente, puoi vedere in che modo il completamento dei processi di aggiunta e aggiornamento del sistema dei nomi di dominio (DNS) di Active Directory richiede più tempo. La visualizzazione di questa immagine potrebbe motivare i team a collaborare e a capire come ridurre il tempo impiegato in quella fase del processo.



### Considerazioni:

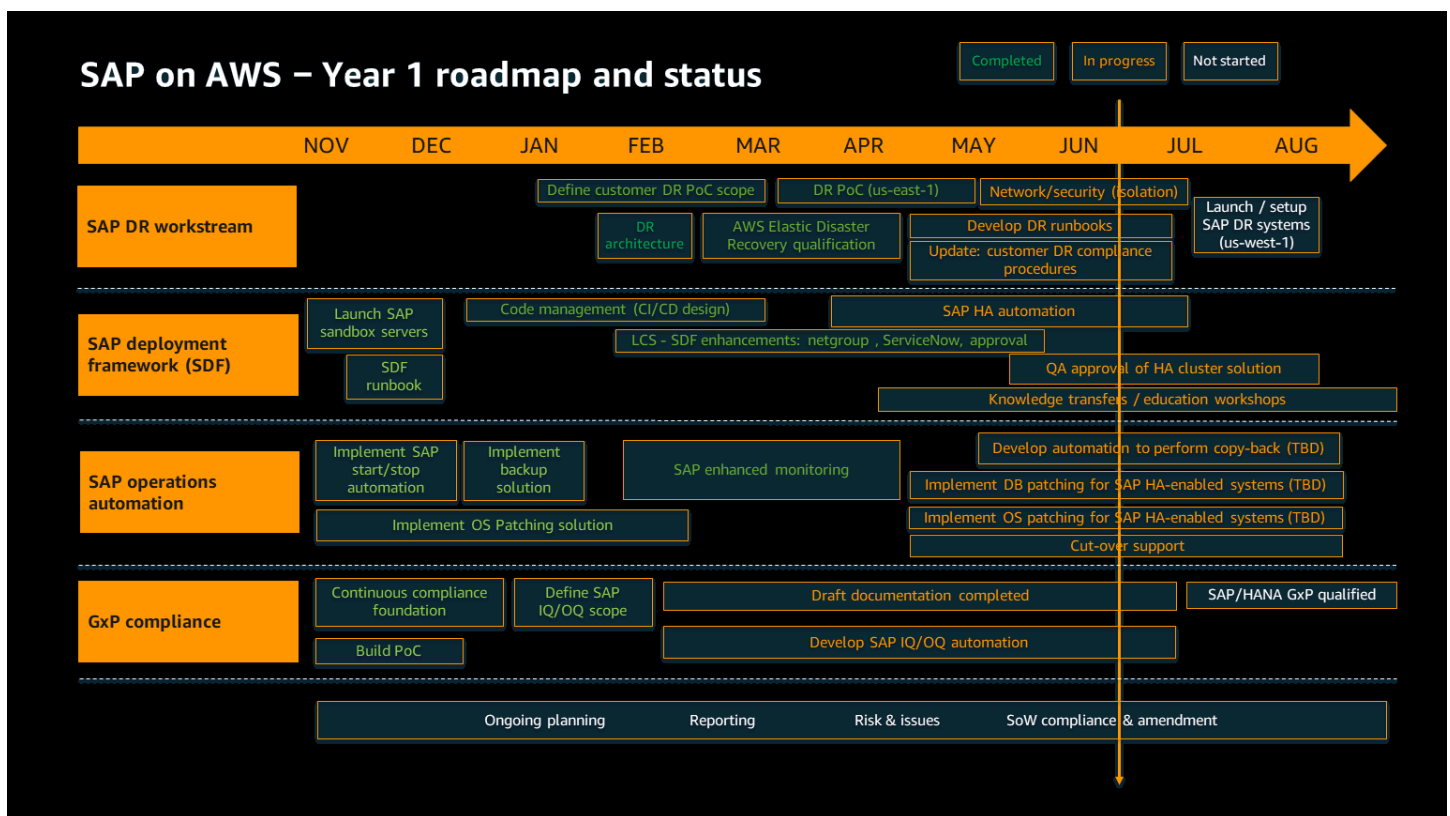
- Documenta separatamente il processo e il flusso di lavoro dell'help desk, condividi queste informazioni con il team dell'infrastruttura e assicurati che tutti abbiano accesso agli strumenti dell'help desk in modo da non dover fare affidamento su una sola persona. Spesso, può verificarsi una procedura di ticket complicata e dispendiosa in termini di tempo per eseguire join ad Active Directory, aggiornamenti del DNS, aprire i firewall e richiedere chiavi di crittografia. È fondamentale

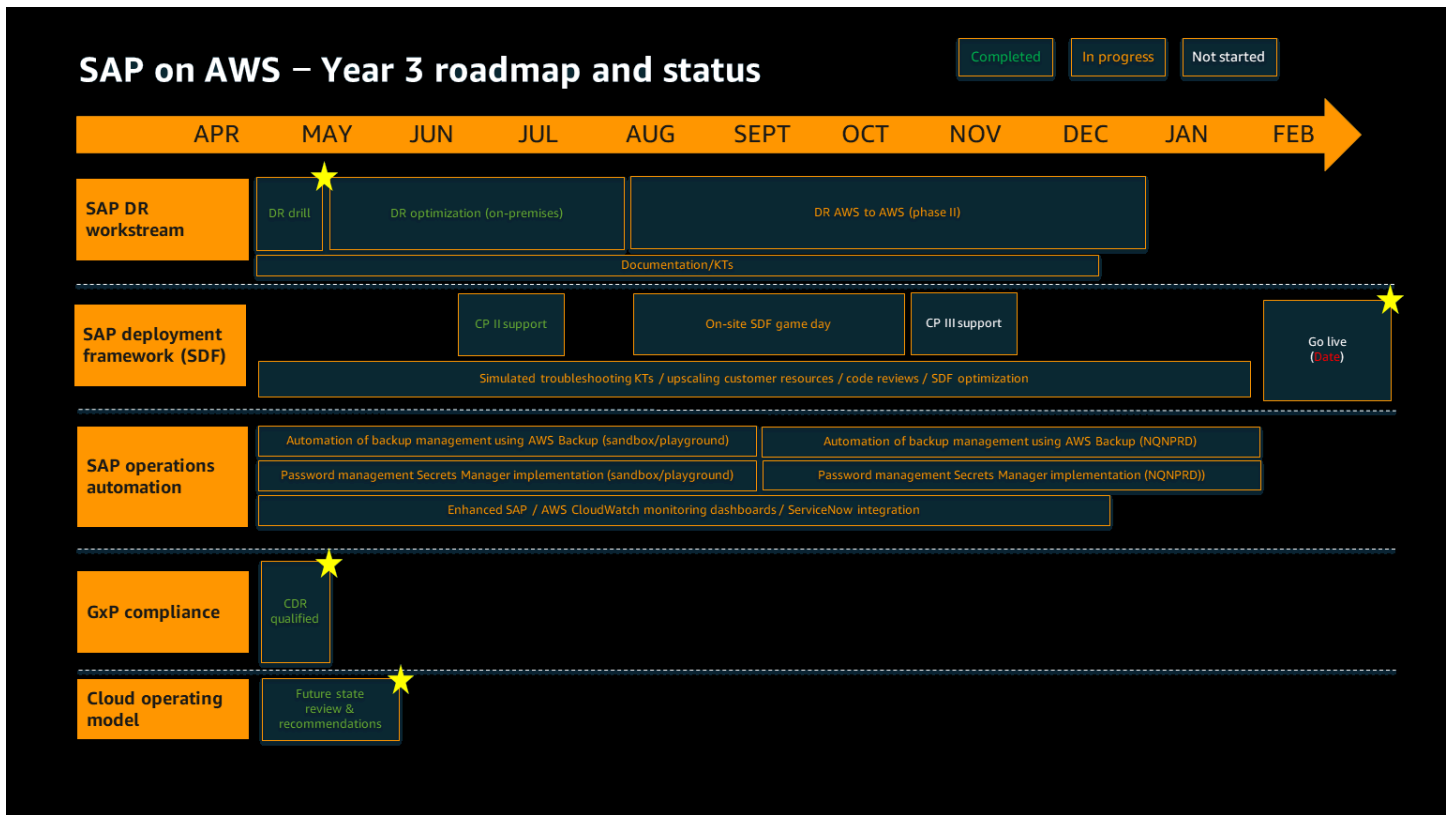
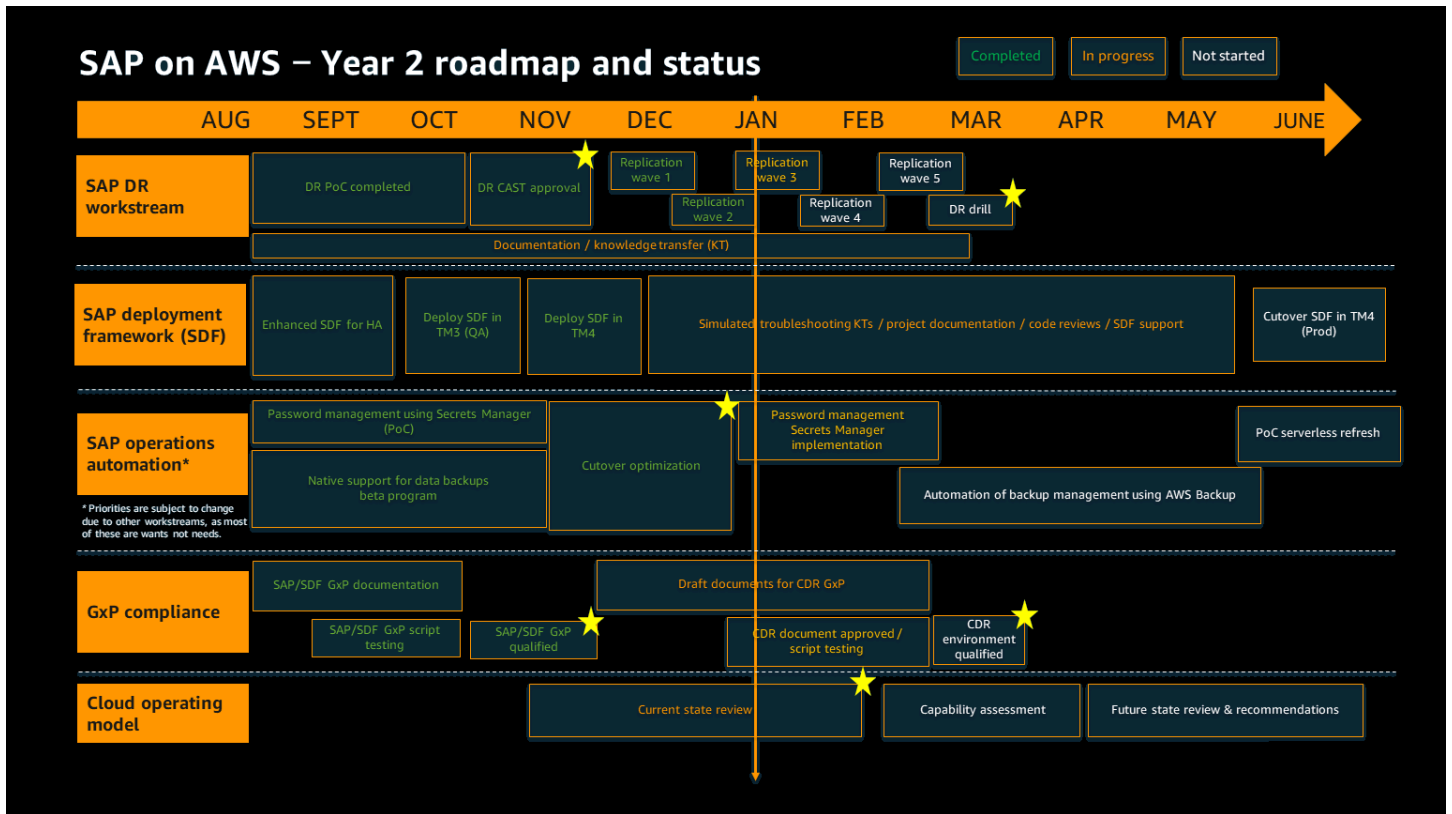
documentare questi processi e prendere in considerazione l'accordo sul livello di servizio (SLA) di ogni team nella fase di pianificazione del progetto. Inoltre aiuta a spiegare i motivi di un ritardo o di un ostacolo la cui rimozione richiede particolare attenzione.

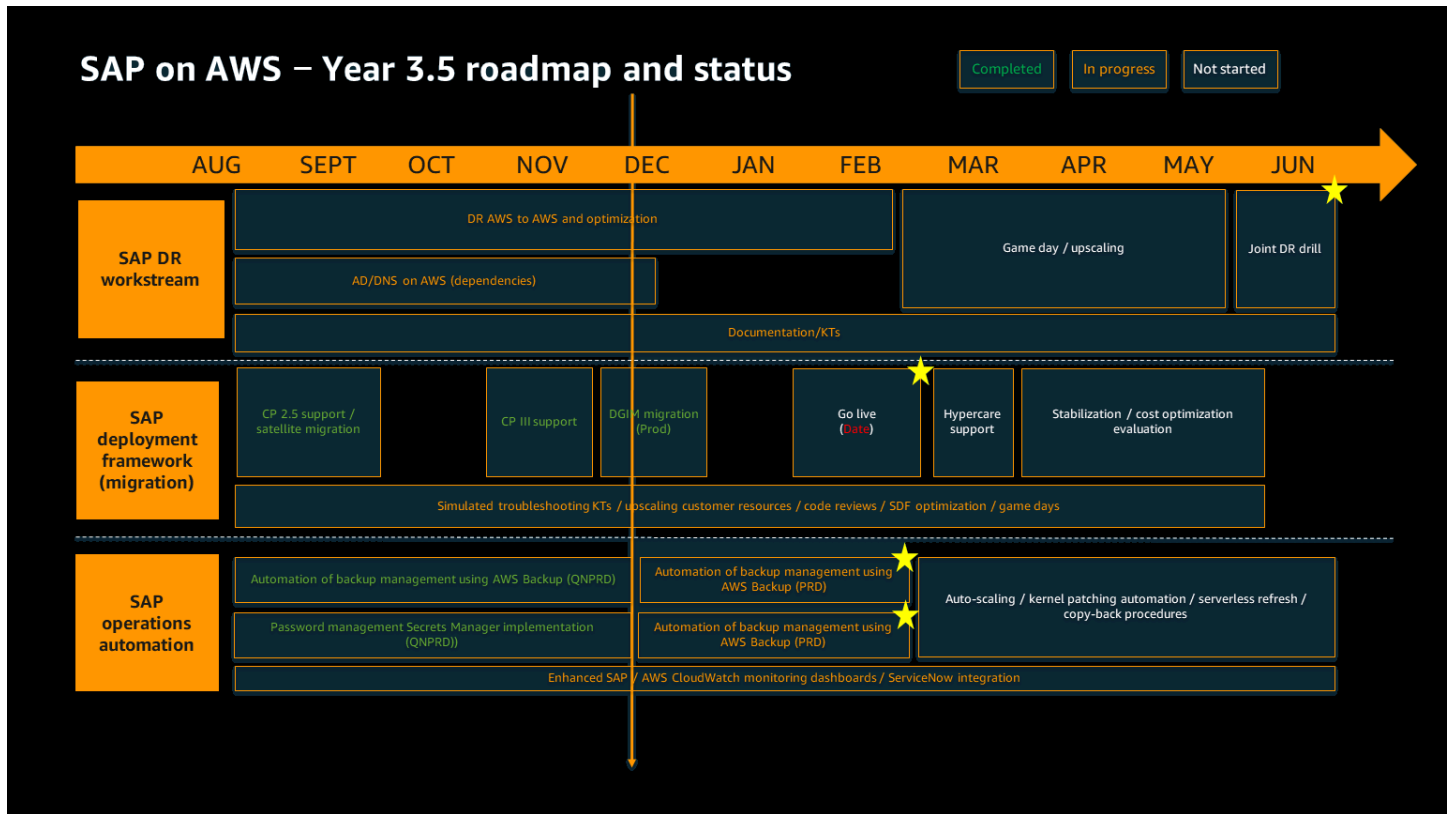
- Assegna un punto di contatto denominato per Active Directory e le attività di firewall o di rete. Queste risorse dedicate dovrebbero far parte del tuo progetto. Se devi fare affidamento sui ticket di assistenza, non puoi controllare lo SLA del servizio.

## Tabelle di marcia del progetto e tracker delle tappe fondamentali

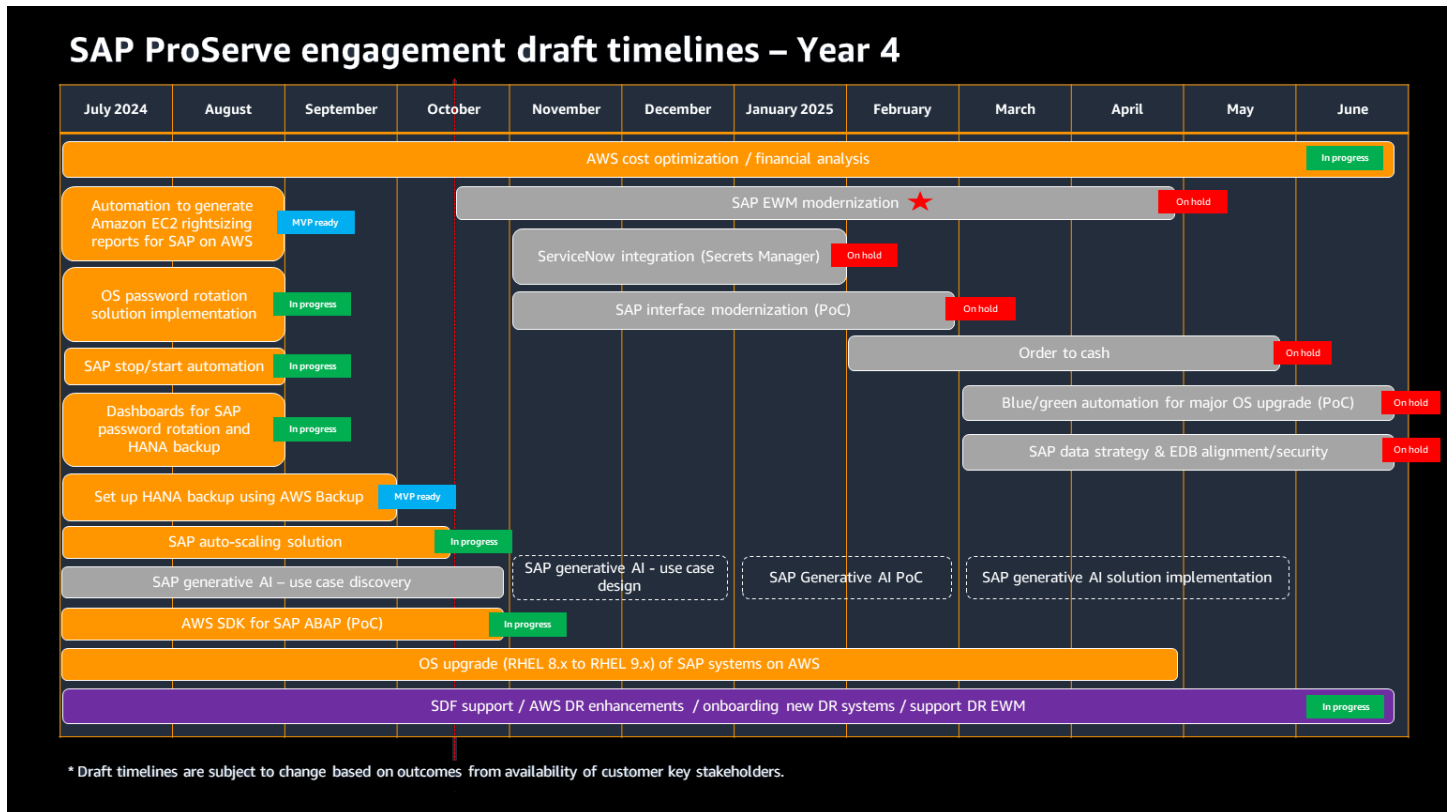
I grafici seguenti forniscono un esempio di tabella di marcia per un progetto pluriennale SAP on greenfield. AWS







Il grafico seguente mostra alcuni esempi di tempistiche di coinvolgimento con AWS Professional Services per lo stesso progetto.



La tabella seguente mostra un tracker dei traguardi raggiunti con il lancio di questo progetto.

Go-live milestone tracker					
Milestone	Projected start	Projected end	Start	End	Notes
Shutdown	Day 1 – 6 PM	Day 1 – 8:30 PM			
Snapshot	Day 1 – 8:30 PM	Day 1 – 10:30 PM			
Pre-data migration	Day 1 – 10:30 PM	Day 1 – 12 AM			
Data migration (go/no-go #1)	Day 2 – 12 AM	Day 2 – 10 PM			
Data verification (go/no-go #2)	Day 3 – 12 AM	Day 3 – 10 AM			
Basis OV	Day 3 – 5 PM	Day 3 – 11 PM			
Function OV	Day 3 – 5 PM	Day 3 – 11 PM			
Production (go/no-go #3)	Day 3 – 11 PM	Day 3 – 11:30 PM			

# Best practice per la fase di progettazione

La fase di progettazione di un'implementazione greenfield di SAP è la base per una fase di build di successo. In questa fase, collaborerai con le parti interessate dell'infrastruttura per raccogliere i requisiti e documentare l'architettura. Ci sono anche altri allineamenti da prendere in considerazione. È necessario assicurarsi che le diverse parti interessate al progetto concordino una tempistica, una strategia di landscape e SAP su architettura AWS, inclusi ambienti ad alta disponibilità (HA) e ripristino di emergenza (DR). Questa sezione offre consigli per affrontare alcune delle sfide che potresti incontrare nella fase di progettazione del progetto.

## Creazione di tempistiche di consegna e diagrammi landscape

Definisci una tempistica di consegna dell'infrastruttura non appena la tempistica del progetto di trasformazione aziendale viene condivisa con te. Questo ti aiuta a pianificare in anticipo e ad allinearti all'interno del team dell'infrastruttura. L'input principale per la creazione della sequenza temporale proviene dagli integratori di sistema (SIs) del team di progetto SAP. Calcola le date entro le quali il team SAP Basis dovrebbe completare il lavoro e quando l'infrastruttura dovrebbe essere pronta per l'installazione delle applicazioni SAP da parte del team SAP Basis.

Considerazioni:

- Una rappresentazione visiva della tempistica di consegna consente al team di comprendere rapidamente cosa viene compilato, le date di scadenza richieste e il possibile numero di risorse disponibili. Consente inoltre alle principali parti interessate di visualizzare gli ambienti in fase di creazione, la durata del progetto e il passaggio di consegne tra il team SAP Basis e il team SAP AWS Basis in un modo facile da comprendere.

		January	February				March				April				May								
	Week Beginning	January	2/1/2021	2/8/2021	2/15/2021	2/22/2021	3/1/2021	3/8/2021	3/15/2021	3/22/2021	3/29/2021	4/5/2021	4/12/2021	4/19/2021	4/26/2021	5/3/2021	5/10/2021	5/17/2021	5/24/2021	5/31/2021			
	Week ending	January	2/5/2021	2/12/2021	2/19/2021	2/26/2021	3/5/2021	3/12/2021	3/19/2021	3/26/2021	4/2/2021	4/9/2021	4/16/2021	4/23/2021	4/30/2021	5/7/2021	5/14/2021	5/21/2021	5/28/2021	6/4/2021			
	SBX Environment		SBX AWS Infra	SBX SAP Basis Build																			
N Landscape	QA1 Environment				Requirements Gathering				QA1 Design				QA1 AWS Infra Build				QA1 Basis Build						
	UA1 Environment											UA1 Design				UA1 AWS Infra Build							
	PROD Environment																						
N+1 Landscape	DV2 Environment											DEV2 Design				DEV2 AWS Infra Build				Automation & Test			
	QA2 Environment																						
	UA2 Environment																						
N+2 Landscape	DV3 Environment																						
	QA3 Environment																						
	UA3 Environment																						

**Legend**

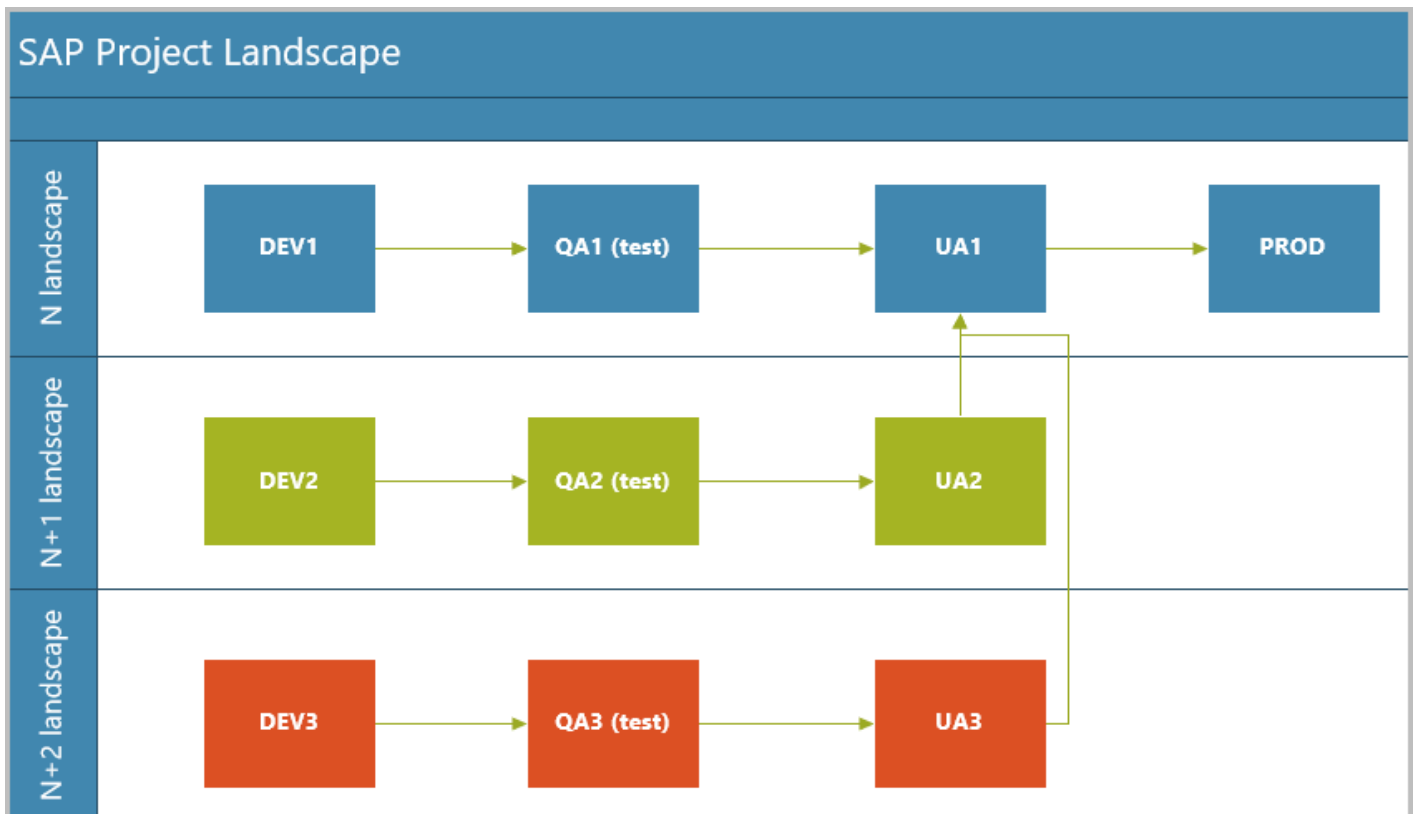
- Basis & AWS Design
- Basis Deliverable
- AWS Deliverable
- Milestone: SAP application delivered to project team

- Una tipica implementazione greenfield di SAP dura un anno o più. Include momenti in cui il team dell'infrastruttura non compila attivamente i componenti dell'infrastruttura, quindi è importante considerare le attività e i risultati finali durante quel periodo. Esempi di attività da mappare

includono la configurazione e il test dell'alta disponibilità, la configurazione e il test del ripristino di emergenza, i test delle prestazioni e gli script di automazione della compilazione.

- In un'implementazione greenfield, la comprensione dei concetti di landscape e ambiente può creare confusione. Una sequenza temporale codificata a colori che distingue tra ambienti e landscape (N, N+1, N+2) può aiutare le parti interessate a comprendere rapidamente questa matrice di informazioni.

Di seguito è riportato un esempio di un tipico diagramma landscape SAP di alto livello. I riquadri rappresentano gli ambienti, che sono una raccolta di applicazioni (ad esempio, SAP S/4HANA), mentre i landscape sono una raccolta di ambienti utilizzati per una particolare versione.



- Quando crei la tabella di marcia, ti consigliamo di rivedere la tabella di marcia di alto livello e di condurre una pianificazione a lungo termine su base trimestrale fino alla costituzione del team. Oltre alla migrazione, includi altri elementi della roadmap come i flussi di lavoro per il cloud center of excellence (CCoE), l'automazione delle operazioni, la sicurezza e la conformità e il disaster recovery nel cloud.

## Informazioni sui servizi regionali e documentazione delle decisioni

All'inizio della fase di progettazione, ti consigliamo di dedicare del tempo alla comprensione e alla discussione dei servizi disponibili in un determinato momento, in Regione AWS modo da poter scegliere correttamente la regione principale. In particolare, per SAP sono spesso necessarie istanze ad alte prestazioni, quindi è necessario assicurarsi che tali risorse siano disponibili nelle regioni primarie o secondarie. Scegli un [tipo di istanza certificato per applicazioni SAP](#). Accertati che il tipo di istanza sia disponibile nelle Regioni AWS selezionate. Un modo semplice e veloce per assicurarsene consiste nell'utilizzare il [comando AWS Command Line Interface \(AWS CLI\) per le offerte di tipo di istanza](#). Se i servizi non sono attualmente disponibili nella regione che desideri utilizzare per l'implementazione, considera i tempi di consegna per ordinare l'infrastruttura per quella regione.

Conferma, riconferma e documenta le decisioni relative alla regione. Diffondi tali decisioni tra il team di progetto più ampio in modo che le principali parti interessate siano informate. Se esiste un comitato di revisione dell'architettura per il progetto, assicurati di presentare questo argomento per dare a tutti l'opportunità di esprimere il proprio parere prima che la decisione sia consolidata.

Considerazioni:

- Una considerazione fondamentale sono i sistemi periferici che si integrano con SAP. Se stai ospitando applicazioni periferiche o satellitari AWS, è meglio ospitare SAP nella stessa regione principale, per evitare discussioni inutili sulla latenza. Anche se confermi che la latenza non è un problema, sarà difficile spiegare alle parti interessate perché le applicazioni periferiche sono state create in una regione diversa da quella delle applicazioni SAP.
- Il sito di ripristino di emergenza (DR) dovrebbe essere lo stesso anche per SAP e i sistemi che si integrano con SAP, in modo che i test di ripristino di emergenza possano essere coordinati in modo realistico. Sistemi diversi potrebbero richiedere soluzioni diverse. Ad esempio, un sistema SAP di grandi dimensioni come BusinessObjects o Winshuttle potrebbe non funzionare AWS Elastic Disaster Recovery e potrebbe richiedere una soluzione diversa che utilizzi un database Amazon Relational Database Service (Amazon RDS).

## Definizione di convenzioni di denominazione

Verifica e documenta accuratamente le convenzioni di denominazione per l'host, l'ambiente SAP, il cloud privato virtuale (VPC) e gli account. AWS Assicurati di seguire gli standard o le convenzioni in vigore. In un'implementazione greenfield, probabilmente dovrai definire le tue convenzioni di denominazione da zero. Sii coerente. Ad esempio, se si chiama VPC Pre-Prod, l'ambiente SAP

UAT e l' AWS account TST, sarà difficile associare questi tre nomi dal punto di vista del supporto. Assicurati di ottenere il consenso e assegna nomi in cui ogni carattere abbia un significato, ma lascia spazio alla flessibilità. Ad esempio, non codificare il nome della regione nel nome del server, nel caso in cui dovessi passare a un'altra regione in futuro. Evita di utilizzare la stessa convenzione di denominazione che usi per i tuoi server on-premise. Consigliamo invece una convenzione di denominazione cloud flessibile se la tua organizzazione non ne ha già una.

Considerazioni:

- Usa [Etichettatura di AWS](#) per le informazioni che possono cambiare.
- Non mettete in produzione ambienti non di produzione. VPCs Se questo è un requisito, assicurati che ci sia un motivo valido prima di accettare.

## Documenta tutte le decisioni

Ti consigliamo di documentare accuratamente ogni variazione di ogni decisione, chi ha preso la decisione, in quale data e chi era presente. Archivia le decisioni in un luogo pubblico, come Atlassian Confluence o un foglio di calcolo e assicurati che la decisione venga approvata correttamente. Una parte interessata o un membro del team potrebbe dimenticare il consenso raggiunto e contestare una decisione più avanti nella fase di progettazione o di build. In tal caso, è necessario disporre di dati subito disponibili per rispondere a qualsiasi domanda. Ecco alcuni esempi di decisioni chiave da documentare:

- Decisioni regionali
- Applicazioni rilevanti per l'alta disponibilità
- Decisioni di ripristino di emergenza
- Modello di supporto ambientale durante la fase del progetto
- Metodi e strumenti di backup e ripristino
- Struttura del VPC
- AWS decisioni relative all'account
- Decisioni in materia di sicurezza

Inoltre, tieni traccia di tutte le richieste relative alle funzionalità del prodotto e documenta il tempo impiegato dal team per implementare le modifiche.

## Best practice per la fase di build

I consigli contenuti in questa sezione aiutano a garantire una fase di build più fluida per il progetto. La fase di build comprende attività di codice, sviluppo, distribuzione e implementazione. Spesso consiste in una sessione di revisione e approvazione del progetto, una riunione iniziale per allinearsi su ciò che viene creato, sulla tempistica e sui criteri di uscita. Questa è la fase in cui il codice viene scritto, sottoposto a revisione paritaria e distribuito per tutti i servizi. AWS

Le seguenti raccomandazioni riguardano anche le attività di test o verifica.

## Organizza stand-up meeting quotidiani

Assicurati di organizzare stand-up meeting quotidiani, indipendentemente dalla metodologia di progetto che stai utilizzando. Sebbene gli stand-up quotidiani siano associati a metodologie agili, sono anche meccanismi di connessione tra team estremamente utili per altre metodologie, incluso il modello a cascata. Potresti persino utilizzare un framework di progetto ibrido che utilizza le best practice di varie metodologie.

Considerazioni:

- Usa qualcosa di leggero come le bacheche Jira per creare storie per ogni attività. Queste bacheche saranno la tua guida per i tuoi stand-up quotidiani. Se il tuo team dispone della larghezza di banda e delle competenze necessarie, puoi anche utilizzare la metodologia Scaled Agile Framework (SAFe) e creare epic. Tuttavia, la maggior parte dei team di infrastruttura non vuole il sovraccarico amministrativo legato alla gestione di bacheche scrum complesse, quindi ti consigliamo uno strumento leggero. Disporre di una bacheca consente inoltre di generare report sul lavoro svolto dal team e offre meccanismi per controllarne l'ambito.
- In un progetto SAP greenfield, non è raro che vengano aggiunte molte applicazioni SAP o limitrofe dopo aver bloccato l'ambito. Se non si dispone di un buon meccanismo per controllare, stabilire le priorità e fornire visibilità all'ambito del progetto, sarà difficile richiedere risorse aggiuntive o ridefinire le priorità del lavoro per mantenere il progetto sulla buona strada.

## Utilizzo di un foglio delle specifiche di compilazione unificato

Utilizza un unico foglio di calcolo con le specifiche di compilazione per tutti gli ambienti e i paesaggi. Questo crea un unico documento che può essere facilmente individuato e cercato. Ti consigliamo

di abilitare la gestione delle versioni per eseguire facilmente il ripristino in caso di problemi. Crea un formato in collaborazione con il team di SAP Basis. Il team Basis tiene traccia dei dettagli relativi ai sistemi SAP e, disponendo di un'unica specifica, garantisce che il team cloud interno possa rapidamente assumersi la responsabilità e visualizzare tutti i metadati in un unico posto dopo il completamento del progetto.

Ecco un esempio di un modello utilizzato per acquisire i metadati della build del server di chiavi con un unico requisito di server di esempio.

Landscape	Environment	SAP SID	Application Name	Application ID	Instance Role / Component	Hostname (AWS)	Domain Name	User-Friendly Hostname (CNAME)	IP Address	HA Cluster (Yes/No)	OS Type	OS	Build Status
N	DV1	DS4	SAP S/4 HANA	S4H	ASCS/ERS Server	AWSS4HDV101	xx.xxxx.com	SAPS4.xx.xxxx.com	12.345.678.901	Yes	RHEL	Red Hat Enterprise Linux for SAP	AD Join in progress

## Fai attenzione alle quote di servizio AWS

Esistono quote che assicurano il numero di CPU virtuali (vCPU) che puoi fornire alle istanze di Amazon Elastic Compute Cloud (Amazon EC2). Quando distribuisce un'istanza EC2, è necessario un certo numero di vCPU, a seconda del tipo di istanza EC2. Ogni AWS account ha un limite minimo sul numero di vCPU che possono essere fornite per esso. Man mano che si implementano istanze EC2, il limite flessibile aumenta automaticamente di circa 100-150 vCPU. Tuttavia, se provi a implementare più (ad esempio 20) istanze EC2 contemporaneamente, potresti superare il limite consentito. Se pensi di poter riscontrare questa limitazione, [invia una richiesta di aumento della quota](#) prima di implementare le istanze EC2. Ciò ti consentirà di evitare di raggiungere i limiti delle Service Quotas durante l'implementazione.

## Sviluppa una strategia di rotazione chiave per la sicurezza

AWS Key Management Service (AWS KMS) consente ai clienti di creare e gestire facilmente chiavi crittografiche e controllarne l'utilizzo in un'ampia gamma di AWS servizi e in varie applicazioni. Per le implementazioni SAP, le AWS KMS chiavi vengono utilizzate per crittografare i dati inattivi archiviati nei volumi Amazon Elastic Block Store (Amazon EBS) e vengono utilizzate per i file binari SAP e i file system SAP HANA. Le chiavi KMS vengono utilizzate anche per i dati archiviati nei bucket Amazon Simple Storage Service (Amazon S3) per contenere supporti software e backup e nei file system Amazon Elastic File System (Amazon EFS) per e. /usr/sap/trans /sapmnt AWS KMS ti offre la flessibilità di utilizzare chiavi AWS gestite o chiavi gestite dal cliente. Ti consigliamo di documentare e condividere la strategia e le decisioni di gestione delle chiavi di sicurezza all'inizio della fase di build. Le modifiche alle politiche di sicurezza durante il progetto, come il passaggio da chiavi gestite dal

cliente a chiavi AWS gestite, possono richiedere una ricostruzione completa degli ambienti SAP, con un impatto sulle tempistiche del progetto.

Ottieni il consenso di tutte le parti interessate alla sicurezza sull'utilizzo e sulla rotazione delle chiavi. Prendi in considerazione le policy di rotazione delle chiavi esistenti per gli ambienti cloud o on-premise e modificalle per utilizzarle su AWS. Se hai difficoltà a ottenere il consenso sulla tua strategia di gestione delle chiavi, organizza corsi di formazione per i responsabili delle decisioni, per aiutarli a comprendere i principi di base della sicurezza e la definizione dei livelli. Prendere decisioni chiave sulla rotazione prima della compilazione degli ambienti è fondamentale. Ad esempio, se dovessi passare da chiavi gestite dal cliente a chiavi AWS gestite, incontreresti un problema con Amazon EBS, che non consente modifiche alle chiavi di crittografia online. I volumi EBS devono essere ricompilati con nuove chiavi. Ciò richiede la ricompilazione delle istanze SAP, il che non è uno scenario ideale.

Allo stesso modo, se il tuo progetto utilizza soluzioni esterne per la gestione delle chiavi, come Vormetric, e importa il materiale chiave AWS KMS, assicurati che i responsabili delle decisioni in materia di sicurezza siano consapevoli delle differenze di rotazione delle chiavi tra chiavi KMS esterne e AWS KMS chiavi (rotazione automatica). Quando utilizzi e ruoti una chiave KMS esterna in base alla tua policy di sicurezza, non solo il materiale delle chiavi ma anche il nome della risorsa Amazon (ARN) della chiave cambia, il che significa che i volumi EBS dovranno essere ricreati e l'intero sistema SAP dovrà essere sottoposto a una piccola migrazione. D'altra parte, se abiliti la rotazione automatica per le chiavi gestite dal cliente o le chiavi AWS gestite in AWS KMS ingresso, il materiale chiave cambia ma l'ARN chiave rimane lo stesso, il che significa che i volumi EBS non sono interessati. Per ulteriori informazioni sulla rotazione dei tasti, consulta [Rotazione dei AWS KMS tasti nella documentazione](#). AWS KMS

Un altro approccio alla sicurezza consiste nell'utilizzare Gestione dei segreti AWS la rotazione delle password del database e del sistema operativo, disponibile tramite una dashboard standard. Inoltre, assicurati che i ruoli AWS Identity and Access Management (IAM) per l'ambiente di disaster recovery siano isolati dall'ambiente di produzione per proteggere gli ambienti da attività dannose.

## Dismissione dei server inutilizzati

Si consiglia di disattivare i server Proof of Concept (PoC) immediatamente dopo il termine della loro utilità. L'esecuzione di server inutilizzati può essere costosa. È importante tenere traccia di tutti i server creati per la tua implementazione SAP Greenfield e arrestare e dismettere i server che non utilizzi attivamente durante la fase di build. Prima di dismettere un server, puoi effettuare un backup

Amazon Machine Image (AMI) dell'istanza EC2. Puoi quindi ripristinare il backup se è necessario avviare esattamente lo stesso server in futuro.

La dismissione dei server non dovrebbe essere un'operazione che si limita alla fine del progetto di implementazione. È necessario monitorare l'utilizzo, interrompere ed eventualmente distruggere i server inutilizzati per tutta la durata del progetto e dopo il completamento dell'implementazione, nelle fasi di manutenzione o operative. Assicurati di impostare una procedura all'inizio per insegnare ai membri del team SAP Basis a disattivare questi server, perché i costi si accumuleranno rapidamente.

# Risorse

## Riferimenti

- [Rotazione delle chiavi AWS KMS](#)
- [SAP HANA attivo AWS](#)
- [Presentazione di SAP Lens per il AWS Well-Architected Framework](#) (post sul blog)

## Strumenti

- [Automazione utilizzando l'infrastruttura come codice con CloudFormation](#)
- [Best Practice 2.7 — Automatizzazione del test, dell'integrazione e dell'implementazione delle modifiche \(AWS Well-Architected Framework;, SAP Lens\)](#)
- [Best Practice 2.5 — Test e convalida delle modifiche](#) (AWS Well-Architected Framework, SAP Lens)

## Guide e pattern

- [Metodologia di migrazione di SAP su AWS](#)
- [Da SAP HANA a: modelli per le migrazioni AWSAWS](#)

## Cronologia dei documenti

La tabella seguente descrive le modifiche significative apportate a questa guida. Per ricevere notifiche sugli aggiornamenti futuri, puoi abbonarti a un [feed RSS](#).

Modifica	Descrizione	Data
<a href="#">Aggiunti nuovi esempi</a>	Guida aggiornata per aggiungere un esempio di <a href="#">piano di comunicazione</a> , <a href="#">tabelle di marcia del progetto</a> e tracker delle tappe fondamentali.	18 luglio 2024
<a href="#">Pubblicazione iniziale</a>	—	12 aprile 2022

# AWS Glossario delle linee guida prescrittive

I seguenti sono termini di uso comune nelle strategie, nelle guide e nei modelli forniti da AWS Prescriptive Guidance. Per suggerire voci, utilizza il link [Fornisci feedback](#) alla fine del glossario.

## Numeri

### 7 R

Sette strategie di migrazione comuni per trasferire le applicazioni sul cloud. Queste strategie si basano sulle 5 R identificate da Gartner nel 2011 e sono le seguenti:

- **Rifattorizzare/riprogettare:** trasferisci un'applicazione e modifica la sua architettura sfruttando appieno le funzionalità native del cloud per migliorare l'agilità, le prestazioni e la scalabilità. Ciò comporta in genere la portabilità del sistema operativo e del database. Esempio: migra il tuo database Oracle locale all'edizione compatibile con Amazon Aurora PostgreSQL.
- **Ridefinire la piattaforma (lift and reshape):** trasferisci un'applicazione nel cloud e introduci un certo livello di ottimizzazione per sfruttare le funzionalità del cloud. Esempio: migra il tuo database Oracle locale ad Amazon Relational Database Service (Amazon RDS) per Oracle in Cloud AWS
- **Riacquistare (drop and shop):** passa a un prodotto diverso, in genere effettuando la transizione da una licenza tradizionale a un modello SaaS. Esempio: migra il tuo sistema di gestione delle relazioni con i clienti (CRM) su Salesforce.com.
- **Eseguire il rehosting (lift and shift):** trasferisci un'applicazione sul cloud senza apportare modifiche per sfruttare le funzionalità del cloud. Esempio: migra il tuo database Oracle locale a Oracle su un'istanza EC2 in Cloud AWS
- **Trasferire (eseguire il rehosting a livello hypervisor):** trasferisci l'infrastruttura sul cloud senza acquistare nuovo hardware, riscrivere le applicazioni o modificare le operazioni esistenti. Esegui la migrazione dei server da una piattaforma locale a un servizio cloud per la stessa piattaforma. Esempio: migra un'applicazione su Microsoft Hyper-V. AWS
- **Riesaminare (mantenere):** mantieni le applicazioni nell'ambiente di origine. Queste potrebbero includere applicazioni che richiedono una rifattorizzazione significativa che desideri rimandare a un momento successivo e applicazioni legacy che desideri mantenere, perché non vi è alcuna giustificazione aziendale per effettuarne la migrazione.
- **Ritirare:** disattiva o rimuovi le applicazioni che non sono più necessarie nell'ambiente di origine.

# A

## ABAC

Vedi controllo degli accessi [basato sugli attributi](#).

## servizi astratti

Vedi [servizi gestiti](#).

## ACIDO

Vedi [atomicità, consistenza, isolamento, durata](#).

## migrazione attiva-attiva

Un metodo di migrazione del database in cui i database di origine e di destinazione vengono mantenuti sincronizzati (utilizzando uno strumento di replica bidirezionale o operazioni di doppia scrittura) ed entrambi i database gestiscono le transazioni provenienti dalle applicazioni di connessione durante la migrazione. Questo metodo supporta la migrazione in piccoli batch controllati anziché richiedere una conversione una tantum. È più flessibile ma richiede più lavoro rispetto alla migrazione [attiva-passiva](#).

## migrazione attiva-passiva

Un metodo di migrazione del database in cui i database di origine e di destinazione vengono mantenuti sincronizzati, ma solo il database di origine gestisce le transazioni provenienti dalle applicazioni di connessione mentre i dati vengono replicati nel database di destinazione. Il database di destinazione non accetta alcuna transazione durante la migrazione.

## funzione di aggregazione

Una funzione SQL che opera su un gruppo di righe e calcola un singolo valore restituito per il gruppo. Esempi di funzioni aggregate includono SUM e MAX.

## Intelligenza artificiale

Vedi [intelligenza artificiale](#).

## AIOps

Guarda le [operazioni di intelligenza artificiale](#).

## anonimizzazione

Il processo di eliminazione permanente delle informazioni personali in un set di dati.

L'anonimizzazione può aiutare a proteggere la privacy personale. I dati anonimi non sono più considerati dati personali.

## anti-modello

Una soluzione utilizzata frequentemente per un problema ricorrente in cui la soluzione è controproducente, inefficace o meno efficace di un'alternativa.

## controllo delle applicazioni

Un approccio alla sicurezza che consente l'uso solo di applicazioni approvate per proteggere un sistema dal malware.

## portfolio di applicazioni

Una raccolta di informazioni dettagliate su ogni applicazione utilizzata da un'organizzazione, compresi i costi di creazione e manutenzione dell'applicazione e il relativo valore aziendale. Queste informazioni sono fondamentali per [il processo di scoperta e analisi del portfolio](#) e aiutano a identificare e ad assegnare la priorità alle applicazioni da migrare, modernizzare e ottimizzare.

## intelligenza artificiale (IA)

Il campo dell'informatica dedicato all'uso delle tecnologie informatiche per svolgere funzioni cognitive tipicamente associate agli esseri umani, come l'apprendimento, la risoluzione di problemi e il riconoscimento di schemi. Per ulteriori informazioni, consulta la sezione [Che cos'è l'intelligenza artificiale?](#)

## operazioni di intelligenza artificiale (AIOps)

Il processo di utilizzo delle tecniche di machine learning per risolvere problemi operativi, ridurre gli incidenti operativi e l'intervento umano e aumentare la qualità del servizio. Per ulteriori informazioni su come AIOps viene utilizzato nella strategia di AWS migrazione, consulta la [guida all'integrazione delle operazioni](#).

## crittografia asimmetrica

Un algoritmo di crittografia che utilizza una coppia di chiavi, una chiave pubblica per la crittografia e una chiave privata per la decrittografia. Puoi condividere la chiave pubblica perché non viene utilizzata per la decrittografia, ma l'accesso alla chiave privata deve essere altamente limitato.

## atomicità, consistenza, isolamento, durabilità (ACID)

Un insieme di proprietà del software che garantiscono la validità dei dati e l'affidabilità operativa di un database, anche in caso di errori, interruzioni di corrente o altri problemi.

## Controllo degli accessi basato su attributi (ABAC)

La pratica di creare autorizzazioni dettagliate basate su attributi utente, come reparto, ruolo professionale e nome del team. Per ulteriori informazioni, consulta [ABAC AWS](#) nella documentazione AWS Identity and Access Management (IAM).

## fonte di dati autorevole

Una posizione in cui è archiviata la versione principale dei dati, considerata la fonte di informazioni più affidabile. È possibile copiare i dati dalla fonte di dati autorevole in altre posizioni allo scopo di elaborarli o modificarli, ad esempio anonimizzandoli, oscurandoli o pseudonimizzandoli.

## Zona di disponibilità

Una posizione distinta all'interno di un edificio Regione AWS che è isolata dai guasti in altre zone di disponibilità e offre una connettività di rete economica e a bassa latenza verso altre zone di disponibilità nella stessa regione.

## AWS Cloud Adoption Framework (CAF)AWS

Un framework di linee guida e best practice AWS per aiutare le organizzazioni a sviluppare un piano efficiente ed efficace per passare con successo al cloud. AWS CAF organizza le linee guida in sei aree di interesse chiamate prospettive: business, persone, governance, piattaforma, sicurezza e operazioni. Le prospettive relative ad azienda, persone e governance si concentrano sulle competenze e sui processi aziendali; le prospettive relative alla piattaforma, alla sicurezza e alle operazioni si concentrano sulle competenze e sui processi tecnici. Ad esempio, la prospettiva relativa alle persone si rivolge alle parti interessate che gestiscono le risorse umane (HR), le funzioni del personale e la gestione del personale. In questa prospettiva, AWS CAF fornisce linee guida per lo sviluppo delle persone, la formazione e le comunicazioni per aiutare a preparare l'organizzazione all'adozione del cloud di successo. Per ulteriori informazioni, consulta il [sito web di AWS CAF](#) e il [white paper AWS CAF](#).

## AWS Workload Qualification Framework (WQF)AWS

Uno strumento che valuta i carichi di lavoro di migrazione dei database, consiglia strategie di migrazione e fornisce stime del lavoro. AWS WQF è incluso in (). AWS Schema Conversion Tool AWS SCT Analizza gli schemi di database e gli oggetti di codice, il codice dell'applicazione, le dipendenze e le caratteristiche delle prestazioni e fornisce report di valutazione.

## B

### bot difettoso

Un [bot](#) che ha lo scopo di interrompere o causare danni a individui o organizzazioni.

### BCP

Vedi la [pianificazione della continuità operativa](#).

### grafico comportamentale

Una vista unificata, interattiva dei comportamenti delle risorse e delle interazioni nel tempo. Puoi utilizzare un grafico comportamentale con Amazon Detective per esaminare tentativi di accesso non riusciti, chiamate API sospette e azioni simili. Per ulteriori informazioni, consulta [Dati in un grafico comportamentale](#) nella documentazione di Detective.

### sistema big-endian

Un sistema che memorizza per primo il byte più importante. Vedi anche [endianness](#).

### Classificazione binaria

Un processo che prevede un risultato binario (una delle due classi possibili). Ad esempio, il modello di machine learning potrebbe dover prevedere problemi come "Questa e-mail è spam o non è spam?" o "Questo prodotto è un libro o un'auto?"

### filtro Bloom

Una struttura di dati probabilistica ed efficiente in termini di memoria che viene utilizzata per verificare se un elemento fa parte di un set.

### implementazione blu/verde

Una strategia di implementazione in cui si creano due ambienti separati ma identici. La versione corrente dell'applicazione viene eseguita in un ambiente (blu) e la nuova versione dell'applicazione nell'altro ambiente (verde). Questa strategia consente di ripristinare rapidamente il sistema con un impatto minimo.

### bot

Un'applicazione software che esegue attività automatizzate su Internet e simula l'attività o l'interazione umana. Alcuni bot sono utili o utili, come i web crawler che indicizzano le informazioni su Internet. Alcuni altri bot, noti come bot dannosi, hanno lo scopo di disturbare o causare danni a individui o organizzazioni.

## botnet

Reti di [bot](#) infettate da [malware](#) e controllate da un'unica parte, nota come bot herder o bot operator. Le botnet sono il meccanismo più noto per scalare i bot e il loro impatto.

## ramo

Un'area contenuta di un repository di codice. Il primo ramo creato in un repository è il ramo principale. È possibile creare un nuovo ramo a partire da un ramo esistente e quindi sviluppare funzionalità o correggere bug al suo interno. Un ramo creato per sviluppare una funzionalità viene comunemente detto ramo di funzionalità. Quando la funzionalità è pronta per il rilascio, il ramo di funzionalità viene ricongiunto al ramo principale. Per ulteriori informazioni, consulta [Informazioni sulle filiali](#) (documentazione). GitHub

## accesso break-glass

In circostanze eccezionali e tramite una procedura approvata, un mezzo rapido per consentire a un utente di accedere a un sito a Account AWS cui in genere non dispone delle autorizzazioni necessarie. Per ulteriori informazioni, vedere l'indicatore [Implementate break-glass procedures](#) nella guida Well-Architected AWS .

## strategia brownfield

L'infrastruttura esistente nell'ambiente. Quando si adotta una strategia brownfield per un'architettura di sistema, si progetta l'architettura in base ai vincoli dei sistemi e dell'infrastruttura attuali. Per l'espansione dell'infrastruttura esistente, è possibile combinare strategie brownfield e [greenfield](#).

## cache del buffer

L'area di memoria in cui sono archiviati i dati a cui si accede con maggiore frequenza.

## capacità di business

Azioni intraprese da un'azienda per generare valore (ad esempio vendite, assistenza clienti o marketing). Le architetture dei microservizi e le decisioni di sviluppo possono essere guidate dalle capacità aziendali. Per ulteriori informazioni, consulta la sezione [Organizzazione in base alle funzionalità aziendali](#) del whitepaper [Esecuzione di microservizi containerizzati su AWS](#).

## pianificazione della continuità operativa (BCP)

Un piano che affronta il potenziale impatto di un evento che comporta l'interruzione dell'attività, come una migrazione su larga scala, sulle operazioni e consente a un'azienda di riprendere rapidamente le operazioni.

# C

## CAF

Vedi [Cloud Adoption AWS Framework](#).

### implementazione canaria

Il rilascio lento e incrementale di una versione agli utenti finali. Quando sei sicuro, distribuisce la nuova versione e sostituisci la versione corrente nella sua interezza.

## CCoE

Vedi [Cloud Center of Excellence](#).

## CDC

Vedi [Change Data Capture](#).

### Change Data Capture (CDC)

Il processo di tracciamento delle modifiche a un'origine dati, ad esempio una tabella di database, e di registrazione dei metadati relativi alla modifica. È possibile utilizzare CDC per vari scopi, ad esempio il controllo o la replica delle modifiche in un sistema di destinazione per mantenere la sincronizzazione.

### ingegneria del caos

Introduzione intenzionale di guasti o eventi dirompenti per testare la resilienza di un sistema. Puoi usare [AWS Fault Injection Service \(AWS FIS\)](#) per eseguire esperimenti che stressano i tuoi AWS carichi di lavoro e valutarne la risposta.

## CI/CD

Vedi [integrazione continua e distribuzione continua](#).

### classificazione

Un processo di categorizzazione che aiuta a generare previsioni. I modelli di ML per problemi di classificazione prevedono un valore discreto. I valori discreti sono sempre distinti l'uno dall'altro. Ad esempio, un modello potrebbe dover valutare se in un'immagine è presente o meno un'auto.

### crittografia lato client

Crittografia dei dati a livello locale, prima che il destinatario li Servizio AWS riceva.

## Centro di eccellenza cloud (CCoE)

Un team multidisciplinare che guida le iniziative di adozione del cloud in tutta l'organizzazione, tra cui lo sviluppo di best practice per il cloud, la mobilitazione delle risorse, la definizione delle tempistiche di migrazione e la guida dell'organizzazione attraverso trasformazioni su larga scala. Per ulteriori informazioni, consulta gli [CCoE post](#) sull' Cloud AWS Enterprise Strategy Blog.

### cloud computing

La tecnologia cloud generalmente utilizzata per l'archiviazione remota di dati e la gestione dei dispositivi IoT. Il cloud computing è generalmente collegato alla tecnologia di [edge computing](#).

### modello operativo cloud

In un'organizzazione IT, il modello operativo utilizzato per creare, maturare e ottimizzare uno o più ambienti cloud. Per ulteriori informazioni, consulta [Building your Cloud Operating Model](#).

### fasi di adozione del cloud

Le quattro fasi che le organizzazioni in genere attraversano quando migrano verso Cloud AWS:

- Progetto: esecuzione di alcuni progetti relativi al cloud per scopi di dimostrazione e apprendimento
- Fondamento: effettuare investimenti fondamentali per scalare l'adozione del cloud (ad esempio, creazione di una landing zone, definizione di una CCo E, definizione di un modello operativo)
- Migrazione: migrazione di singole applicazioni
- Reinvenzione: ottimizzazione di prodotti e servizi e innovazione nel cloud

Queste fasi sono state definite da Stephen Orban nel post sul blog The [Journey Toward Cloud-First & the Stages of Adoption on the Enterprise Strategy](#). Cloud AWS [Per informazioni su come si relazionano alla strategia di AWS migrazione, consulta la guida alla preparazione alla migrazione.](#)

## CMDB

Vedi [database di gestione della configurazione](#).

### repository di codice

Una posizione in cui il codice di origine e altri asset, come documentazione, esempi e script, vengono archiviati e aggiornati attraverso processi di controllo delle versioni. Gli archivi cloud più comuni includono GitHub oBitbucket Cloud. Ogni versione del codice è denominata ramo. In una struttura a microservizi, ogni repository è dedicato a una singola funzionalità. Una singola pipeline CI/CD può utilizzare più repository.

## cache fredda

Una cache del buffer vuota, non ben popolata o contenente dati obsoleti o irrilevanti. Ciò influisce sulle prestazioni perché l'istanza di database deve leggere dalla memoria o dal disco principale, il che richiede più tempo rispetto alla lettura dalla cache del buffer.

## dati freddi

Dati a cui si accede raramente e che in genere sono storici. Quando si eseguono interrogazioni di questo tipo di dati, le interrogazioni lente sono in genere accettabili. Lo spostamento di questi dati su livelli o classi di storage meno costosi e con prestazioni inferiori può ridurre i costi.

## visione artificiale (CV)

Un campo dell'[intelligenza artificiale](#) che utilizza l'apprendimento automatico per analizzare ed estrarre informazioni da formati visivi come immagini e video digitali. Ad esempio, Amazon SageMaker AI fornisce algoritmi di elaborazione delle immagini per CV.

## deriva della configurazione

Per un carico di lavoro, una modifica della configurazione rispetto allo stato previsto. Potrebbe causare la non conformità del carico di lavoro e in genere è graduale e involontaria.

## database di gestione della configurazione (CMDB)

Un repository che archivia e gestisce le informazioni su un database e il relativo ambiente IT, inclusi i componenti hardware e software e le relative configurazioni. In genere si utilizzano i dati di un CMDB nella fase di individuazione e analisi del portafoglio della migrazione.

## Pacchetto di conformità

Una raccolta di AWS Config regole e azioni correttive che puoi assemblare per personalizzare i controlli di conformità e sicurezza. È possibile distribuire un pacchetto di conformità come singola entità in una regione Account AWS and o all'interno di un'organizzazione utilizzando un modello YAML. Per ulteriori informazioni, consulta i [Conformance](#) Pack nella documentazione. AWS Config

## integrazione e distribuzione continua (continuous integration and continuous delivery, CI/CD)

Il processo di automazione delle fasi di origine, compilazione, test, gestione temporanea e produzione del processo di rilascio del software. CI/CD viene comunemente descritto come una pipeline. CI/CD può aiutarvi ad automatizzare i processi, migliorare la produttività, migliorare la qualità del codice e velocizzare le consegne. Per ulteriori informazioni, consulta [Vantaggi](#)

[della distribuzione continua](#). CD può anche significare continuous deployment (implementazione continua). Per ulteriori informazioni, consulta [Distribuzione continua e implementazione continua a confronto](#).

## CV

Vedi [visione artificiale](#).

## D

### dati a riposo

Dati stazionari nella rete, ad esempio i dati archiviati.

### classificazione dei dati

Un processo per identificare e classificare i dati nella rete in base alla loro criticità e sensibilità. È un componente fondamentale di qualsiasi strategia di gestione dei rischi di sicurezza informatica perché consente di determinare i controlli di protezione e conservazione appropriati per i dati. La classificazione dei dati è un componente del pilastro della sicurezza nel AWS Well-Architected Framework. Per ulteriori informazioni, consulta [Classificazione dei dati](#).

### deriva dei dati

Una variazione significativa tra i dati di produzione e i dati utilizzati per addestrare un modello di machine learning o una modifica significativa dei dati di input nel tempo. La deriva dei dati può ridurre la qualità, l'accuratezza e l'equità complessive nelle previsioni dei modelli ML.

### dati in transito

Dati che si spostano attivamente attraverso la rete, ad esempio tra le risorse di rete.

### rete di dati

Un framework architettonico che fornisce la proprietà distribuita e decentralizzata dei dati con gestione e governance centralizzate.

### riduzione al minimo dei dati

Il principio della raccolta e del trattamento dei soli dati strettamente necessari. Praticare la riduzione al minimo dei dati in the Cloud AWS può ridurre i rischi per la privacy, i costi e l'impronta di carbonio delle analisi.

## perimetro dei dati

Una serie di barriere preventive nell' AWS ambiente che aiutano a garantire che solo le identità attendibili accedano alle risorse attendibili delle reti previste. Per ulteriori informazioni, consulta [Building a data perimeter](#) on. AWS

## pre-elaborazione dei dati

Trasformare i dati grezzi in un formato che possa essere facilmente analizzato dal modello di ML. La pre-elaborazione dei dati può comportare la rimozione di determinate colonne o righe e l'eliminazione di valori mancanti, incoerenti o duplicati.

## provenienza dei dati

Il processo di tracciamento dell'origine e della cronologia dei dati durante il loro ciclo di vita, ad esempio il modo in cui i dati sono stati generati, trasmessi e archiviati.

## soggetto dei dati

Un individuo i cui dati vengono raccolti ed elaborati.

## data warehouse

Un sistema di gestione dei dati che supporta la business intelligence, come l'analisi. I data warehouse contengono in genere grandi quantità di dati storici e vengono generalmente utilizzati per interrogazioni e analisi.

## linguaggio di definizione del database (DDL)

Istruzioni o comandi per creare o modificare la struttura di tabelle e oggetti in un database.

## linguaggio di manipolazione del database (DML)

Istruzioni o comandi per modificare (inserire, aggiornare ed eliminare) informazioni in un database.

## DDL

Vedi linguaggio di [definizione del database](#).

## deep ensemble

Combinare più modelli di deep learning per la previsione. È possibile utilizzare i deep ensemble per ottenere una previsione più accurata o per stimare l'incertezza nelle previsioni.

## deep learning

Un sottocampo del ML che utilizza più livelli di reti neurali artificiali per identificare la mappatura tra i dati di input e le variabili target di interesse.

## defense-in-depth

Un approccio alla sicurezza delle informazioni in cui una serie di meccanismi e controlli di sicurezza sono accuratamente stratificati su una rete di computer per proteggere la riservatezza, l'integrità e la disponibilità della rete e dei dati al suo interno. Quando si adotta questa strategia AWS, si aggiungono più controlli a diversi livelli della AWS Organizations struttura per proteggere le risorse. Ad esempio, un defense-in-depth approccio potrebbe combinare l'autenticazione a più fattori, la segmentazione della rete e la crittografia.

## amministratore delegato

In AWS Organizations, un servizio compatibile può registrare un account AWS membro per amministrare gli account dell'organizzazione e gestire le autorizzazioni per quel servizio. Questo account è denominato amministratore delegato per quel servizio specifico. Per ulteriori informazioni e un elenco di servizi compatibili, consulta [Servizi che funzionano con AWS Organizations](#) nella documentazione di AWS Organizations .

## implementazione

Il processo di creazione di un'applicazione, di nuove funzionalità o di correzioni di codice disponibili nell'ambiente di destinazione. L'implementazione prevede l'applicazione di modifiche in una base di codice, seguita dalla creazione e dall'esecuzione di tale base di codice negli ambienti applicativi.

## Ambiente di sviluppo

[Vedi ambiente.](#)

## controllo di rilevamento

Un controllo di sicurezza progettato per rilevare, registrare e avvisare dopo che si è verificato un evento. Questi controlli rappresentano una seconda linea di difesa e avvisano l'utente in caso di eventi di sicurezza che aggirano i controlli preventivi in vigore. Per ulteriori informazioni, consulta [Controlli di rilevamento](#) in Implementazione dei controlli di sicurezza in AWS.

## mappatura del flusso di valore dello sviluppo (DVSM)

Un processo utilizzato per identificare e dare priorità ai vincoli che influiscono negativamente sulla velocità e sulla qualità nel ciclo di vita dello sviluppo del software. DVSM estende il processo di

mappatura del flusso di valore originariamente progettato per pratiche di produzione snella. Si concentra sulle fasi e sui team necessari per creare e trasferire valore attraverso il processo di sviluppo del software.

### gemello digitale

Una rappresentazione virtuale di un sistema reale, ad esempio un edificio, una fabbrica, un'attrezzatura industriale o una linea di produzione. I gemelli digitali supportano la manutenzione predittiva, il monitoraggio remoto e l'ottimizzazione della produzione.

### tabella delle dimensioni

In uno [schema a stella](#), una tabella più piccola che contiene gli attributi dei dati quantitativi in una tabella dei fatti. Gli attributi della tabella delle dimensioni sono in genere campi di testo o numeri discreti che si comportano come testo. Questi attributi vengono comunemente utilizzati per il vincolo delle query, il filtraggio e l'etichettatura dei set di risultati.

### disastro

Un evento che impedisce a un carico di lavoro o a un sistema di raggiungere gli obiettivi aziendali nella sua sede principale di implementazione. Questi eventi possono essere disastri naturali, guasti tecnici o il risultato di azioni umane, come errori di configurazione involontari o attacchi di malware.

### disaster recovery (DR)

La strategia e il processo utilizzati per ridurre al minimo i tempi di inattività e la perdita di dati causati da un [disastro](#). Per ulteriori informazioni, consulta [Disaster Recovery of Workloads su AWS: Recovery in the Cloud in the AWS Well-Architected Framework](#).

### DML

Vedi linguaggio di manipolazione [del database](#).

### progettazione basata sul dominio

Un approccio allo sviluppo di un sistema software complesso collegandone i componenti a domini in evoluzione, o obiettivi aziendali principali, perseguiti da ciascun componente. Questo concetto è stato introdotto da Eric Evans nel suo libro, *Domain-Driven Design: Tackling Complexity in the Heart of Software* (Boston: Addison-Wesley Professional, 2003). Per informazioni su come utilizzare la progettazione basata sul dominio con il modello del fico strangolatore (Strangler Fig), consulta la sezione [Modernizzazione incrementale dei servizi Web Microsoft ASP.NET \(ASMX\) legacy utilizzando container e il Gateway Amazon API](#).

## DOTT.

Vedi [disaster recovery](#).

### rilevamento della deriva

Tracciamento delle deviazioni da una configurazione di base. Ad esempio, è possibile AWS CloudFormation utilizzarlo per [rilevare deviazioni nelle risorse di sistema](#) oppure AWS Control Tower per [rilevare cambiamenti nella landing zone](#) che potrebbero influire sulla conformità ai requisiti di governance.

## DVSM

Vedi la [mappatura del flusso di valore dello sviluppo](#).

## E

### EDA

Vedi [analisi esplorativa dei dati](#).

### MODIFICA

Vedi [scambio elettronico di dati](#).

### edge computing

La tecnologia che aumenta la potenza di calcolo per i dispositivi intelligenti all'edge di una rete IoT. Rispetto al [cloud computing](#), [l'edge computing](#) può ridurre la latenza di comunicazione e migliorare i tempi di risposta.

### scambio elettronico di dati (EDI)

Lo scambio automatizzato di documenti aziendali tra organizzazioni. Per ulteriori informazioni, vedere [Cos'è lo scambio elettronico di dati](#).

### crittografia

Un processo di elaborazione che trasforma i dati in chiaro, leggibili dall'uomo, in testo cifrato.

### chiave crittografica

Una stringa crittografica di bit randomizzati generata da un algoritmo di crittografia. Le chiavi possono variare di lunghezza e ogni chiave è progettata per essere imprevedibile e univoca.

## endianità

L'ordine in cui i byte vengono archiviati nella memoria del computer. I sistemi big-endian memorizzano per primo il byte più importante. I sistemi little-endian memorizzano per primo il byte meno importante.

## endpoint

[Vedi](#) service endpoint.

## servizio endpoint

Un servizio che puoi ospitare in un cloud privato virtuale (VPC) da condividere con altri utenti. Puoi creare un servizio endpoint con AWS PrivateLink e concedere autorizzazioni ad altri Account AWS o a AWS Identity and Access Management (IAM) principali. Questi account o principali possono connettersi al servizio endpoint in privato creando endpoint VPC di interfaccia. Per ulteriori informazioni, consulta [Creazione di un servizio endpoint](#) nella documentazione di Amazon Virtual Private Cloud (Amazon VPC).

## pianificazione delle risorse aziendali (ERP)

Un sistema che automatizza e gestisce i processi aziendali chiave (come contabilità, [MES](#) e gestione dei progetti) per un'azienda.

## crittografia envelope

Il processo di crittografia di una chiave di crittografia con un'altra chiave di crittografia. Per ulteriori informazioni, vedete [Envelope encryption](#) nella documentazione AWS Key Management Service (AWS KMS).

## ambiente

Un'istanza di un'applicazione in esecuzione. Di seguito sono riportati i tipi di ambiente più comuni nel cloud computing:

- ambiente di sviluppo: un'istanza di un'applicazione in esecuzione disponibile solo per il team principale responsabile della manutenzione dell'applicazione. Gli ambienti di sviluppo vengono utilizzati per testare le modifiche prima di promuoverle negli ambienti superiori. Questo tipo di ambiente viene talvolta definito ambiente di test.
- ambienti inferiori: tutti gli ambienti di sviluppo di un'applicazione, ad esempio quelli utilizzati per le build e i test iniziali.
- ambiente di produzione: un'istanza di un'applicazione in esecuzione a cui gli utenti finali possono accedere. In una CI/CD pipeline, l'ambiente di produzione è l'ultimo ambiente di distribuzione.

- ambienti superiori: tutti gli ambienti a cui possono accedere utenti diversi dal team di sviluppo principale. Si può trattare di un ambiente di produzione, ambienti di preproduzione e ambienti per i test di accettazione da parte degli utenti.

## epica

Nelle metodologie agili, categorie funzionali che aiutano a organizzare e dare priorità al lavoro. Le epiche forniscono una descrizione di alto livello dei requisiti e delle attività di implementazione. Ad esempio, le epiche della sicurezza AWS CAF includono la gestione delle identità e degli accessi, i controlli investigativi, la sicurezza dell'infrastruttura, la protezione dei dati e la risposta agli incidenti. Per ulteriori informazioni sulle epiche, consulta la strategia di migrazione AWS , consulta la [guida all'implementazione del programma](#).

## ERP

Vedi [pianificazione delle risorse aziendali](#).

## analisi esplorativa dei dati (EDA)

Il processo di analisi di un set di dati per comprenderne le caratteristiche principali. Si raccolgono o si aggregano dati e quindi si eseguono indagini iniziali per trovare modelli, rilevare anomalie e verificare ipotesi. L'EDA viene eseguita calcolando statistiche di riepilogo e creando visualizzazioni di dati.

## F

### tabella dei fatti

Il tavolo centrale in uno [schema a stella](#). Memorizza dati quantitativi sulle operazioni aziendali. In genere, una tabella dei fatti contiene due tipi di colonne: quelle che contengono misure e quelle che contengono una chiave esterna per una tabella di dimensioni.

### fallire velocemente

Una filosofia che utilizza test frequenti e incrementali per ridurre il ciclo di vita dello sviluppo. È una parte fondamentale di un approccio agile.

### limite di isolamento dei guasti

Nel Cloud AWS, un limite come una zona di disponibilità Regione AWS, un piano di controllo o un piano dati che limita l'effetto di un errore e aiuta a migliorare la resilienza dei carichi di lavoro. Per ulteriori informazioni, consulta [AWS Fault Isolation Boundaries](#).

## ramo di funzionalità

Vedi [filiale](#).

## caratteristiche

I dati di input che usi per fare una previsione. Ad esempio, in un contesto di produzione, le caratteristiche potrebbero essere immagini acquisite periodicamente dalla linea di produzione.

## importanza delle caratteristiche

Quanto è importante una caratteristica per le previsioni di un modello. Di solito viene espresso come punteggio numerico che può essere calcolato con varie tecniche, come Shapley Additive Explanations (SHAP) e gradienti integrati. Per ulteriori informazioni, consulta [Interpretabilità del modello di machine learning con AWS](#).

## trasformazione delle funzionalità

Per ottimizzare i dati per il processo di machine learning, incluso l'arricchimento dei dati con fonti aggiuntive, il dimensionamento dei valori o l'estrazione di più set di informazioni da un singolo campo di dati. Ciò consente al modello di ML di trarre vantaggio dai dati. Ad esempio, se suddividi la data "2021-05-27 00:15:37" in "2021", "maggio", "giovedì" e "15", puoi aiutare l'algoritmo di apprendimento ad apprendere modelli sfumati associati a diversi componenti dei dati.

## prompt con pochi scatti

Fornire a un [LLM](#) un numero limitato di esempi che dimostrino l'attività e il risultato desiderato prima di chiedergli di eseguire un'attività simile. Questa tecnica è un'applicazione dell'apprendimento contestuale, in cui i modelli imparano da esempi (immagini) incorporati nei prompt. I prompt con pochi passaggi possono essere efficaci per attività che richiedono una formattazione, un ragionamento o una conoscenza del dominio specifici. [Vedi anche zero-shot prompting](#).

## FGAC

Vedi il controllo [granulare degli accessi](#).

## controllo granulare degli accessi (FGAC)

L'uso di più condizioni per consentire o rifiutare una richiesta di accesso.

## migrazione flash-cut

Un metodo di migrazione del database che utilizza la replica continua dei dati tramite [l'acquisizione dei dati delle modifiche](#) per migrare i dati nel più breve tempo possibile, anziché utilizzare un approccio graduale. L'obiettivo è ridurre al minimo i tempi di inattività.

## FM

[Vedi modello di base.](#)

### modello di fondazione (FM)

Una grande rete neurale di deep learning che si è addestrata su enormi set di dati generalizzati e non etichettati. FMs sono in grado di svolgere un'ampia varietà di attività generali, come comprendere il linguaggio, generare testo e immagini e conversare in linguaggio naturale. Per ulteriori informazioni, consulta [Cosa sono i modelli Foundation](#).

## G

### IA generativa

Un sottoinsieme di modelli di [intelligenza artificiale](#) che sono stati addestrati su grandi quantità di dati e che possono utilizzare un semplice messaggio di testo per creare nuovi contenuti e artefatti, come immagini, video, testo e audio. Per ulteriori informazioni, consulta [Cos'è l'IA generativa](#).

### blocco geografico

Vedi [restrizioni geografiche](#).

### limitazioni geografiche (blocco geografico)

In Amazon CloudFront, un'opzione per impedire agli utenti di determinati paesi di accedere alle distribuzioni di contenuti. Puoi utilizzare un elenco consentito o un elenco di blocco per specificare i paesi approvati e vietati. Per ulteriori informazioni, consulta [Limitare la distribuzione geografica dei contenuti](#) nella CloudFront documentazione.

### Flusso di lavoro di GitFlow

Un approccio in cui gli ambienti inferiori e superiori utilizzano rami diversi in un repository di codice di origine. Il flusso di lavoro Gitflow è considerato obsoleto e il flusso di lavoro [basato su trunk è l'approccio moderno e preferito](#).

### immagine dorata

Un'istantanea di un sistema o di un software utilizzata come modello per distribuire nuove istanze di quel sistema o software. Ad esempio, nella produzione, un'immagine dorata può essere utilizzata per fornire software su più dispositivi e contribuire a migliorare la velocità, la scalabilità e la produttività nelle operazioni di produzione dei dispositivi.

## strategia greenfield

L'assenza di infrastrutture esistenti in un nuovo ambiente. Quando si adotta una strategia greenfield per un'architettura di sistema, è possibile selezionare tutte le nuove tecnologie senza il vincolo della compatibilità con l'infrastruttura esistente, nota anche come [brownfield](#). Per l'espansione dell'infrastruttura esistente, è possibile combinare strategie brownfield e greenfield.

## guardrail

Una regola di alto livello che aiuta a governare le risorse, le politiche e la conformità tra le unità organizzative (). OUs I guardrail preventivi applicano le policy per garantire l'allineamento agli standard di conformità. Vengono implementati utilizzando le policy di controllo dei servizi e i limiti delle autorizzazioni IAM. I guardrail di rilevamento rilevano le violazioni delle policy e i problemi di conformità e generano avvisi per porvi rimedio. Sono implementati utilizzando Amazon AWS Config AWS Security Hub CSPM GuardDuty AWS Trusted Advisor, Amazon Inspector e controlli personalizzati AWS Lambda .

# H

## AH

Vedi [disponibilità elevata](#).

## migrazione di database eterogenea

Migrazione del database di origine in un database di destinazione che utilizza un motore di database diverso (ad esempio, da Oracle ad Amazon Aurora). La migrazione eterogenea fa in genere parte di uno sforzo di riprogettazione e la conversione dello schema può essere un'attività complessa. [AWS offre AWS SCT](#) che aiuta con le conversioni dello schema.

## alta disponibilità (HA)

La capacità di un carico di lavoro di funzionare in modo continuo, senza intervento, in caso di sfide o disastri. I sistemi HA sono progettati per il failover automatico, fornire costantemente prestazioni di alta qualità e gestire carichi e guasti diversi con un impatto minimo sulle prestazioni.

## modernizzazione storica

Un approccio utilizzato per modernizzare e aggiornare i sistemi di tecnologia operativa (OT) per soddisfare meglio le esigenze dell'industria manifatturiera. Uno storico è un tipo di database utilizzato per raccogliere e archiviare dati da varie fonti in una fabbrica.

## dati di blocco

Una parte di dati storici etichettati che viene trattenuta da un set di dati utilizzata per addestrare un modello di apprendimento automatico. È possibile utilizzare i dati di holdout per valutare le prestazioni del modello confrontando le previsioni del modello con i dati di holdout.

## migrazione di database omogenea

Migrazione del database di origine in un database di destinazione che condivide lo stesso motore di database (ad esempio, da Microsoft SQL Server ad Amazon RDS per SQL Server). La migrazione omogenea fa in genere parte di un'operazione di rehosting o ridefinizione della piattaforma. Per migrare lo schema è possibile utilizzare le utilità native del database.

## dati caldi

Dati a cui si accede frequentemente, come dati in tempo reale o dati di traduzione recenti. Questi dati richiedono in genere un livello o una classe di storage ad alte prestazioni per fornire risposte rapide alle query.

## hotfix

Una soluzione urgente per un problema critico in un ambiente di produzione. A causa della sua urgenza, un hotfix viene in genere creato al di fuori del tipico DevOps flusso di lavoro di rilascio.

## periodo di hypercare

Subito dopo la conversione, il periodo di tempo in cui un team di migrazione gestisce e monitora le applicazioni migrate nel cloud per risolvere eventuali problemi. In genere, questo periodo dura da 1 a 4 giorni. Al termine del periodo di hypercare, il team addetto alla migrazione in genere trasferisce la responsabilità delle applicazioni al team addetto alle operazioni cloud.

I

## IaC

Vedi [l'infrastruttura come codice](#).

## Policy basata su identità

Una policy associata a uno o più principi IAM che definisce le relative autorizzazioni all'interno dell'Cloud AWS ambiente.

I

## applicazione inattiva

Un'applicazione che prevede un uso di CPU e memoria medio compreso tra il 5% e il 20% in un periodo di 90 giorni. In un progetto di migrazione, è normale ritirare queste applicazioni o mantenerle on-premise.

## IloT

Vedi [Industrial Internet of Things](#).

## infrastruttura immutabile

Un modello che implementa una nuova infrastruttura per i carichi di lavoro di produzione anziché aggiornare, applicare patch o modificare l'infrastruttura esistente. [Le infrastrutture immutabili sono intrinsecamente più coerenti, affidabili e prevedibili delle infrastrutture mutabili](#). Per ulteriori informazioni, consulta la best practice [Deploy using immutable infrastructure in Well-Architected AWS Framework](#).

## VPC in ingresso (ingress)

In un'architettura AWS multi-account, un VPC che accetta, ispeziona e indirizza le connessioni di rete dall'esterno di un'applicazione. La [AWS Security Reference Architecture](#) consiglia di configurare l'account di rete con funzionalità in entrata, in uscita e di ispezione VPCs per proteggere l'interfaccia bidirezionale tra l'applicazione e Internet in generale.

## migrazione incrementale

Una strategia di conversione in cui si esegue la migrazione dell'applicazione in piccole parti anziché eseguire una conversione singola e completa. Ad esempio, inizialmente potresti spostare solo alcuni microservizi o utenti nel nuovo sistema. Dopo aver verificato che tutto funzioni correttamente, puoi spostare in modo incrementale microservizi o utenti aggiuntivi fino alla disattivazione del sistema legacy. Questa strategia riduce i rischi associati alle migrazioni di grandi dimensioni.

## Industria 4.0

Un termine introdotto da [Klaus Schwab](#) nel 2016 per riferirsi alla modernizzazione dei processi di produzione attraverso progressi in termini di connettività, dati in tempo reale, automazione, analisi e AI/ML.

## infrastruttura

Tutte le risorse e gli asset contenuti nell'ambiente di un'applicazione.

## infrastruttura come codice (IaC)

Il processo di provisioning e gestione dell'infrastruttura di un'applicazione tramite un insieme di file di configurazione. Il processo IaC è progettato per aiutarti a centralizzare la gestione dell'infrastruttura, a standardizzare le risorse e a dimensionare rapidamente, in modo che i nuovi ambienti siano ripetibili, affidabili e coerenti.

## IIoInternet delle cose industriale (T)

L'uso di sensori e dispositivi connessi a Internet nei settori industriali, come quello manifatturiero, energetico, automobilistico, sanitario, delle scienze della vita e dell'agricoltura. Per ulteriori informazioni, vedere [Creazione di una strategia di trasformazione digitale per l'Internet of Things \(IIoT\) industriale](#).

## VPC di ispezione

In un'architettura AWS multi-account, un VPC centralizzato che gestisce le ispezioni del traffico di rete tra VPCs (nello stesso o in modo diverso Regioni AWS), Internet e le reti locali. La [AWS Security Reference Architecture](#) consiglia di configurare l'account di rete con informazioni in entrata, in uscita e di ispezione VPCs per proteggere l'interfaccia bidirezionale tra l'applicazione e Internet in generale.

## Internet of Things (IoT)

La rete di oggetti fisici connessi con sensori o processori incorporati che comunicano con altri dispositivi e sistemi tramite Internet o una rete di comunicazione locale. Per ulteriori informazioni, consulta [Cos'è l'IoT?](#)

## interpretabilità

Una caratteristica di un modello di machine learning che descrive il grado in cui un essere umano è in grado di comprendere in che modo le previsioni del modello dipendono dai suoi input. Per ulteriori informazioni, vedere Interpretabilità del modello di [machine learning](#) con AWS

## IoT

Vedi [Internet of Things](#).

## libreria di informazioni IT (ITIL)

Una serie di best practice per offrire servizi IT e allinearli ai requisiti aziendali. ITIL fornisce le basi per ITSM.

## gestione dei servizi IT (ITSM)

Attività associate alla progettazione, implementazione, gestione e supporto dei servizi IT per un'organizzazione. Per informazioni sull'integrazione delle operazioni cloud con gli strumenti ITSM, consulta la [guida all'integrazione delle operazioni](#).

## ITIL

Vedi la [libreria di informazioni IT](#).

## ITSM

Vedi [Gestione dei servizi IT](#).

## L

### controllo degli accessi basato su etichette (LBAC)

Un'implementazione del controllo di accesso obbligatorio (MAC) in cui agli utenti e ai dati stessi viene assegnato esplicitamente un valore di etichetta di sicurezza. L'intersezione tra l'etichetta di sicurezza utente e l'etichetta di sicurezza dei dati determina quali righe e colonne possono essere visualizzate dall'utente.

### zona di destinazione

Una landing zone è un AWS ambiente multi-account ben progettato, scalabile e sicuro. Questo è un punto di partenza dal quale le organizzazioni possono avviare e distribuire rapidamente carichi di lavoro e applicazioni con fiducia nel loro ambiente di sicurezza e infrastruttura. Per ulteriori informazioni sulle zone di destinazione, consulta la sezione [Configurazione di un ambiente AWS multi-account sicuro e scalabile](#).

### modello linguistico di grandi dimensioni (LLM)

Un modello di [intelligenza artificiale](#) di deep learning preaddestrato su una grande quantità di dati. Un LLM può svolgere più attività, come rispondere a domande, riepilogare documenti, tradurre testo in altre lingue e completare frasi. [Per ulteriori informazioni, consulta Cosa sono. LLMs](#)

### migrazione su larga scala

Una migrazione di 300 o più server.

## BIANCO

Vedi controllo degli accessi [basato su etichette](#).

## Privilegio minimo

La best practice di sicurezza per la concessione delle autorizzazioni minime richieste per eseguire un'attività. Per ulteriori informazioni, consulta [Applicazione delle autorizzazioni del privilegio minimo](#) nella documentazione di IAM.

eseguire il rehosting (lift and shift)

Vedi [7 R](#).

sistema little-endian

Un sistema che memorizza per primo il byte meno importante. Vedi anche [endianità](#).

LLM

Vedi modello [linguistico di grandi dimensioni](#).

ambienti inferiori

Vedi [ambiente](#).

## M

machine learning (ML)

Un tipo di intelligenza artificiale che utilizza algoritmi e tecniche per il riconoscimento e l'apprendimento di schemi. Il machine learning analizza e apprende dai dati registrati, come i dati dell'Internet delle cose (IoT), per generare un modello statistico basato su modelli. Per ulteriori informazioni, consulta la sezione [Machine learning](#).

ramo principale

Vedi [filiale](#).

malware

Software progettato per compromettere la sicurezza o la privacy del computer. Il malware potrebbe interrompere i sistemi informatici, divulgare informazioni sensibili o ottenere accessi non autorizzati. Esempi di malware includono virus, worm, ransomware, trojan horse, spyware e keylogger.

servizi gestiti

Servizi AWS per cui AWS gestisce il livello di infrastruttura, il sistema operativo e le piattaforme e si accede agli endpoint per archiviare e recuperare i dati. Amazon Simple Storage Service

(Amazon S3) Simple Storage Service (Amazon S3) e Amazon DynamoDB sono esempi di servizi gestiti. Questi sono noti anche come servizi astratti.

sistema di esecuzione della produzione (MES)

Un sistema software per tracciare, monitorare, documentare e controllare i processi di produzione che convertono le materie prime in prodotti finiti in officina.

MAP

Vedi [Migration Acceleration Program](#).

meccanismo

Un processo completo in cui si crea uno strumento, si promuove l'adozione dello strumento e quindi si esaminano i risultati per apportare le modifiche. Un meccanismo è un ciclo che si rafforza e si migliora man mano che funziona. Per ulteriori informazioni, consulta [Creazione di meccanismi nel AWS Well-Architected Framework](#).

account membro

Tutti gli account Account AWS diversi dall'account di gestione che fanno parte di un'organizzazione in AWS Organizations. Un account può essere membro di una sola organizzazione alla volta.

MEH

Vedi [sistema di esecuzione della produzione](#).

Message Queuing Telemetry Transport (MQTT)

[Un protocollo di comunicazione machine-to-machine \(M2M\) leggero, basato sul modello di pubblicazione/sottoscrizione, per dispositivi IoT con risorse limitate.](#)

microservizio

Un servizio piccolo e indipendente che comunica tramite canali ben definiti ed è in genere di proprietà di piccoli team autonomi. APIs Ad esempio, un sistema assicurativo potrebbe includere microservizi che si riferiscono a funzionalità aziendali, come vendite o marketing, o sottodomini, come acquisti, reclami o analisi. I vantaggi dei microservizi includono agilità, dimensionamento flessibile, facilità di implementazione, codice riutilizzabile e resilienza. Per ulteriori informazioni, consulta [Integrazione dei microservizi utilizzando servizi serverless](#). AWS

architettura di microservizi

Un approccio alla creazione di un'applicazione con componenti indipendenti che eseguono ogni processo applicativo come microservizio. Questi microservizi comunicano attraverso un'interfaccia

ben definita utilizzando sistemi leggeri. APIs Ogni microservizio in questa architettura può essere aggiornato, distribuito e dimensionato per soddisfare la richiesta di funzioni specifiche di un'applicazione. Per ulteriori informazioni, vedere [Implementazione dei microservizi](#) su AWS

## Programma di accelerazione della migrazione (MAP)

Un AWS programma che fornisce consulenza, supporto, formazione e servizi per aiutare le organizzazioni a costruire una solida base operativa per il passaggio al cloud e per contribuire a compensare il costo iniziale delle migrazioni. MAP include una metodologia di migrazione per eseguire le migrazioni precedenti in modo metodico e un set di strumenti per automatizzare e accelerare gli scenari di migrazione comuni.

## migrazione su larga scala

Il processo di trasferimento della maggior parte del portfolio di applicazioni sul cloud avviene a ondate, con più applicazioni trasferite a una velocità maggiore in ogni ondata. Questa fase utilizza le migliori pratiche e le lezioni apprese nelle fasi precedenti per implementare una fabbrica di migrazione di team, strumenti e processi per semplificare la migrazione dei carichi di lavoro attraverso l'automazione e la distribuzione agile. Questa è la terza fase della [strategia di migrazione AWS](#).

## fabbrica di migrazione

Team interfunzionali che semplificano la migrazione dei carichi di lavoro attraverso approcci automatizzati e agili. I team di Migration Factory includono in genere operazioni, analisti e proprietari aziendali, ingegneri addetti alla migrazione, sviluppatori e DevOps professionisti che lavorano nell'ambito degli sprint. Tra il 20% e il 50% di un portfolio di applicazioni aziendali è costituito da schemi ripetuti che possono essere ottimizzati con un approccio di fabbrica. Per ulteriori informazioni, consulta la [discussione sulle fabbriche di migrazione](#) e la [Guida alla fabbrica di migrazione al cloud](#) in questo set di contenuti.

## metadati di migrazione

Le informazioni sull'applicazione e sul server necessarie per completare la migrazione. Ogni modello di migrazione richiede un set diverso di metadati di migrazione. Esempi di metadati di migrazione includono la sottorete, il gruppo di sicurezza e l'account di destinazione. AWS

## modello di migrazione

Un'attività di migrazione ripetibile che descrive in dettaglio la strategia di migrazione, la destinazione della migrazione e l'applicazione o il servizio di migrazione utilizzati. Esempio: riorganizza la migrazione su Amazon EC2 AWS con Application Migration Service.

## Valutazione del portfolio di migrazione (MPA)

Uno strumento online che fornisce informazioni per la convalida del business case per la migrazione a. Cloud AWS MPA offre una valutazione dettagliata del portfolio (dimensionamento corretto dei server, prezzi, confronto del TCO, analisi dei costi di migrazione) e pianificazione della migrazione (analisi e raccolta dei dati delle applicazioni, raggruppamento delle applicazioni, prioritizzazione delle migrazioni e pianificazione delle ondate). [Lo strumento MPA](#) (richiede l'accesso) è disponibile gratuitamente per tutti i AWS consulenti e i consulenti dei partner APN.

## valutazione della preparazione alla migrazione (MRA)

Il processo di acquisizione di informazioni sullo stato di preparazione al cloud di un'organizzazione, l'identificazione dei punti di forza e di debolezza e la creazione di un piano d'azione per colmare le lacune identificate, utilizzando il CAF. AWS Per ulteriori informazioni, consulta la [guida di preparazione alla migrazione](#). MRA è la prima fase della [strategia di migrazione AWS](#).

## strategia di migrazione

L'approccio utilizzato per migrare un carico di lavoro verso. Cloud AWS Per ulteriori informazioni, consulta la voce [7 R](#) in questo glossario e consulta [Mobilita la tua organizzazione per](#) accelerare le migrazioni su larga scala.

## ML

[Vedi machine learning](#).

## modernizzazione

Trasformazione di un'applicazione obsoleta (legacy o monolitica) e della relativa infrastruttura in un sistema agile, elastico e altamente disponibile nel cloud per ridurre i costi, aumentare l'efficienza e sfruttare le innovazioni. Per ulteriori informazioni, vedere [Strategia per la modernizzazione delle applicazioni in](#). Cloud AWS

## valutazione della preparazione alla modernizzazione

Una valutazione che aiuta a determinare la preparazione alla modernizzazione delle applicazioni di un'organizzazione, identifica vantaggi, rischi e dipendenze e determina in che misura l'organizzazione può supportare lo stato futuro di tali applicazioni. Il risultato della valutazione è uno schema dell'architettura di destinazione, una tabella di marcia che descrive in dettaglio le fasi di sviluppo e le tappe fondamentali del processo di modernizzazione e un piano d'azione per colmare le lacune identificate. Per ulteriori informazioni, vedere [Valutazione della preparazione alla modernizzazione per](#) le applicazioni in. Cloud AWS

## applicazioni monolitiche (monoliti)

Applicazioni eseguite come un unico servizio con processi strettamente collegati. Le applicazioni monolitiche presentano diversi inconvenienti. Se una funzionalità dell'applicazione registra un picco di domanda, l'intera architettura deve essere dimensionata. L'aggiunta o il miglioramento delle funzionalità di un'applicazione monolitica diventa inoltre più complessa man mano che la base di codice cresce. Per risolvere questi problemi, puoi utilizzare un'architettura di microservizi. Per ulteriori informazioni, consulta la sezione [Scomposizione dei monoliti in microservizi](#).

## MAPPA

Vedi [Migration Portfolio Assessment](#).

## MQTT

Vedi [Message Queuing Telemetry Transport](#).

## classificazione multiclasse

Un processo che aiuta a generare previsioni per più classi (prevedendo uno o più di due risultati). Ad esempio, un modello di machine learning potrebbe chiedere "Questo prodotto è un libro, un'auto o un telefono?" oppure "Quale categoria di prodotti è più interessante per questo cliente?"

## infrastruttura mutabile

Un modello che aggiorna e modifica l'infrastruttura esistente per i carichi di lavoro di produzione. Per migliorare la coerenza, l'affidabilità e la prevedibilità, il AWS Well-Architected Framework consiglia l'uso di un'infrastruttura [immutabile](#) come best practice.

## O

### OAC

Vedi [Origin Access Control](#).

### QUERCIA

Vedi [Origin Access Identity](#).

### OCM

Vedi [gestione delle modifiche organizzative](#).

## migrazione offline

Un metodo di migrazione in cui il carico di lavoro di origine viene eliminato durante il processo di migrazione. Questo metodo prevede tempi di inattività prolungati e viene in genere utilizzato per carichi di lavoro piccoli e non critici.

OI

Vedi [l'integrazione delle operazioni](#).

OLA

Vedi accordo a [livello operativo](#).

## migrazione online

Un metodo di migrazione in cui il carico di lavoro di origine viene copiato sul sistema di destinazione senza essere messo offline. Le applicazioni connesse al carico di lavoro possono continuare a funzionare durante la migrazione. Questo metodo comporta tempi di inattività pari a zero o comunque minimi e viene in genere utilizzato per carichi di lavoro di produzione critici.

OPC-UA

Vedi [Open Process Communications - Unified Architecture](#).

## Comunicazioni a processo aperto - Architettura unificata (OPC-UA)

Un protocollo di comunicazione machine-to-machine (M2M) per l'automazione industriale. OPC-UA fornisce uno standard di interoperabilità con schemi di crittografia, autenticazione e autorizzazione dei dati.

## accordo a livello operativo (OLA)

Un accordo che chiarisce quali sono gli impegni reciproci tra i gruppi IT funzionali, a supporto di un accordo sul livello di servizio (SLA).

## revisione della prontezza operativa (ORR)

Un elenco di domande e best practice associate che aiutano a comprendere, valutare, prevenire o ridurre la portata degli incidenti e dei possibili guasti. Per ulteriori informazioni, vedere [Operational Readiness Reviews \(ORR\)](#) nel Well-Architected AWS Framework.

## tecnologia operativa (OT)

Sistemi hardware e software che interagiscono con l'ambiente fisico per controllare le operazioni, le apparecchiature e le infrastrutture industriali. Nella produzione, l'integrazione di sistemi OT e di tecnologia dell'informazione (IT) è un obiettivo chiave per le trasformazioni [dell'Industria 4.0](#).

## integrazione delle operazioni (OI)

Il processo di modernizzazione delle operazioni nel cloud, che prevede la pianificazione, l'automazione e l'integrazione della disponibilità. Per ulteriori informazioni, consulta la [guida all'integrazione delle operazioni](#).

## trail organizzativo

Un percorso creato da noi AWS CloudTrail che registra tutti gli eventi di un'organizzazione per tutti Account AWS . AWS Organizations Questo percorso viene creato in ogni Account AWS che fa parte dell'organizzazione e tiene traccia dell'attività in ogni account. Per ulteriori informazioni, consulta [Creazione di un percorso per un'organizzazione](#) nella CloudTrail documentazione.

## gestione del cambiamento organizzativo (OCM)

Un framework per la gestione di trasformazioni aziendali importanti e che comportano l'interruzione delle attività dal punto di vista delle persone, della cultura e della leadership. OCM aiuta le organizzazioni a prepararsi e passare a nuovi sistemi e strategie accelerando l'adozione del cambiamento, affrontando i problemi di transizione e promuovendo cambiamenti culturali e organizzativi. Nella strategia di AWS migrazione, questo framework si chiama accelerazione delle persone, a causa della velocità di cambiamento richiesta nei progetti di adozione del cloud. Per ulteriori informazioni, consultare la [Guida OCM](#).

## controllo dell'accesso all'origine (OAC)

In CloudFront, un'opzione avanzata per limitare l'accesso per proteggere i contenuti di Amazon Simple Storage Service (Amazon S3). OAC supporta tutti i bucket S3 in generale Regioni AWS, la crittografia lato server con AWS KMS (SSE-KMS) e le richieste dinamiche e dirette al bucket S3.  
PUT DELETE

## identità di accesso origine (OAI)

Nel CloudFront, un'opzione per limitare l'accesso per proteggere i tuoi contenuti Amazon S3. Quando usi OAI, CloudFront crea un principale con cui Amazon S3 può autenticarsi. I principali autenticati possono accedere ai contenuti in un bucket S3 solo tramite una distribuzione specifica. CloudFront Vedi anche [OAC](#), che fornisce un controllo degli accessi più granulare e avanzato.

## ORR

[Vedi la revisione della prontezza operativa.](#)

## NON

Vedi la [tecnologia operativa](#).

## VPC in uscita (egress)

In un'architettura AWS multi-account, un VPC che gestisce le connessioni di rete avviate dall'interno di un'applicazione. La [AWS Security Reference Architecture](#) consiglia di configurare l'account di rete con funzionalità in entrata, in uscita e di ispezione VPCs per proteggere l'interfaccia bidirezionale tra l'applicazione e Internet in generale.

## P

### limite delle autorizzazioni

Una policy di gestione IAM collegata ai principali IAM per impostare le autorizzazioni massime che l'utente o il ruolo possono avere. Per ulteriori informazioni, consulta [Limiti delle autorizzazioni](#) nella documentazione di IAM.

### informazioni di identificazione personale (PII)

Informazioni che, se visualizzate direttamente o abbinate ad altri dati correlati, possono essere utilizzate per dedurre ragionevolmente l'identità di un individuo. Esempi di informazioni personali includono nomi, indirizzi e informazioni di contatto.

### Informazioni che consentono l'identificazione personale degli utenti

Visualizza le [informazioni di identificazione personale](#).

### playbook

Una serie di passaggi predefiniti che raccolgono il lavoro associato alle migrazioni, come l'erogazione delle funzioni operative principali nel cloud. Un playbook può assumere la forma di script, runbook automatici o un riepilogo dei processi o dei passaggi necessari per gestire un ambiente modernizzato.

### PLC

Vedi [controllore logico programmabile](#).

### PLM

Vedi la gestione [del ciclo di vita del prodotto](#).

### policy

[Un oggetto in grado di definire le autorizzazioni \(vedi politica basata sull'identità\), specificare le condizioni di accesso \(vedi politicabasata sulle risorse\) o definire le autorizzazioni massime per tutti gli account di un'organizzazione in \(vedi politica di controllo dei servizi\). AWS Organizations](#)

## persistenza poliglotta

Scelta indipendente della tecnologia di archiviazione di dati di un microservizio in base ai modelli di accesso ai dati e ad altri requisiti. Se i microservizi utilizzano la stessa tecnologia di archiviazione di dati, possono incontrare problemi di implementazione o registrare prestazioni scadenti. I microservizi vengono implementati più facilmente e ottengono prestazioni e scalabilità migliori se utilizzano l'archivio dati più adatto alle loro esigenze.

## valutazione del portfolio

Un processo di scoperta, analisi e definizione delle priorità del portfolio di applicazioni per pianificare la migrazione. Per ulteriori informazioni, consulta la pagina [Valutazione della preparazione alla migrazione](#).

## predicate

Una condizione di interrogazione che restituisce o, in genere, si trova in una clausola `true`. `false`  
`WHERE`

## predicato pushdown

Una tecnica di ottimizzazione delle query del database che filtra i dati della query prima del trasferimento. Ciò riduce la quantità di dati che devono essere recuperati ed elaborati dal database relazionale e migliora le prestazioni delle query.

## controllo preventivo

Un controllo di sicurezza progettato per impedire il verificarsi di un evento. Questi controlli sono la prima linea di difesa per impedire accessi non autorizzati o modifiche indesiderate alla rete. Per ulteriori informazioni, consulta [Controlli preventivi](#) in Implementazione dei controlli di sicurezza in AWS.

## principale

Un'entità in AWS grado di eseguire azioni e accedere alle risorse. Questa entità è in genere un utente root per un Account AWS ruolo IAM o un utente. Per ulteriori informazioni, consulta Principali in [Termini e concetti dei ruoli](#) nella documentazione di IAM.

## privacy fin dalla progettazione

Un approccio di ingegneria dei sistemi che tiene conto della privacy durante l'intero processo di sviluppo.

## zone ospitate private

Un contenitore che contiene informazioni su come desideri che Amazon Route 53 risponda alle query DNS per un dominio e i relativi sottodomini all'interno di uno o più VPCs. Per ulteriori informazioni, consulta [Utilizzo delle zone ospitate private](#) nella documentazione di Route 53.

## controllo proattivo

Un [controllo di sicurezza](#) progettato per impedire l'implementazione di risorse non conformi. Questi controlli analizzano le risorse prima del loro provisioning. Se la risorsa non è conforme al controllo, non viene fornita. Per ulteriori informazioni, consulta la [guida di riferimento sui controlli](#) nella AWS Control Tower documentazione e consulta Controlli [proattivi in Implementazione dei controlli](#) di sicurezza su AWS.

## gestione del ciclo di vita del prodotto (PLM)

La gestione dei dati e dei processi di un prodotto durante l'intero ciclo di vita, dalla progettazione, sviluppo e lancio, attraverso la crescita e la maturità, fino al declino e alla rimozione.

## Ambiente di produzione

[Vedi ambiente.](#)

## controllore logico programmabile (PLC)

Nella produzione, un computer altamente affidabile e adattabile che monitora le macchine e automatizza i processi di produzione.

## concatenamento rapido

Utilizzo dell'output di un prompt [LLM](#) come input per il prompt successivo per generare risposte migliori. Questa tecnica viene utilizzata per suddividere un'attività complessa in sottoattività o per perfezionare o espandere iterativamente una risposta preliminare. Aiuta a migliorare l'accuratezza e la pertinenza delle risposte di un modello e consente risultati più granulari e personalizzati.

## pseudonimizzazione

Il processo di sostituzione degli identificatori personali in un set di dati con valori segnaposto. La pseudonimizzazione può aiutare a proteggere la privacy personale. I dati pseudonimizzati sono ancora considerati dati personali.

## publish/subscribe (pub/sub)

Un modello che consente comunicazioni asincrone tra microservizi per migliorare la scalabilità e la reattività. Ad esempio, in un [MES](#) basato su microservizi, un microservizio può pubblicare

messaggi di eventi su un canale a cui altri microservizi possono abbonarsi. Il sistema può aggiungere nuovi microservizi senza modificare il servizio di pubblicazione.

## Q

### Piano di query

Una serie di passaggi, come le istruzioni, utilizzati per accedere ai dati in un sistema di database relazionale SQL.

### regressione del piano di query

Quando un ottimizzatore del servizio di database sceglie un piano non ottimale rispetto a prima di una determinata modifica all'ambiente di database. Questo può essere causato da modifiche a statistiche, vincoli, impostazioni dell'ambiente, associazioni dei parametri di query e aggiornamenti al motore di database.

## R

### Matrice RACI

Vedi [responsabile, responsabile, consultato, informato \(RACI\)](#).

### RAG

Vedi [Retrieval](#) Augmented Generation.

### ransomware

Un software dannoso progettato per bloccare l'accesso a un sistema informatico o ai dati fino a quando non viene effettuato un pagamento.

### Matrice RASCI

Vedi [responsabile, responsabile, consultato, informato \(RACI\)](#).

### RCAC

Vedi controllo dell'[accesso a righe e colonne](#).

### replica di lettura

Una copia di un database utilizzata per scopi di sola lettura. È possibile indirizzare le query alla replica di lettura per ridurre il carico sul database principale.

## riprogettare

Vedi [7 Rs.](#)

### obiettivo del punto di ripristino (RPO)

Il periodo di tempo massimo accettabile dall'ultimo punto di ripristino dei dati. Questo determina ciò che si considera una perdita di dati accettabile tra l'ultimo punto di ripristino e l'interruzione del servizio.

### obiettivo del tempo di ripristino (RTO)

Il ritardo massimo accettabile tra l'interruzione del servizio e il ripristino del servizio.

## rifattorizzare

Vedi [7 R.](#)

## Region

Una raccolta di AWS risorse in un'area geografica. Ciascuna Regione AWS è isolata e indipendente dalle altre per fornire tolleranza agli errori, stabilità e resilienza. Per ulteriori informazioni, consulta [Specificare cosa può utilizzare Regioni AWS il proprio account.](#)

## regressione

Una tecnica di ML che prevede un valore numerico. Ad esempio, per risolvere il problema "A che prezzo verrà venduta questa casa?" un modello di ML potrebbe utilizzare un modello di regressione lineare per prevedere il prezzo di vendita di una casa sulla base di dati noti sulla casa (ad esempio, la metratura).

## riospitare

Vedi [7 R.](#)

## rilascio

In un processo di implementazione, l'atto di promuovere modifiche a un ambiente di produzione.

## trasferisco

Vedi [7 Rs.](#)

## ripiattaforma

Vedi [7 Rs.](#)

## riacquisto

Vedi [7 Rs.](#)

## resilienza

La capacità di un'applicazione di resistere alle interruzioni o di ripristinarle. [L'elevata disponibilità e il disaster recovery](#) sono considerazioni comuni quando si pianifica la resilienza in Cloud AWS. [Per ulteriori informazioni, vedere Cloud AWS Resilience.](#)

## policy basata su risorse

Una policy associata a una risorsa, ad esempio un bucket Amazon S3, un endpoint o una chiave di crittografia. Questo tipo di policy specifica a quali principali è consentito l'accesso, le azioni supportate e qualsiasi altra condizione che deve essere soddisfatta.

## matrice di assegnazione di responsabilità (RACI)

Una matrice che definisce i ruoli e le responsabilità di tutte le parti coinvolte nelle attività di migrazione e nelle operazioni cloud. Il nome della matrice deriva dai tipi di responsabilità definiti nella matrice: responsabile (R), responsabile (A), consultato (C) e informato (I). Il tipo di supporto (S) è facoltativo. Se includi il supporto, la matrice viene chiamata matrice RASCI e, se la escludi, viene chiamata matrice RACI.

## controllo reattivo

Un controllo di sicurezza progettato per favorire la correzione di eventi avversi o deviazioni dalla baseline di sicurezza. Per ulteriori informazioni, consulta [Controlli reattivi](#) in Implementazione dei controlli di sicurezza in AWS.

## retain

Vedi [7 R.](#)

## andare in pensione

Vedi [7 Rs.](#)

## Retrieval Augmented Generation (RAG)

Una tecnologia di [intelligenza artificiale generativa](#) in cui un [LLM](#) fa riferimento a una fonte di dati autorevole esterna alle sue fonti di dati di formazione prima di generare una risposta. Ad esempio, un modello RAG potrebbe eseguire una ricerca semantica nella knowledge base o nei dati personalizzati di un'organizzazione. Per ulteriori informazioni, consulta [Cos'è il RAG.](#)

## rotazione

Processo di aggiornamento periodico di un [segreto](#) per rendere più difficile l'accesso alle credenziali da parte di un utente malintenzionato.

## controllo dell'accesso a righe e colonne (RCAC)

L'uso di espressioni SQL di base e flessibili con regole di accesso definite. RCAC è costituito da autorizzazioni di riga e maschere di colonna.

## RPO

Vedi [obiettivo del punto di ripristino](#).

## VERSO

Vedi [obiettivo del tempo di ripristino](#).

## runbook

Un insieme di procedure manuali o automatizzate necessarie per eseguire un'attività specifica. In genere sono progettati per semplificare operazioni o procedure ripetitive con tassi di errore elevati.

# S

## SAML 2.0

Uno standard aperto utilizzato da molti provider di identità (IdPs). Questa funzionalità abilita il single sign-on (SSO) federato, in modo che gli utenti possano accedere Console di gestione AWS o chiamare le operazioni AWS API senza che tu debba creare un utente in IAM per tutti i membri dell'organizzazione. Per ulteriori informazioni sulla federazione basata su SAML 2.0, consulta [Informazioni sulla federazione basata su SAML 2.0](#) nella documentazione di IAM.

## SCADA

Vedi [controllo di supervisione e acquisizione dati](#).

## SCP

Vedi la [politica di controllo del servizio](#).

## Secret

In Gestione dei segreti AWS, informazioni riservate o riservate, come una password o le credenziali utente, archiviate in forma crittografata. È costituito dal valore segreto e dai relativi

metadati. Il valore segreto può essere binario, una stringa singola o più stringhe. Per ulteriori informazioni, consulta [Cosa c'è in un segreto di Secrets Manager?](#) nella documentazione di Secrets Manager.

#### sicurezza fin dalla progettazione

Un approccio di ingegneria dei sistemi che tiene conto della sicurezza durante l'intero processo di sviluppo.

#### controllo di sicurezza

Un guardrail tecnico o amministrativo che impedisce, rileva o riduce la capacità di un autore di minacce di sfruttare una vulnerabilità di sicurezza. [Esistono quattro tipi principali di controlli di sicurezza: preventivi, investigativi, reattivi e proattivi.](#)

#### rafforzamento della sicurezza

Il processo di riduzione della superficie di attacco per renderla più resistente agli attacchi. Può includere azioni come la rimozione di risorse che non sono più necessarie, l'implementazione di best practice di sicurezza che prevedono la concessione del privilegio minimo o la disattivazione di funzionalità non necessarie nei file di configurazione.

#### sistema di gestione delle informazioni e degli eventi di sicurezza (SIEM)

Strumenti e servizi che combinano sistemi di gestione delle informazioni di sicurezza (SIM) e sistemi di gestione degli eventi di sicurezza (SEM). Un sistema SIEM raccoglie, monitora e analizza i dati da server, reti, dispositivi e altre fonti per rilevare minacce e violazioni della sicurezza e generare avvisi.

#### automazione della risposta alla sicurezza

Un'azione predefinita e programmata progettata per rispondere o porre rimedio automaticamente a un evento di sicurezza. Queste automazioni fungono da controlli di sicurezza [investigativi](#) o [reattivi](#) che aiutano a implementare le migliori pratiche di sicurezza. AWS Esempi di azioni di risposta automatizzate includono la modifica di un gruppo di sicurezza VPC, l'applicazione di patch a un'istanza Amazon EC2 o la rotazione delle credenziali.

#### Crittografia lato server

Crittografia dei dati a destinazione, da parte di chi li riceve. Servizio AWS

#### Policy di controllo dei servizi (SCP)

Una politica che fornisce il controllo centralizzato sulle autorizzazioni per tutti gli account di un'organizzazione in. AWS Organizations SCPs definire barriere o fissare limiti alle azioni

che un amministratore può delegare a utenti o ruoli. È possibile utilizzarli SCPs come elenchi consentiti o elenchi di rifiuto, per specificare quali servizi o azioni sono consentiti o proibiti. Per ulteriori informazioni, consulta [le politiche di controllo del servizio](#) nella AWS Organizations documentazione.

endpoint del servizio

L'URL del punto di ingresso per un Servizio AWS. Puoi utilizzare l'endpoint per connetterti a livello di programmazione al servizio di destinazione. Per ulteriori informazioni, consulta [Endpoint del Servizio AWS](#) nei Riferimenti generali di AWS.

accordo sul livello di servizio (SLA)

Un accordo che chiarisce ciò che un team IT promette di offrire ai propri clienti, ad esempio l'operatività e le prestazioni del servizio.

indicatore del livello di servizio (SLI)

Misurazione di un aspetto prestazionale di un servizio, ad esempio il tasso di errore, la disponibilità o la velocità effettiva.

obiettivo a livello di servizio (SLO)

[Una metrica target che rappresenta lo stato di un servizio, misurato da un indicatore del livello di servizio.](#)

Modello di responsabilità condivisa

Un modello che descrive la responsabilità condivisa AWS per la sicurezza e la conformità del cloud. AWS è responsabile della sicurezza del cloud, mentre tu sei responsabile della sicurezza nel cloud. Per ulteriori informazioni, consulta [Modello di responsabilità condivisa](#).

SIEM

Vedi il [sistema di gestione delle informazioni e degli eventi sulla sicurezza](#).

punto di errore singolo (SPOF)

Un guasto in un singolo componente critico di un'applicazione che può disturbare il sistema.

SLAM

Vedi il contratto sul [livello di servizio](#).

SLI

Vedi l'indicatore del [livello di servizio](#).

## LENTA

Vedi obiettivo del [livello di servizio](#).

### split-and-seed modello

Un modello per dimensionare e accelerare i progetti di modernizzazione. Man mano che vengono definite nuove funzionalità e versioni dei prodotti, il team principale si divide per creare nuovi team di prodotto. Questo aiuta a dimensionare le capacità e i servizi dell'organizzazione, migliora la produttività degli sviluppatori e supporta una rapida innovazione. Per ulteriori informazioni, vedere [Approccio graduale alla modernizzazione delle applicazioni in](#). Cloud AWS

## SPOF

Vedi [punto di errore singolo](#).

### schema a stella

Una struttura organizzativa di database che utilizza un'unica tabella dei fatti di grandi dimensioni per archiviare i dati transazionali o misurati e utilizza una o più tabelle dimensionali più piccole per memorizzare gli attributi dei dati. Questa struttura è progettata per l'uso in un [data warehouse](#) o per scopi di business intelligence.

### modello del fico strangolatore

Un approccio alla modernizzazione dei sistemi monolitici mediante la riscrittura e la sostituzione incrementali delle funzionalità del sistema fino alla disattivazione del sistema legacy. Questo modello utilizza l'analogia di una pianta di fico che cresce fino a diventare un albero robusto e alla fine annienta e sostituisce il suo ospite. Il modello è stato [introdotto da Martin Fowler](#) come metodo per gestire il rischio durante la riscrittura di sistemi monolitici. Per un esempio di come applicare questo modello, consulta [Modernizzazione incrementale dei servizi Web legacy di Microsoft ASP.NET \(ASMX\) mediante container e Gateway Amazon API](#).

### sottorete

Un intervallo di indirizzi IP nel VPC. Una sottorete deve risiedere in una singola zona di disponibilità.

### controllo di supervisione e acquisizione dati (SCADA)

Nella produzione, un sistema che utilizza hardware e software per monitorare gli asset fisici e le operazioni di produzione.

### crittografia simmetrica

Un algoritmo di crittografia che utilizza la stessa chiave per crittografare e decrittografare i dati.

## test sintetici

Test di un sistema in modo da simulare le interazioni degli utenti per rilevare potenziali problemi o monitorare le prestazioni. Puoi usare [Amazon CloudWatch Synthetics](#) per creare questi test.

## prompt di sistema

Una tecnica per fornire contesto, istruzioni o linee guida a un [LLM](#) per indirizzarne il comportamento. I prompt di sistema aiutano a impostare il contesto e stabilire regole per le interazioni con gli utenti.

# T

## tag

Coppie chiave-valore che fungono da metadati per l'organizzazione delle risorse. AWS Con i tag è possibile a gestire, identificare, organizzare, cercare e filtrare le risorse. Per ulteriori informazioni, consulta [Tagging delle risorse AWS](#).

## variabile di destinazione

Il valore che stai cercando di prevedere nel machine learning supervisionato. Questo è indicato anche come variabile di risultato. Ad esempio, in un ambiente di produzione la variabile di destinazione potrebbe essere un difetto del prodotto.

## elenco di attività

Uno strumento che viene utilizzato per tenere traccia dei progressi tramite un runbook. Un elenco di attività contiene una panoramica del runbook e un elenco di attività generali da completare. Per ogni attività generale, include la quantità stimata di tempo richiesta, il proprietario e lo stato di avanzamento.

## ambiente di test

[Vedi ambiente.](#)

## training

Fornire dati da cui trarre ispirazione dal modello di machine learning. I dati di training devono contenere la risposta corretta. L'algoritmo di apprendimento trova nei dati di addestramento i pattern che mappano gli attributi dei dati di input al target (la risposta che si desidera prevedere). Produce un modello di ML che acquisisce questi modelli. Puoi quindi utilizzare il modello di ML per creare previsioni su nuovi dati di cui non si conosce il target.

## Transit Gateway

Un hub di transito di rete che puoi utilizzare per interconnettere le tue reti VPCs e quelle locali. Per ulteriori informazioni, consulta [Cos'è un gateway di transito](#) nella AWS Transit Gateway documentazione.

### flusso di lavoro basato su trunk

Un approccio in cui gli sviluppatori creano e testano le funzionalità localmente in un ramo di funzionalità e quindi uniscono tali modifiche al ramo principale. Il ramo principale viene quindi integrato negli ambienti di sviluppo, preproduzione e produzione, in sequenza.

### Accesso attendibile

Concessione delle autorizzazioni a un servizio specificato dall'utente per eseguire attività all'interno dell'organizzazione AWS Organizations e nei suoi account per conto dell'utente. Il servizio attendibile crea un ruolo collegato al servizio in ogni account, quando tale ruolo è necessario, per eseguire attività di gestione per conto dell'utente. Per ulteriori informazioni, consulta [Utilizzo AWS Organizations con altri AWS servizi](#) nella AWS Organizations documentazione.

### regolazione

Modificare alcuni aspetti del processo di training per migliorare la precisione del modello di ML. Ad esempio, puoi addestrare il modello di ML generando un set di etichette, aggiungendo etichette e quindi ripetendo questi passaggi più volte con impostazioni diverse per ottimizzare il modello.

### team da due pizze

Una piccola DevOps squadra che puoi sfamare con due pizze. Un team composto da due persone garantisce la migliore opportunità possibile di collaborazione nello sviluppo del software.

## U

### incertezza

Un concetto che si riferisce a informazioni imprecise, incomplete o sconosciute che possono minare l'affidabilità dei modelli di machine learning predittivi. Esistono due tipi di incertezza: l'incertezza epistemica, che è causata da dati limitati e incompleti, mentre l'incertezza aleatoria è causata dal rumore e dalla casualità insiti nei dati. Per ulteriori informazioni, consulta la guida [Quantificazione dell'incertezza nei sistemi di deep learning](#).

## compiti indifferenziati

Conosciuto anche come sollevamento di carichi pesanti, è un lavoro necessario per creare e far funzionare un'applicazione, ma che non apporta valore diretto all'utente finale né offre vantaggi competitivi. Esempi di attività indifferenziate includono l'approvvigionamento, la manutenzione e la pianificazione della capacità.

## ambienti superiori

[Vedi ambiente.](#)

## V

### vacuum

Un'operazione di manutenzione del database che prevede la pulizia dopo aggiornamenti incrementali per recuperare lo spazio di archiviazione e migliorare le prestazioni.

### controllo delle versioni

Processi e strumenti che tengono traccia delle modifiche, ad esempio le modifiche al codice di origine in un repository.

### Peering VPC

Una connessione tra due VPCs che consente di indirizzare il traffico utilizzando indirizzi IP privati. Per ulteriori informazioni, consulta [Che cos'è il peering VPC?](#) nella documentazione di Amazon VPC.

### vulnerabilità

Un difetto software o hardware che compromette la sicurezza del sistema.

## W

### cache calda

Una cache del buffer che contiene dati correnti e pertinenti a cui si accede frequentemente. L'istanza di database può leggere dalla cache del buffer, il che richiede meno tempo rispetto alla lettura dalla memoria dal disco principale.

## dati caldi

Dati a cui si accede raramente. Quando si eseguono interrogazioni di questo tipo di dati, in genere sono accettabili query moderatamente lente.

## funzione finestra

Una funzione SQL che esegue un calcolo su un gruppo di righe che si riferiscono in qualche modo al record corrente. Le funzioni della finestra sono utili per l'elaborazione di attività, come il calcolo di una media mobile o l'accesso al valore delle righe in base alla posizione relativa della riga corrente.

## Carico di lavoro

Una raccolta di risorse e codice che fornisce valore aziendale, ad esempio un'applicazione rivolta ai clienti o un processo back-end.

## flusso di lavoro

Gruppi funzionali in un progetto di migrazione responsabili di una serie specifica di attività. Ogni flusso di lavoro è indipendente ma supporta gli altri flussi di lavoro del progetto. Ad esempio, il flusso di lavoro del portfolio è responsabile della definizione delle priorità delle applicazioni, della pianificazione delle ondate e della raccolta dei metadati di migrazione. Il flusso di lavoro del portfolio fornisce queste risorse al flusso di lavoro di migrazione, che quindi migra i server e le applicazioni.

## VERME

Vedi [scrivere una volta, leggere molti](#).

## WQF

Vedi [AWS Workload Qualification Framework](#).

## scrivi una volta, leggi molte (WORM)

Un modello di storage che scrive i dati una sola volta e ne impedisce l'eliminazione o la modifica. Gli utenti autorizzati possono leggere i dati tutte le volte che è necessario, ma non possono modificarli. Questa infrastruttura di archiviazione dei dati è considerata [immutabile](#).

## Z

### exploit zero-day

[Un attacco, in genere malware, che sfrutta una vulnerabilità zero-day.](#)

## vulnerabilità zero-day

Un difetto o una vulnerabilità assoluta in un sistema di produzione. Gli autori delle minacce possono utilizzare questo tipo di vulnerabilità per attaccare il sistema. Gli sviluppatori vengono spesso a conoscenza della vulnerabilità causata dall'attacco.

## prompt zero-shot

Fornire a un [LLM](#) le istruzioni per eseguire un'attività ma non esempi (immagini) che possano aiutarla. Il LLM deve utilizzare le sue conoscenze pre-addestrate per gestire l'attività. L'efficacia del prompt zero-shot dipende dalla complessità dell'attività e dalla qualità del prompt. [Vedi anche few-shot prompting.](#)

## applicazione zombie

Un'applicazione che prevede un utilizzo CPU e memoria inferiore al 5%. In un progetto di migrazione, è normale ritirare queste applicazioni.

Le traduzioni sono generate tramite traduzione automatica. In caso di conflitto tra il contenuto di una traduzione e la versione originale in Inglese, quest'ultima prevarrà.