



Bonnes pratiques pour les implémentations inédites de SAP sur AWS

# AWS Conseils prescriptifs



# AWS Conseils prescriptifs: Bonnes pratiques pour les implémentations inédites de SAP sur AWS

Copyright © 2026 Amazon Web Services, Inc. and/or its affiliates. All rights reserved.

Les marques et la présentation commerciale d'Amazon ne peuvent être utilisées en relation avec un produit ou un service qui n'est pas d'Amazon, d'une manière susceptible de créer une confusion parmi les clients, ou d'une manière qui dénigre ou discrédite Amazon. Toutes les autres marques commerciales qui ne sont pas la propriété d'Amazon appartiennent à leurs propriétaires respectifs, qui peuvent ou non être affiliés ou connectés à Amazon, ou sponsorisés par Amazon.

---

# Table of Contents

Introduction .....	1
Présentation .....	2
Public visé .....	3
Bonnes pratiques pour la phase de planification .....	4
Générer une matrice RACI .....	4
Passez en revue le SoW .....	5
Créer un organigramme d'équipe et une liste de contacts .....	6
Établir un modèle d'engagement avec votre équipe cloud interne .....	7
Documenter le processus de génération et de déploiement du cloud .....	9
Feuilles de route du projet et suivi des étapes .....	10
Bonnes pratiques pour l'étape de conception .....	14
Création d'un calendrier de livraison et des schémas de paysage .....	14
Compréhension des services régionaux et documentation des décisions .....	16
Établissement de conventions de dénomination .....	17
Documentation de toutes les décisions .....	17
Bonnes pratiques pour l'étape de génération .....	19
Organisez des réunions de présentation quotidiennes .....	19
Utilisez une feuille de calcul des spécifications de génération .....	20
Soyez conscient des quotas AWS de service .....	20
Développez une stratégie de rotation clé pour la sécurité .....	20
Mettez hors service les serveurs inutilisés .....	22
Ressources .....	23
Historique du document .....	24
Glossaire .....	25
# .....	25
A .....	26
B .....	29
C .....	31
D .....	34
E .....	38
F .....	41
G .....	43
H .....	44
I .....	46

---

L .....	48
M .....	49
O .....	54
P .....	56
Q .....	59
R .....	60
S .....	63
T .....	67
U .....	68
V .....	69
W .....	69
Z .....	71
.....	lxxii

# Bonnes pratiques pour SAP lors de nouvelles AWS mises en œuvre

Almaz Thornton, Johnny Frye et Raveendra Voore, Amazon Web Services (AWS)

Juillet 2024 ([historique du document](#))

Une implémentation inédite de SAP fait généralement partie d'un projet de transformation d'entreprise à grande échelle qui inclut de nouvelles installations d'applications de planification des ressources d'entreprise (ERP) SAP. Les mises en œuvre de Greenfield SAP sur Amazon Web Services (AWS) diffèrent de celles de SAP en matière de AWS migration, car il n'existe aucun espace serveur sur site ou dans le cloud à migrer. Au lieu de cela, les nouveaux serveurs sont dimensionnés et approvisionnés. En outre, les projets inédits ont tendance à avoir une portée plus large d'un point de vue technique et fonctionnel. Les implémentations inédites étant moins courantes que les migrations, il est généralement difficile de trouver des conseils pour ces projets.

Ce guide fournit des recommandations et de bonnes pratiques pour les responsables informatiques et les chefs de projet impliqués dans des implémentations inédites de SAP. Ces directives s'appliquent également aux projets de migration SAP, afin de vous aider à éviter les obstacles lors de la gestion de votre migration ou d'une implémentation inédite. Les directives sont organisées en trois chapitres, basés sur les trois principales phases d'un projet de migration ou d'implémentation :

- [Phase de planification](#) : planification initiale, mise en place de l'équipe, collecte des exigences
- [Phase de conception](#) : transformation des exigences en schémas architecturaux, spécifications de génération et documents de conception
- [Phase de génération](#) : développement, configuration et test de l'implémentation inédite de SAP

Ce guide part du principe que vous avez une connaissance complète des AWS services SAP, une solide connaissance de la gestion de projets informatiques et que vous connaissez la [méthodologie SAP on AWS migration](#) et les [modèles SAP HANA](#) pour les migrations. AWS

# Présentation

Ce document met en lumière les enseignements tirés lors d'une implémentation inédite de SAP sur AWS. La plupart de ces recommandations peuvent également être appliquées au SAP standard pour les projets de AWS migration. Cet article fournit des conseils pour les phases de planification, de conception et de génération d'un projet. Il comprend des leçons pour la phase de maintenance ou d'exploitation d'un projet, mais elle n'est pas l'objet de ce guide. Vous pouvez utiliser une méthodologie en cascade ou une approche itérative, agile ou hybride pour appliquer ces bonnes pratiques.

Voici les principales parties prenantes de l'équipe d'infrastructure référencées dans ce guide :

- Le partenaire de AWS mise en œuvre — Il peut s'agir des services AWS professionnels ou d'un AWS partenaire. Leur rôle est de créer l' AWS infrastructure sur laquelle les applications SAP seront exécutées.
- L'équipe SAP Basis : cette équipe peut être fournie par l'intégrateur de systèmes (SI) ou le fournisseur, être composée en interne par les employés de votre organisation, ou une combinaison des deux. Son travail consiste à installer le logiciel SAP, à le configurer au niveau technique, à le mettre à niveau et à effectuer sa maintenance générale.
- Leader de l'infrastructure SI : cette personne fait office de propriétaire du produit. Il communique des exigences techniques émanant de l'équipe de projet dans son ensemble et assure la direction générale de l'équipe d'infrastructure.
- Leader de l'infrastructure client : cette personne fait également office de propriétaire du produit. Il communique des exigences techniques émanant de l'équipe de projet dans son ensemble et assure la direction générale de l'équipe d'infrastructure. Les leaders de l'infrastructure SI et client peuvent agir sur un pied d'égalité dans le cadre d'un modèle de leadership conjoint, ou vous pouvez décider de désigner un seul leader de l'infrastructure.

Ce guide prescriptif est spécifiquement axé sur l' AWS aspect d'un nouveau projet SAP.

Lors du déploiement d'environnements SAP AWS, les équipes chargées de l'infrastructure ont généralement des mois d'avance sur les équipes fonctionnelles et de développement qui configurent et personnalisent SAP pour répondre aux besoins de l'entreprise. Les délais de livraison des deux équipes étant différents, ce qui est considéré comme la phase de génération pour l'équipe d'infrastructure peut être la phase de planification pour les équipes fonctionnelles. En outre, le travail de génération d'environnements SAP est très itératif et répétitif. Par exemple, dans un scénario

N+2, vous pouvez générer trois environnements de développement différents. Selon la manière dont vous structurez votre projet et le moment où les environnements sont requis, il est possible d'avoir trois phases de génération, à moins que les environnements ne soient tous attendus à la même date. Gardez ces différences à l'esprit lorsque vous appliquez ces conseils aux phases spécifiques de votre projet, afin de pouvoir communiquer et travailler plus efficacement avec les équipes fonctionnelles et de développement.

## Public visé

Ce document a été rédigé en pensant aux chefs de projet, en tant que guide pour la mise en œuvre du projet et en tant qu'outil pour définir les attentes et fournir un leadership informatique solide lors de la AWS mise en œuvre d'un SAP. Lors d'une implémentation de SAP à grande échelle, il est probable que tous les membres de l'équipe d'infrastructure participent avec leurs propres gestionnaires de projet à la gestion de leur travail. Nous vous recommandons de désigner un gestionnaire de projet d'infrastructure unique et global chargé de gérer l'ensemble de la transition vers le cloud et de veiller au respect de ces bonnes pratiques.

# Bonnes pratiques pour la phase de planification

Au cours de la phase de planification d'une implémentation inédite de SAP, le projet est généralement confronté à divers défis et opportunités. Cette section décrit cinq enseignements clés basés sur SAP sur des mises AWS en œuvre nouvelles auxquelles l'équipe des services AWS professionnels a participé. Vous pouvez implémenter certaines de ces recommandations avant même le lancement de votre projet ou avant que l'équipe de consultants ne soit impliquée. La fourniture de brouillons de documents tels que la matrice de rôles et de responsabilités ou la liste des contacts de l'équipe permet d'accélérer le processus de démarrage.

## Générer une matrice RACI

L'élaboration d'une matrice d'attribution des responsabilités pour l'équipe d'infrastructure est essentielle à tout projet d'implémentation. Cette matrice prend la forme d'un tableau complet responsable, redevable, consulté et informé (RACI). La matrice RACI est utilisée pour clarifier les rôles, les missions et les tâches dans une structure d'équipe complexe. Il doit être développé en partenariat avec l'équipe AWS SAP Cloud, l'équipe SAP Basis, l'intégrateur de systèmes SAP (SI) et le client. Cette opération peut être dirigée par l'un de ces groupes ou par un chef de projet. La génération de la matrice RACI sans l'apport de ces parties prenantes crée des incohérences, des lacunes, voire même des conflits. Il est important de prendre en compte toutes les phases du projet. Le fait de disposer initialement de la matrice RACI renforce le partenariat entre toutes les parties impliquées et apporte de la clarté. Idéalement, la matrice RACI devrait être finalisée avant le lancement du projet.

Voici un extrait d'un exemple de matrice RACI pour un nouveau projet d'implémentation inédite de SAP.

---

[Télécharger la matrice RACI complète](#)

Topic: Program Governance	SAP Basis	AWS Professional Services or AWS Partner	SAP Systems Integrator	Customer
AWS project management and governance	I	R	I	A
SAP AWS team staffing	C	R	C	A
Onboarding	I	I	I	RA
Access	I	I	I	RA
Engagement security	-	RA	-	I
Collaboration tools - access	I	I	I	RA
Financials	-	R	-	A
Status reporting	I	RA	I	I
Program reporting	C	R	C	A
Advisory of AWS services for SAP throughout project phase	I	R	C	A
Topic: AWS Platform and Architecture				
Architecture of target AWS SAP environment, including HA/DR capabilities	I	R	C	A
Design of backup/restore strategies on AWS infrastructure	I	R	C	A
Provide host names and ports for SAP	R	C	I	A
Open firewall	C	I	I	R
AWS infrastructure design per SAP sizing requirements provided by Basis	C	R	C	A
Automating and provisioning of AWS infrastructure	I	R	C	A
Post-infrastructure build steps (e.g., request domain join)	I	R	I	A
Review of AWS infrastructure security	I	R	I	A
AWS infrastructure issues resolution before system handover to Basis	I	R	I	A
Project team infrastructure support, Level 1 (project team always goes through Basis; no direct contact to AWS)	R	C	I	A
AWS support ticket (involves TAM)	C	R	I	A
Identify HA relevant SAP application	C	I	R	A
AWS go-live check, including SAP AWS requirements - infrastructure	I	C	R	A
SAP cutover to production	I	C	R	A

## Passez en revue le SoW

Comprenez tous les éléments du cahier des charges (SoW) pour les services de AWS conseil et examinez conjointement le Cahier des charges avec les principales parties prenantes afin que les résultats attendus soient clairement compris par tous. Si l'équipe d'infrastructure a l'intention de faire plus que ce que le SoW définit, assurez-vous de le documenter dans le journal des risques, des hypothèses, des actions, des problèmes, des dépendances et des décisions (RAAIDD). Dans le cadre d'un nouveau projet de mise en œuvre de SAP, il est de la plus haute importance de rester agile. Il est donc courant de s'écarter du SoW. Cependant, les attentes peuvent être obscurcies si le partenaire de AWS mise en œuvre commence à fournir des résultats au-delà de ce qui est documenté. Lorsque des changements interviennent, vous devez tenir une liste récapitulative de la nouvelle portée des travaux et des compromis qui pourraient s'avérer nécessaires. Pour une approche de projet en cascade, un processus de gestion des modifications de la portée doit être

défini et implémenté. Pour un projet agile, un processus de priorisation des backlogs est plus approprié pour gérer la portée.

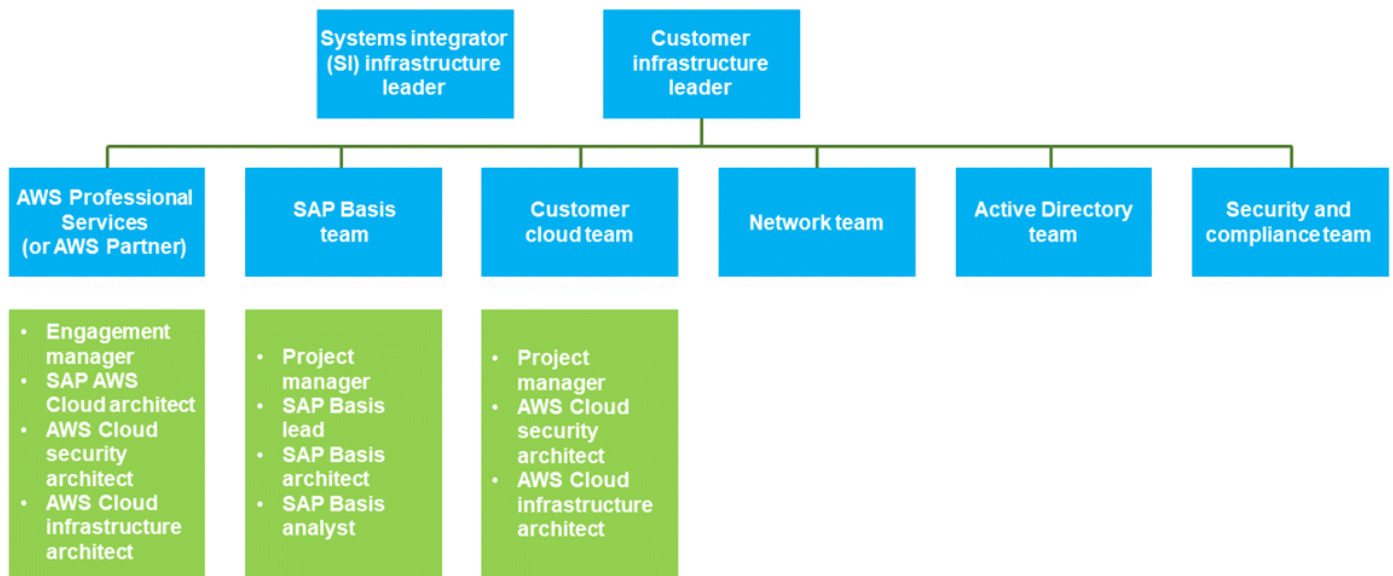
Considérations :

- Au fur et à mesure que vous progressez dans le projet, assurez-vous de saisir la nouvelle portée et de définir les nouveaux livrables. Cela vous aidera à gérer les attentes et à demander de l'aide pour prioriser votre backlog.
- Identifiez et hiérarchisez les modifications et les tâches liées à la documentation ainsi que le backlog de livraison existant, afin que la documentation puisse être produite tout au long du cycle de vie du projet au lieu d'être retardée jusqu'à la fin.
- Procédez à un examen régulier du SoW tout au long du projet afin de rester en phase avec les livrables et les priorités.
- Pour le transfert de production, assurez-vous d'avoir un SoW avec accès en lecture seule approuvé au moins 12 mois à l'avance afin de faciliter l'assistance hypercare.

## Créer un organigramme d'équipe et une liste de contacts

Créez un organigramme de haut niveau qui décrit les équipes et la structure de la direction. Allez plus loin en développant une liste de contacts entre équipes qui inclut le nom, le titre et le rôle de tous les membres de l'équipe d'infrastructure, ainsi que les principaux points de contact pour diverses fonctions, telles que la sécurité, les opérations réseau et de pare-feu, Microsoft Active Directory, les opérations cloud internes et les opérations de serveur. Chacun doit savoir qui est concerné et quel est son rôle dans le projet. Des retards et des problèmes de communication se produisent inévitablement lorsque l'équipe ne dispose pas de ces informations. Il est également important de comprendre les titres des parties prenantes. Par exemple, vous ne voudriez pas inviter les parties prenantes de niveau directeur à des sessions de conception de travail ou à des rencontres quotidiennes, à moins qu'elles ne soient des contributeurs clés aux discussions. Connaître les titres et les rôles vous permet d'inviter les bonnes personnes aux réunions appropriées. La possibilité de visualiser les équipes dans un organigramme vous aide à comprendre comment les équipes sont structurées et travaillent ensemble sur le projet.

Le schéma suivant fournit un exemple d'organigramme typique de SAP sur l' AWS infrastructure.



## Établir un modèle d'engagement avec votre équipe cloud interne

Si votre service informatique dispose d'une équipe AWS cloud interne, vous devez établir un modèle d'engagement avec cette équipe et clarifier le travail qu'elle effectuera, par rapport à ce que le partenaire de AWS mise en œuvre (par exemple, les services AWS professionnels ou le AWS partenaire) est chargé de faire. L'une des principales responsabilités à prendre en compte est le soutien aux environnements une fois qu'ils ont été générés et transmis. Par exemple, si seuls deux architectes AWS SAP Cloud créent une infrastructure multi-paysages et multi-environnements pour une douzaine d'applications SAP, ils ne disposeront pas de la bande passante nécessaire pour prendre en charge l'environnement qu'ils achèvent de créer et de créer de nouveaux environnements en même temps. L'une des options consiste à demander à l'équipe cloud interne de se charger de la prise en charge des environnements finalisés. Cela donne à l'équipe interne l'occasion d'apprendre et de s'approprier les environnements. Elle finira par devenir responsable de la maintenance et de l'extension de ces environnements, lorsque le projet progressera et qu'une nouvelle portée des travaux aura été définie.

L'infrastructure cloud interne et les DevOps équipes cloud doivent également s'entendre sur le type de logiciel d'automatisation à utiliser, par exemple, s'il faut utiliser AWS CloudFormation ou Terraform en tant qu'outil d'infrastructure en tant que code (IaC). De même, ils peuvent décider d'utiliser AWS Systems Manager Ansible pour des tâches de configuration telles que le démarrage de volumes et éventuellement des installations SAP. Ces décisions doivent être documentées. En outre, si un tableau de bord de surveillance et d'observabilité tiers est requis, mais que cela ne figurait

pas dans le SoW, envisagez de placer des crochets de surveillance et de journalisation en utilisant Amazon et CloudWatch Amazon Simple Notification Service (Amazon SNS) dans l'intervalle. L'équipe cloud interne peut implémenter l'intégration ultérieurement avec une solution de surveillance tierce.

Le modèle d'engagement ou l'accord de soutien doit également faire partie de la matrice RACI et être articulé dans le SoW. Il est possible d'atteindre un niveau important d'automatisation en utilisant les AWS services. La matrice SoW et RACI doit identifier ce qui doit être réalisé dans le cadre du nouveau projet de mise en œuvre de SAP et ce qui peut être délégué à l'équipe des opérations.

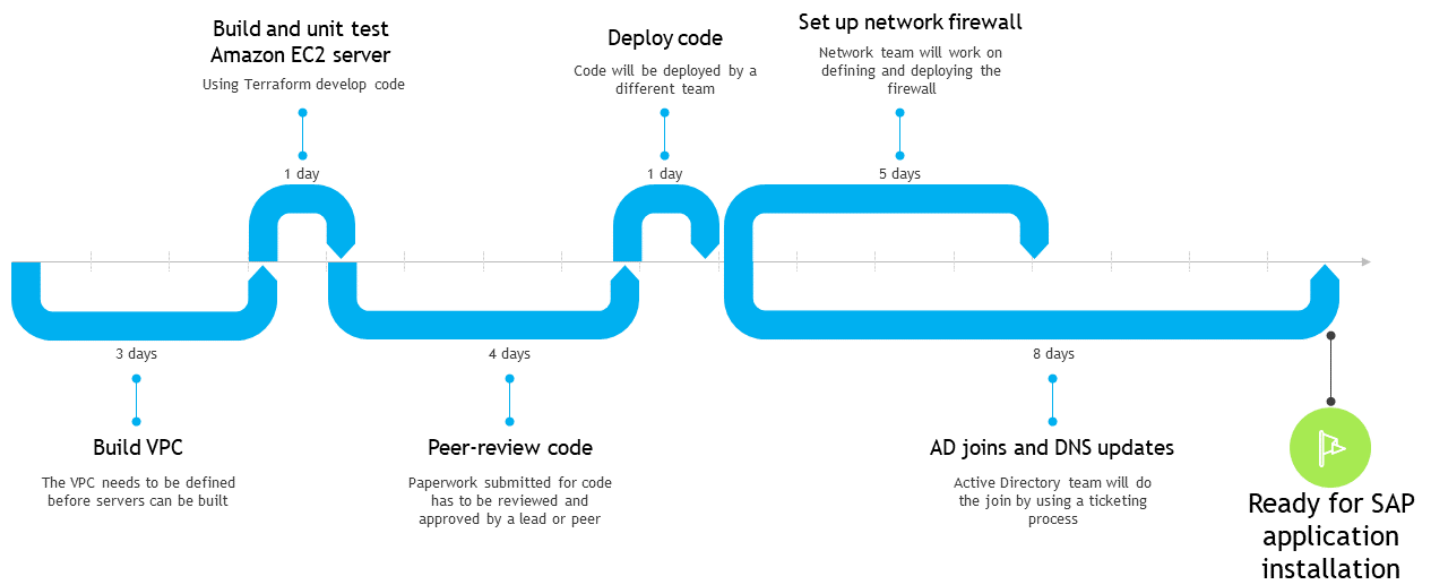
Lorsque vous établissez un modèle d'engagement, déterminez si une approche en cascade, agile ou mixte sera la méthode clé pour aller de l'avant. AWS Les services professionnels ont observé une augmentation de 300 % du temps d'exécution des tâches et une réduction de 94 % du temps de planification dans le cadre des missions mettant en œuvre une approche agile ou mixte par rapport à une approche en cascade. Au cours de la phase de planification, vous devez également sélectionner un plan de communication et une approche d'outillage avec l'aide du client. Le tableau suivant présente un exemple de plan de communication.

Communication plan					
Meeting	Duration	Frequency	Notes	Deliverables	Stakeholders
Scrum meetings (for each worksteam)	15–30 minutes	Daily or twice weekly	Daily: Monday – Friday Twice weekly: Monday, Thursday	<ul style="list-style-type: none"> <li>What did I do yesterday to advance the sprint goal?</li> <li>What will I do today to advance the sprint goal?</li> <li>Are there any impediments that will prevent us from meeting the sprint goal?</li> </ul>	All project team members are invited
Internal scrum meeting	15–30 minutes	Weekly	Tuesday	<ul style="list-style-type: none"> <li>Like scrum but internal only</li> </ul>	Internal scrum team
Sprint review and retrospective	1.5 hours	Every 3 weeks on Fridays	Fridays at 9:00 AM PST	<ul style="list-style-type: none"> <li>Review sprint goals.</li> <li>Demo and solicit feedback for each story.</li> <li>Discuss stories not completed and identify the blockers.</li> <li>Identify risks and impediments. Revise team backlog.</li> </ul>	All project team members are invited
Sprint planning and backlog grooming	1.0 hours	Every 3 weeks on Mondays after review	Mondays at 1:00PM PST		All project team members are invited
Leadership status meeting	30 minutes	Weekly	Thursdays at 1:00PM PST	<ul style="list-style-type: none"> <li>Meet with customer champion</li> </ul>	EM/customer champion
Internal account team and AWS Professional Services calls	30 minutes	Bi-weekly	Fridays at 1:00PM PST	<ul style="list-style-type: none"> <li>CSM to make agenda or team members to bring agenda items/concerns</li> </ul>	Account team and AWS Professional Services team
External account team, AWS Professional Services, and customer	1 hour	Bi-weekly	Dependent on customer	<ul style="list-style-type: none"> <li>Discuss budget, issues, accomplishment, goals.</li> </ul>	Account team, AWS Professional Services team, customer leadership
Quarterly business review	1–2 hours	Quarterly	Dependent on customer	<ul style="list-style-type: none"> <li>Discuss high-level accomplishments and milestones</li> </ul>	Account team, AWS Professional Services team, customer executive leadership

Enfin, assurez-vous d'identifier le client et l'équipe SAP Basis qui soutiendront le projet à un stade précoce. Il est essentiel de les former lors de la mise en œuvre et de la migration de nouvelles solutions pour démarrer rapidement les sessions de transfert de connaissances.

# Documenter le processus de génération et de déploiement du cloud

Si votre service informatique dispose d'une équipe cloud interne, cette équipe doit documenter le processus de génération et de déploiement cloud à l'aide de schémas de processus et les partager avec l'ensemble de l'équipe. Vous souhaitez que vos principales parties prenantes détectent facilement les goulots d'étranglement ou les inefficacités du processus, et qu'elles comprennent le rôle que jouent vos processus internes existants dans les inefficacités ou les retards. Dans l'exemple suivant, vous pouvez voir comment les processus de jointure Active Directory et de mise à jour du système de noms de domaine (DNS) sont les plus longs à finaliser. Ce visuel pourrait motiver les équipes à collaborer et à trouver un moyen de réduire le temps nécessaire à cette étape du processus.



## Considérations :

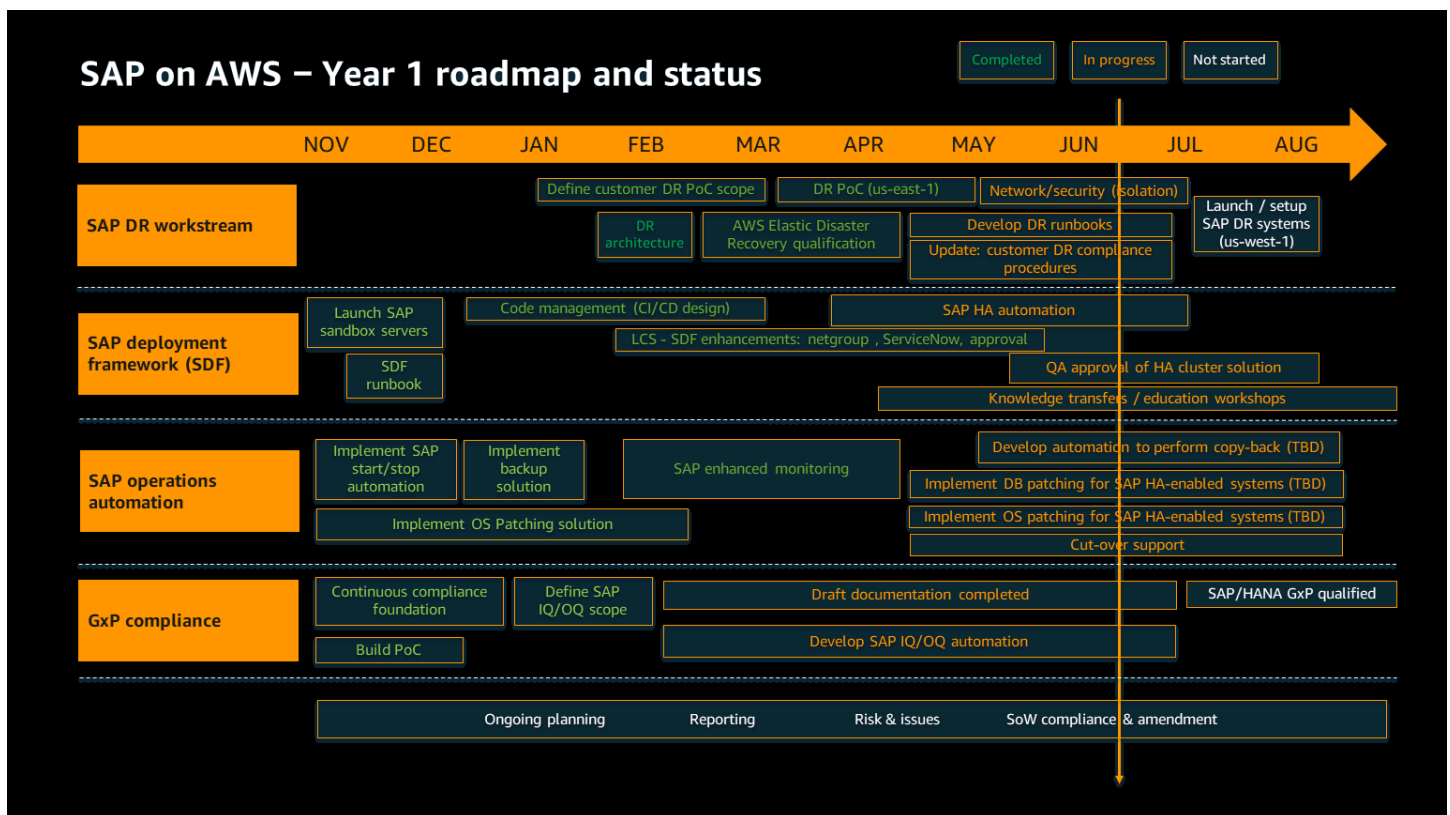
- Documentez le processus et le flux de travail du service d'assistance séparément, partagez ces informations avec l'équipe d'infrastructure et assurez-vous que tout le monde a accès aux outils du service d'assistance afin de ne pas dépendre d'une seule personne. Souvent, le processus de création de tickets peut être fastidieux et complexe pour effectuer des jointures à Active Directory, mettre à jour DNS, ouvrir des pare-feux et demander des clés de chiffrement. Il est essentiel de documenter ces processus et de prendre en compte le contrat de niveau de service (SLA) de chaque équipe lors de la phase de planification du projet. Cela permet également d'expliquer

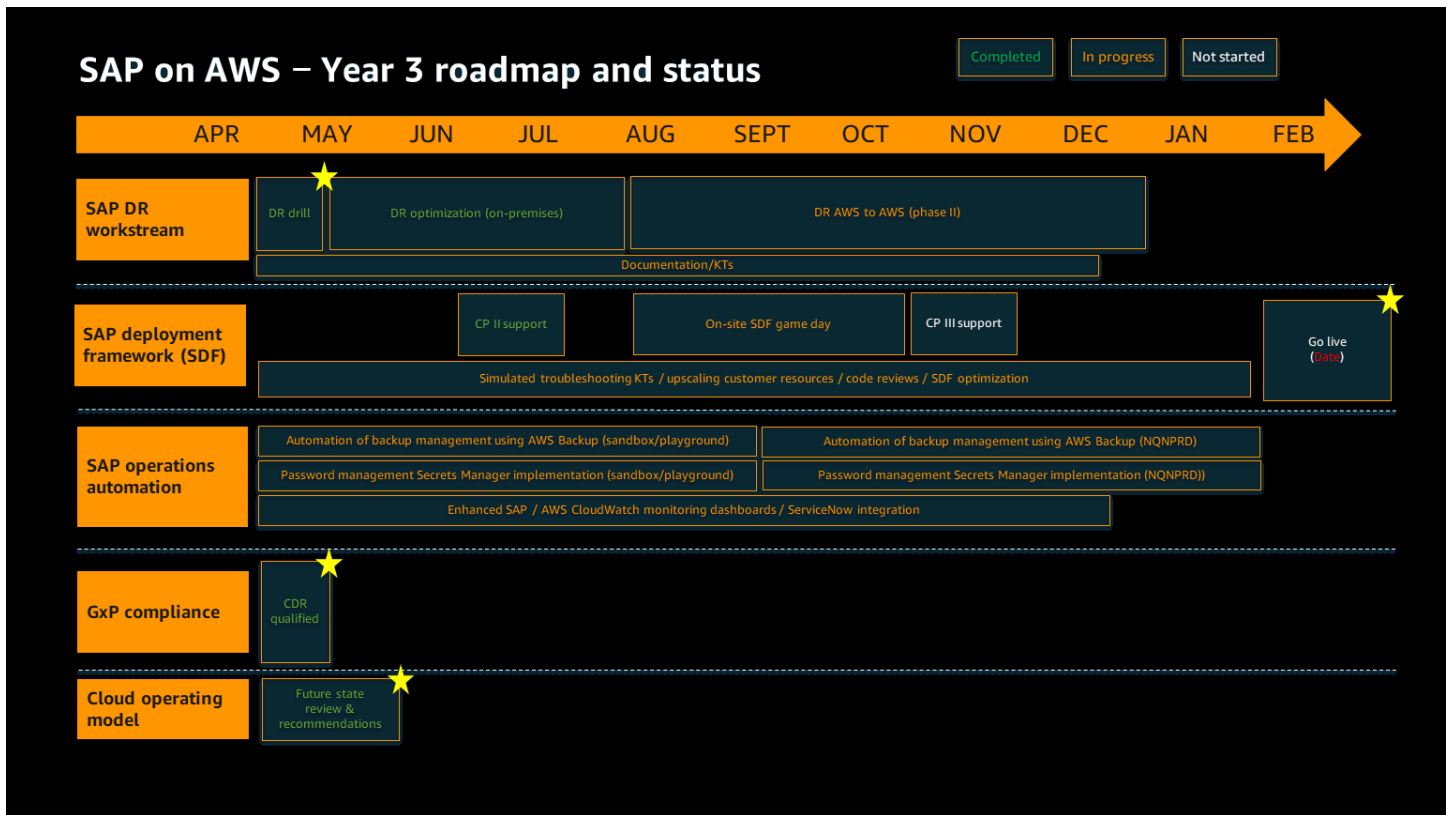
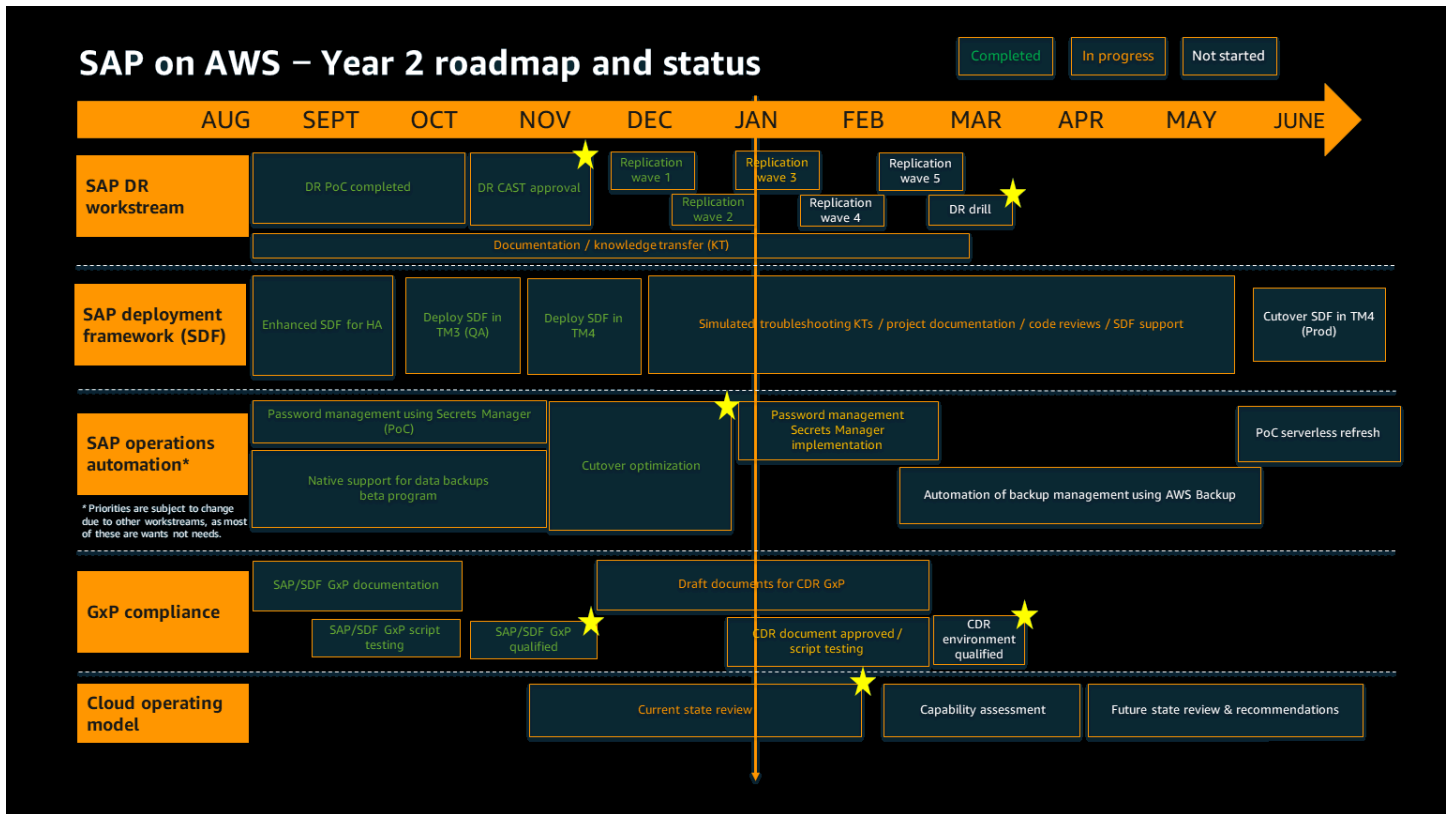
les raisons d'un retard ou d'un goulot d'étranglement dont l'élimination nécessite une attention particulière.

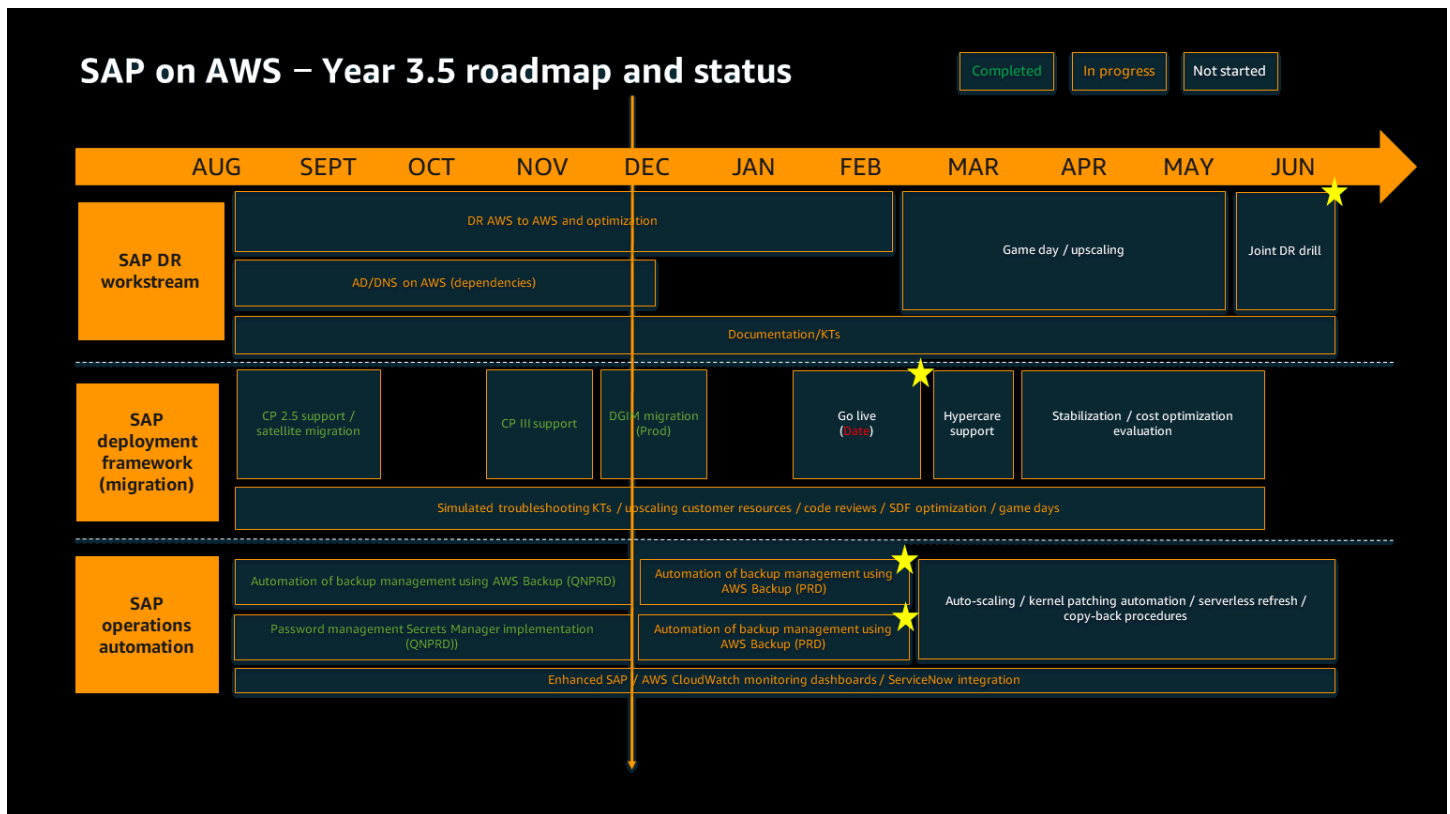
- Attribuez un point de contact désigné pour les tâches relatives à Active Directory, au pare-feu ou à la mise en réseau. Ces ressources dédiées devraient faire partie de votre projet. Si vous devez vous fier aux tickets de service, vous ne pouvez pas contrôler le SLA du service.

## Feuilles de route du projet et suivi des étapes

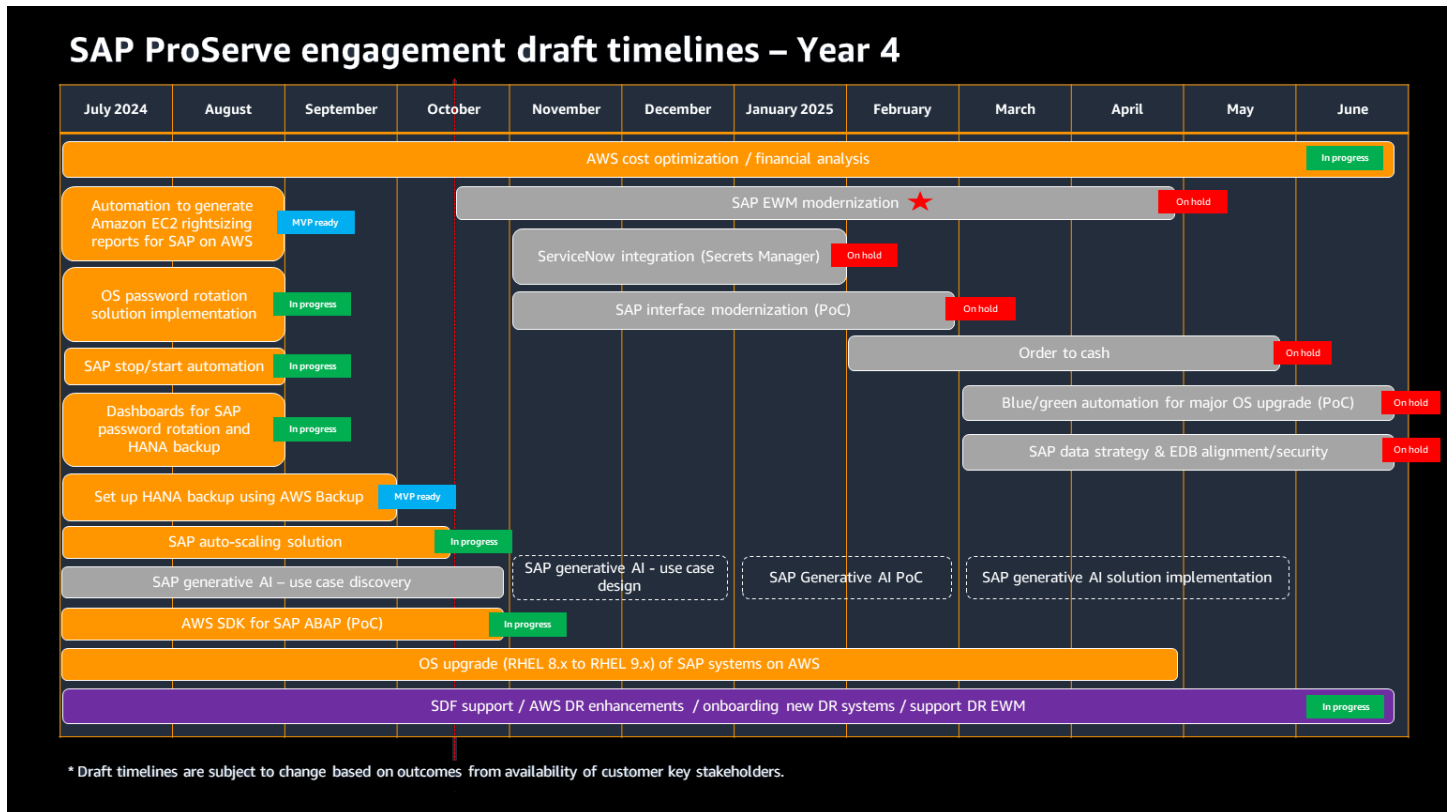
Les graphiques suivants fournissent un exemple de feuille de route pour un projet SAP sur de nouvelles installations pluriannuel AWS .







Le graphique suivant montre des exemples de calendrier d'engagement avec les services AWS professionnels pour le même projet.



Le graphique suivant montre le suivi des étapes de mise en service de ce projet.

### Go-live milestone tracker

Milestone	Projected start	Projected end	Start	End	Notes
Shutdown	Day 1 – 6 PM	Day 1 – 8:30 PM			
Snapshot	Day 1 – 8:30 PM	Day 1 – 10:30 PM			
Pre-data migration	Day 1 – 10:30 PM	Day 1 – 12 AM			
Data migration (go/no-go #1)	Day 2 – 12 AM	Day 2 – 10 PM			
Data verification (go/no-go #2)	Day 3 – 12 AM	Day 3 – 10 AM			
Basis OV	Day 3 – 5 PM	Day 3 – 11 PM			
Function OV	Day 3 – 5 PM	Day 3 – 11 PM			
Production (go/no-go #3)	Day 3 – 11 PM	Day 3 – 11:30 PM			

# Bonnes pratiques pour l'étape de conception

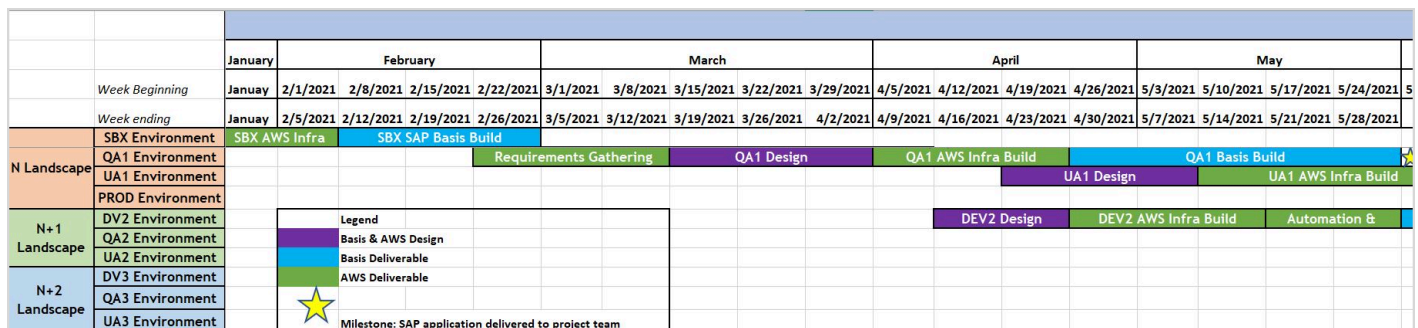
La phase de conception d'une implémentation inédite de SAP est la base d'une phase de génération réussie. Au cours de cette phase, vous collaborez avec les parties prenantes de votre infrastructure pour recueillir les exigences et documenter l'architecture. Il existe également des alignements supplémentaires que vous devez prendre en compte. Vous devez vous assurer que les différentes parties prenantes du projet s'accordent sur un calendrier, une stratégie de paysage et une architecture SAP sur AWS, y compris les environnements de haute disponibilité (HA) et de reprise après sinistre (DR). Cette section fournit des recommandations pour relever certains des défis que vous pourriez rencontrer lors de la phase de conception de votre projet.

## Création d'un calendrier de livraison et des schémas de paysage

Établissez un calendrier de livraison de l'infrastructure dès que le calendrier du projet de transformation d'entreprise vous est communiqué. Cela vous permet de planifier à l'avance et de vous aligner au sein de l'équipe d'infrastructure. La principale contribution à l'élaboration de la chronologie provient des intégrateurs système (SIs) de l'équipe de projet SAP. Revenez pour déterminer les dates auxquelles l'équipe SAP Basis doit terminer son travail et auxquelles l'infrastructure doit être prête pour que l'équipe SAP Basis installe les applications SAP.

Considérations :

- Une représentation visuelle du calendrier de livraison permet à l'équipe de comprendre rapidement ce qui est en cours de génération, les échéances et les éventuels conflits entre les ressources. Il permet également aux principales parties prenantes de visualiser les environnements en cours de création, la durée du projet et le transfert entre l'équipe SAP Basis AWS et l'équipe SAP Basis d'une manière facile à comprendre.

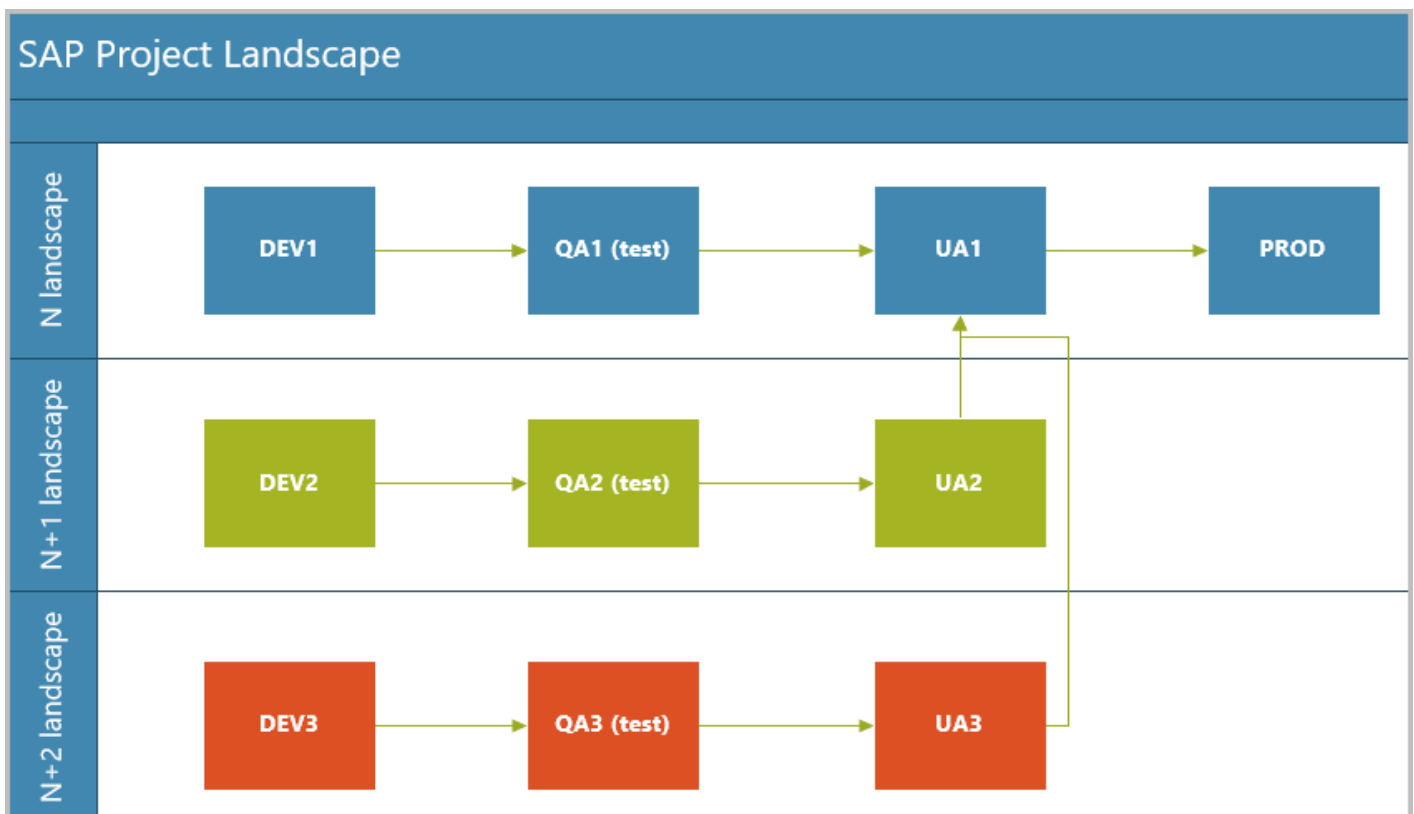


- Une implémentation inédite de SAP type s'étale sur un an ou plus. Elle inclut les moments où l'équipe d'infrastructure ne génère pas activement les composants de l'infrastructure. Il est donc

important de prendre en compte les activités et les livrables pendant cette période. Les exemples d'activités à mapper incluent la configuration et les tests HA, la configuration et les tests DR, les tests de performance et les scripts d'automatisation de la génération.

- Dans une implémentation inédite, les concepts de paysage et d'environnement peuvent être difficiles à comprendre. Une chronologie codée par couleur qui fait la différence entre les environnements et les paysages (N, N+1, N+2) peut aider les parties prenantes à comprendre rapidement cette matrice d'informations.

Voici un exemple de diagramme de paysage SAP de haut niveau. Les cases représentent les environnements, qui sont un ensemble d'applications (par exemple, SAP S/4HANA), tandis que les paysages sont un ensemble d'environnements utilisés pour une version particulière.



- Lorsque vous créez la feuille de route, nous vous recommandons de revoir la feuille de route de haut niveau et de procéder à une planification à long terme sur une base trimestrielle jusqu'à ce que l'équipe soit constituée. Outre la migration, incluez d'autres éléments de feuille de route tels que les flux de travail pour le centre d'excellence cloud (CCoE), l'automatisation des opérations, la sécurité et la conformité, et la reprise après sinistre dans le cloud.

# Compréhension des services régionaux et documentation des décisions

Au début de la phase de conception, nous vous recommandons de prendre le temps de comprendre et de discuter des services disponibles dans une région donnée Région AWS afin de pouvoir choisir correctement la région principale. Plus précisément, des instances à hautes performances sont souvent requises pour SAP. Vous devez donc vous assurer que ces ressources sont disponibles dans les régions principales ou secondaires. Choisissez un [type d'instance certifié pour les applications SAP](#). Assurez-vous que le type d'instance est disponible dans les Régions AWS de votre choix. Un moyen rapide et facile de le déterminer consiste à utiliser la [commande AWS Command Line Interface \(AWS CLI\) pour les offres de type d'instance](#). Si les services ne sont pas actuellement disponibles dans la région que vous souhaitez utiliser pour votre implémentation, prenez en compte le délai de commande de l'infrastructure pour cette région.

Confirmez, reconfirmez et documentez les décisions relatives à la région. Communiquez ces décisions au sein de l'ensemble de l'équipe de projet afin que les principales parties prenantes soient informées. S'il existe un comité d'examen de l'architecture pour le projet, assurez-vous de présenter ce sujet afin de donner à chacun l'occasion de se prononcer avant que la décision ne soit prise.

Considérations :

- Les systèmes de délimitation qui s'intègrent à SAP constituent un élément clé à prendre en compte. Si vous hébergez des applications limites ou satellites sur AWS, il est préférable d'héberger SAP dans la même région principale, afin d'éviter toute discussion inutile sur la latence. Même si vous confirmez que la latence n'est pas un problème, il sera difficile d'expliquer à vos parties prenantes pourquoi les applications limitrophes sont créées dans une région différente de celle de vos applications SAP.
- Le site de reprise après sinistre (DR) doit également être le même pour SAP et les systèmes intégrés à SAP afin que les tests de reprise après sinistre puissent être coordonnés de manière réaliste. Différents systèmes peuvent nécessiter des solutions différentes. Par exemple, un grand système SAP tel que BusinessObjects Winshuttle peut ne pas fonctionner avec une solution différente utilisant une base de données Amazon Relational Database Service (Amazon RDS) Reprise après sinistre AWS Elastic et nécessiter une solution différente.

## Établissement de conventions de dénomination

Vérifiez et documentez minutieusement les conventions de dénomination de l'hôte, de l'environnement SAP, du cloud privé virtuel (VPC) et AWS des comptes. Assurez-vous de respecter les normes ou les conventions en vigueur. Dans une implémentation inédite, vous devrez probablement définir vos conventions de dénomination en partant de zéro. Soyez cohérent. Par exemple, si vous appelez le VPC Pre-Prod, l'environnement SAP UAT et le AWS compte TST, il sera difficile d'associer ces trois noms du point de vue du support. Assurez-vous de parvenir à un consensus et d'attribuer des noms dans lesquels chaque caractère a une signification, tout en laissant de la place à la flexibilité. Par exemple, ne codez pas en dur le nom de la région dans le nom du serveur, au cas où vous devriez changer de région à l'avenir. Évitez d'utiliser la même convention de dénomination que celle pour vos serveurs sur site. Recommandez plutôt une convention de dénomination cloud flexible si votre organisation n'en possède pas déjà une.

Considérations :

- Utilisez le [balisage AWS](#) pour les informations susceptibles de changer.
- Ne mettez pas d'environnements non liés à la production en production VPCs. S'il s'agit d'une exigence, assurez-vous qu'il existe une raison valable avant d'accepter.

## Documentation de toutes les décisions

Nous vous recommandons de documenter minutieusement toutes les variantes de chaque décision, en indiquant qui a pris la décision, à quelle date et qui était présent. Stockez les décisions dans un lieu public, tel qu'Atlassian Confluence ou une feuille de calcul, et veillez à ce qu'elles soient correctement validées. Une partie prenante ou un membre de l'équipe peut oublier le consensus obtenu et contester une décision plus tard lors de la phase de conception ou de génération. Dans ce cas, vous devez disposer de données facilement accessibles pour répondre à toutes vos questions. Voici des exemples de décisions clés à documenter :

- Décisions de la région
- Applications pertinentes pour la haute disponibilité
- Décisions relatives à la reprise après sinistre
- Modèle de prise en charge d'environnement pendant la phase du projet
- Méthodes et outils de sauvegarde et de restauration
- Structure de VPC

- AWS décisions relatives aux comptes
- Décisions de sécurité

En outre, suivez toutes les demandes de fonctionnalités du produit et documentez le temps qu'il a fallu à l'équipe pour mettre en œuvre les modifications.

# Bonnes pratiques pour l'étape de génération

Les recommandations de cette section aident à garantir une phase de génération plus fluide pour votre projet. La phase de génération englobe les activités de codage, de développement, de déploiement et d'implémentation. Il s'agit souvent d'une session d'examen et d'approbation de la conception, d'une réunion de lancement pour s'aligner sur ce qui est en cours de génération, d'un calendrier et de critères de sortie. Il s'agit de la phase au cours de laquelle le code est écrit, révisé par des pairs et déployé pour tous les AWS services.

Les recommandations suivantes concernent également les activités de test ou de vérification.

## Organisez des réunions de présentation quotidiennes

Assurez-vous d'organiser des réunions de présentation quotidiennes, quelle que soit la méthodologie de projet que vous utilisez. Bien que les présentations quotidiennes soient associées aux méthodologies agiles, elles constituent également des mécanismes de connexion d'équipe extrêmement utiles pour d'autres méthodologies, notamment le modèle en cascade. Vous pouvez même utiliser un cadre de projet hybride qui utilise les bonnes pratiques issues de diverses méthodologies.

Considérations :

- Utilisez quelque chose de léger, comme les tableaux Jira, pour créer des histoires adaptées à chaque tâche. Ces tableaux vous serviront de guide pour vos présentations quotidiennes. Si votre équipe dispose de la bande passante et de l'expertise nécessaires, vous pouvez également utiliser la méthodologie Scaled Agile Framework (SAFe) et créer des épopées. Cependant, la plupart des équipes d'infrastructure ne souhaitent pas avoir à supporter les frais administratifs liés à la gestion de tableaux Scrum complexes. Nous recommandons donc un outil léger. Le fait de disposer d'un tableau vous permet également de générer des rapports sur le travail effectué par votre équipe et vous donne des mécanismes pour contrôler la portée.
- Dans un projet inédit SAP, il n'est pas rare que de nombreuses applications SAP ou limitrophes soient ajoutées une fois la portée verrouillée. Si vous ne disposez pas d'un bon mécanisme pour contrôler, prioriser et donner de la visibilité à la portée du projet, il sera difficile de demander des ressources supplémentaires ou de redéfinir les priorités du travail afin de maintenir le projet sur la bonne voie.

## Utilisez une feuille de calcul des spécifications de génération

Utilisez une seule feuille de calcul des spécifications de génération pour tous les environnements et paysages. Cela crée un document unique qui peut être facilement localisé et recherché. Nous vous recommandons d'activer l'option de gestion des versions afin de vous remettre facilement d'un incident. Concevez un format en collaboration avec l'équipe SAP Basis. L'équipe Basis assure le suivi des détails autour des systèmes SAP, et le fait de disposer d'une spécification unique permet à l'équipe cloud interne de s'approprier rapidement et de consulter toutes les métadonnées en un seul endroit une fois le projet terminé.

Voici un exemple de modèle utilisé pour capturer les métadonnées clés de génération de serveur avec un exemple d'exigence en matière de serveur.

Landscape	Environment	SAP SID	Application Name	Application ID	Instance Role / Component	Hostname (AWS)	Domain Name	User-Friendly Hostname (CNAME)	IP Address	HA Cluster (Yes/No)	OS Type	OS	Build Status
N	DV1	DS4	SAP S/4 HANA	S4H	ASCS/ERS Server	AWSS4HDV101	xx.xxxx.com	SAPS4.xx.xxxx.com	12.345.678.901	Yes	RHEL	Red Hat Enterprise Linux for SAP	AD Join in progress

## Soyez conscient des quotas AWS de service

Des quotas s'appliquent au nombre de processeurs virtuels (vCPU) que vous pouvez mettre en service pour les instances Amazon Elastic Compute Cloud (Amazon EC2). Lorsque vous déployez une instance EC2, elle nécessite un certain nombre de vCPU, en fonction du type d'instance EC2. Chaque AWS compte est soumis à une limite souple quant au nombre de vCPU pouvant être provisionnés pour celui-ci. Lorsque vous déployez des instances EC2, la limite souple augmente automatiquement d'environ 100 à 150 vCPU. Toutefois, si vous essayez de déployer plusieurs instances EC2 (disons 20) en même temps, vous risquez de dépasser la limite souple. Si vous pensez être confronté à cette limitation, [soumettez une demande d'augmentation du quota](#) avant de déployer des instances EC2. Cela vous permettra d'éviter d'atteindre les limites de quotas de service en cours de déploiement.

## Développez une stratégie de rotation clé pour la sécurité

AWS Key Management Service (AWS KMS) permet aux clients de créer et de gérer facilement des clés cryptographiques et de contrôler leur utilisation dans un large éventail de AWS services et dans diverses applications. Pour les implémentations SAP, les AWS KMS clés sont utilisées pour chiffrer les données au repos qui sont stockées dans les volumes Amazon Elastic Block Store (Amazon EBS) et sont utilisées pour les fichiers binaires SAP et les systèmes de fichiers SAP HANA. Les clés KMS sont également utilisées pour les données stockées dans des compartiments Amazon Simple

Storage Service (Amazon S3) destinés à contenir les supports logiciels et les sauvegardes, et dans les systèmes de fichiers Amazon Elastic File System (Amazon EFS) pour et. /usr/sap/trans /sapmnt AWS KMS vous donne la flexibilité d'utiliser des clés AWS gérées ou des clés gérées par le client. Nous vous recommandons de documenter et de partager votre stratégie et vos décisions en matière de gestion des clés de sécurité dès le début de la phase de génération. Les modifications apportées aux politiques de sécurité en cours de projet, telles que le passage de clés gérées par le client à des clés AWS gérées, peuvent nécessiter une refonte complète des environnements SAP, ce qui peut avoir un impact sur le calendrier de votre projet.

Obtenez l'adhésion de toutes les parties prenantes en matière de sécurité en ce qui concerne l'utilisation et la rotation des clés. Tenez compte de vos politiques de rotation des clés existantes pour le cloud ou les environnements sur site et modifiez ces politiques pour les utiliser sur AWS. Si vous éprouvez des difficultés à parvenir à un consensus sur votre stratégie de gestion des clés, proposez une formation aux décideurs afin de les aider à comprendre les points à prendre en compte lors du référencement de sécurité et de l'établissement des niveaux. Il est crucial de prendre des décisions en matière de rotation des clés avant la génération d'environnements. Par exemple, si vous deviez passer de clés gérées par le client à des clés AWS gérées, vous rencontreriez un problème avec Amazon EBS, qui n'autorise pas la modification des clés de chiffrement en ligne. Les volumes EBS doivent être régénérés avec de nouvelles clés. Cela nécessite de régénérer vos instances SAP, ce qui n'est pas un scénario idéal.

De même, si votre projet utilise des solutions de gestion de clés externes, telles que Vormetric, et y importe le contenu clé AWS KMS, assurez-vous que vos décideurs en matière de sécurité sont conscients des différences de rotation des clés entre les clés KMS externes et AWS KMS les clés (rotation automatique). Lorsque vous utilisez et effectuez une rotation d'une clé KMS externe conformément à votre politique de sécurité, non seulement les éléments de clé, mais aussi l'Amazon Resource Name (ARN) de la clé changent, ce qui signifie que les volumes EBS devront être recréés et que l'ensemble du système SAP devra subir une petite migration. En revanche, si vous activez la rotation automatique pour les clés gérées par le client ou les clés AWS gérées en entrée AWS KMS, le contenu clé change mais l'ARN de la clé reste le même, ce qui signifie que les volumes EBS ne sont pas affectés. Pour plus d'informations sur la rotation des touches, voir [Rotation AWS KMS des touches](#) dans la AWS KMS documentation.

Une autre approche de sécurité consiste à utiliser la rotation AWS Secrets Manager des mots de passe des bases de données et des systèmes d'exploitation, qui est disponible via un tableau de bord standard. En outre, assurez-vous que les rôles Gestion des identités et des accès AWS (IAM) de l'environnement de reprise après sinistre sont isolés de l'environnement de production afin de protéger les environnements contre les activités malveillantes.

## Mettez hors service les serveurs inutilisés

Nous vous recommandons de mettre hors service les serveurs de preuve de concept (PoC) immédiatement après leur épuisement. L'exploitation de serveurs inutilisés peut s'avérer coûteuse. Il est important de suivre tous les serveurs que vous créez pour votre implémentation inédite de SAP, mais aussi d'arrêter et de mettre hors service les serveurs que vous n'utilisez pas activement pendant la phase de génération. Avant de mettre un serveur hors service, vous pouvez créer une sauvegarde Amazon Machine Image (AMI) de l'instance EC2. Vous pouvez ensuite restaurer la sauvegarde si vous devez lancer exactement le même serveur à l'avenir.

La mise hors service des serveurs ne doit pas être un exercice que vous devez réserver pour la fin du projet d'implémentation. Vous devez surveiller l'utilisation, arrêter et éventuellement détruire les serveurs inutilisés pendant toute la durée de vie de votre projet et une fois l'implémentation terminée, pendant les phases de maintenance ou d'exploitation. Assurez-vous de mettre en place un processus dès le début pour apprendre aux membres de l'équipe SAP Basis à mettre hors service ces serveurs, car les frais s'accumuleront rapidement.

# Ressources

## Références

- [Rotating AWS KMS keys](#)
- [SAP HANA sur AWS](#)
- [Présentation du SAP Lens for the AWS Well-Architected Framework](#) (article de blog)

## Outils

- [Automatisation utilisant l'infrastructure en tant que code avec CloudFormation](#)
- [Meilleure pratique 2.7 — Automatiser les tests, l'intégration et le déploiement des modifications \(AWS Well-Architected Framework ; SAP Lens\)](#)
- [Meilleure pratique 2.5 — Tester et valider les modifications \(AWS Well-Architected Framework, SAP Lens\)](#)

## Guides et modèles

- [SAP on AWS migration methodology](#)
- [SAP HANA vers AWS : modèles pour les migrations AWS](#)

# Historique du document

Le tableau suivant décrit les modifications importantes apportées à ce guide. Pour être averti des mises à jour à venir, abonnez-vous à un [fil RSS](#).

Modification	Description	Date
<a href="#">Ajout de nouveaux échantillons</a>	Guide mis à jour pour ajouter un exemple de <a href="#">plan de communication</a> , des feuilles de <a href="#">route de projet</a> et un outil de suivi des étapes.	18 juillet 2024
<a href="#">Publication initiale</a>	—	12 avril 2022

# AWS Glossaire des directives prescriptives

Les termes suivants sont couramment utilisés dans les stratégies, les guides et les modèles fournis par les directives AWS prescriptives. Pour suggérer des entrées, veuillez utiliser le lien [Faire un commentaire](#) à la fin du glossaire.

## Nombres

### 7 R

Sept politiques de migration courantes pour transférer des applications vers le cloud. Ces politiques s'appuient sur les 5 R identifiés par Gartner en 2011 et sont les suivantes :

- **Refactorisation/réarchitecture** : transférez une application et modifiez son architecture en tirant pleinement parti des fonctionnalités natives cloud pour améliorer l'agilité, les performances et la capacité de mise à l'échelle. Cela implique généralement le transfert du système d'exploitation et de la base de données. Exemple : migrez votre base de données Oracle sur site vers l'édition compatible avec Amazon Aurora PostgreSQL.
- **Replateformer (déplacer et remodeler)** : transférez une application vers le cloud et introduisez un certain niveau d'optimisation pour tirer parti des fonctionnalités du cloud. Exemple : migrez votre base de données Oracle sur site vers Amazon Relational Database Service (Amazon RDS) pour Oracle dans le AWS Cloud
- **Racheter (rachat)** : optez pour un autre produit, généralement en passant d'une licence traditionnelle à un modèle SaaS. Exemple : migrez votre système de gestion de la relation client (CRM) vers Salesforce.com.
- **Réhéberger (lift and shift)** : transférez une application vers le cloud sans apporter de modifications pour tirer parti des fonctionnalités du cloud. Exemple : migrez votre base de données Oracle sur site vers Oracle sur une instance EC2 dans le AWS Cloud
- **Relocaliser (lift and shift au niveau de l'hyperviseur)** : transférez l'infrastructure vers le cloud sans acheter de nouveau matériel, réécrire des applications ou modifier vos opérations existantes. Vous migrez des serveurs d'une plateforme sur site vers un service cloud pour la même plateforme. Exemple : migrer une Microsoft Hyper-V application vers AWS.
- **Retenir** : conservez les applications dans votre environnement source. Il peut s'agir d'applications nécessitant une refactorisation majeure, que vous souhaitez retarder, et d'applications existantes que vous souhaitez retenir, car rien ne justifie leur migration sur le plan commercial.

- Retirer : mettez hors service ou supprimez les applications dont vous n'avez plus besoin dans votre environnement source.

## A

### ABAC

Voir contrôle [d'accès basé sur les attributs](#).

### services abstraits

Consultez la section [Services gérés](#).

### ACIDE

Voir [atomicité, consistance, isolation, durabilité](#).

### migration active-active

Méthode de migration de base de données dans laquelle la synchronisation des bases de données source et cible est maintenue (à l'aide d'un outil de réplication bidirectionnelle ou d'opérations d'écriture double), tandis que les deux bases de données gèrent les transactions provenant de la connexion d'applications pendant la migration. Cette méthode prend en charge la migration par petits lots contrôlés au lieu d'exiger un basculement ponctuel. Elle est plus flexible mais demande plus de travail qu'une migration [active-passive](#).

### migration active-passive

Méthode de migration de base de données dans laquelle les bases de données source et cible sont synchronisées, mais seule la base de données source gère les transactions liées à la connexion des applications pendant que les données sont répliquées vers la base de données cible. La base de données cible n'accepte aucune transaction pendant la migration.

### fonction d'agrégation

Fonction SQL qui agit sur un groupe de lignes et calcule une valeur de retour unique pour le groupe. Des exemples de fonctions d'agrégation incluent SUM etMAX.

### AI

Voir [intelligence artificielle](#).

### AIOps

Voir les [opérations d'intelligence artificielle](#).

## anonymisation

Processus de suppression définitive d'informations personnelles dans un ensemble de données. L'anonymisation peut contribuer à protéger la vie privée. Les données anonymisées ne sont plus considérées comme des données personnelles.

## anti-motif

Solution fréquemment utilisée pour un problème récurrent lorsque la solution est contre-productive, inefficace ou moins efficace qu'une alternative.

## contrôle des applications

Une approche de sécurité qui permet d'utiliser uniquement des applications approuvées afin de protéger un système contre les logiciels malveillants.

## portefeuille d'applications

Ensemble d'informations détaillées sur chaque application utilisée par une organisation, y compris le coût de génération et de maintenance de l'application, ainsi que sa valeur métier. Ces informations sont essentielles pour [le processus de découverte et d'analyse du portefeuille](#) et permettent d'identifier et de prioriser les applications à migrer, à moderniser et à optimiser.

## intelligence artificielle (IA)

Domaine de l'informatique consacré à l'utilisation des technologies de calcul pour exécuter des fonctions cognitives généralement associées aux humains, telles que l'apprentissage, la résolution de problèmes et la reconnaissance de modèles. Pour plus d'informations, veuillez consulter [Qu'est-ce que l'intelligence artificielle ?](#)

## opérations d'intelligence artificielle (AIOps)

Processus consistant à utiliser des techniques de machine learning pour résoudre les problèmes opérationnels, réduire les incidents opérationnels et les interventions humaines, mais aussi améliorer la qualité du service. Pour plus d'informations sur son AIOps utilisation dans la stratégie de AWS migration, consultez le [guide d'intégration des opérations](#).

## chiffrement asymétrique

Algorithme de chiffrement qui utilise une paire de clés, une clé publique pour le chiffrement et une clé privée pour le déchiffrement. Vous pouvez partager la clé publique, car elle n'est pas utilisée pour le déchiffrement, mais l'accès à la clé privée doit être très restreint.

## atomicité, cohérence, isolement, durabilité (ACID)

Ensemble de propriétés logicielles garantissant la validité des données et la fiabilité opérationnelle d'une base de données, même en cas d'erreur, de panne de courant ou d'autres problèmes.

## contrôle d'accès par attributs (ABAC)

Pratique qui consiste à créer des autorisations détaillées en fonction des attributs de l'utilisateur, tels que le service, le poste et le nom de l'équipe. Pour plus d'informations, consultez [ABAC pour AWS](#) dans la documentation Gestion des identités et des accès AWS (IAM).

## source de données faisant autorité

Emplacement où vous stockez la version principale des données, considérée comme la source d'information la plus fiable. Vous pouvez copier les données de la source de données officielle vers d'autres emplacements à des fins de traitement ou de modification des données, par exemple en les anonymisant, en les expurgant ou en les pseudonymisant.

## Zone de disponibilité

Un emplacement distinct au sein d'une Région AWS réseau isolé des défaillances dans d'autres zones de disponibilité et fournissant une connectivité réseau peu coûteuse et à faible latence aux autres zones de disponibilité de la même région.

## AWS Cadre d'adoption du cloud (AWS CAF)

Un cadre de directives et de meilleures pratiques visant AWS à aider les entreprises à élaborer un plan efficace pour réussir leur migration vers le cloud. AWS La CAF organise ses conseils en six domaines prioritaires appelés perspectives : les affaires, les personnes, la gouvernance, les plateformes, la sécurité et les opérations. Les perspectives d'entreprise, de personnes et de gouvernance mettent l'accent sur les compétences et les processus métier, tandis que les perspectives relatives à la plateforme, à la sécurité et aux opérations se concentrent sur les compétences et les processus techniques. Par exemple, la perspective liée aux personnes cible les parties prenantes qui s'occupent des ressources humaines (RH), des fonctions de dotation en personnel et de la gestion des personnes. Dans cette perspective, la AWS CAF fournit des conseils pour le développement du personnel, la formation et les communications afin de préparer l'organisation à une adoption réussie du cloud. Pour plus d'informations, veuillez consulter le [site Web AWS CAF](#) et le [livre blanc AWS CAF](#).

## AWS Cadre de qualification de la charge de travail (AWS WQF)

Outil qui évalue les charges de travail liées à la migration des bases de données, recommande des stratégies de migration et fournit des estimations de travail. AWS Le WQF est inclus avec

AWS Schema Conversion Tool (AWS SCT). Il analyse les schémas de base de données et les objets de code, le code d'application, les dépendances et les caractéristiques de performance, et fournit des rapports d'évaluation.

## B

mauvais bot

Un [bot](#) destiné à perturber ou à nuire à des individus ou à des organisations.

BCP

Consultez la section [Planification de la continuité des activités](#).

graphique de comportement

Vue unifiée et interactive des comportements des ressources et des interactions au fil du temps. Vous pouvez utiliser un graphique de comportement avec Amazon Detective pour examiner les tentatives de connexion infructueuses, les appels d'API suspects et les actions similaires. Pour plus d'informations, veuillez consulter [Data in a behavior graph](#) dans la documentation Detective.

système de poids fort

Système qui stocke d'abord l'octet le plus significatif. Voir aussi [endianité](#).

classification binaire

Processus qui prédit un résultat binaire (l'une des deux classes possibles). Par exemple, votre modèle de machine learning peut avoir besoin de prévoir des problèmes tels que « Cet e-mail est-il du spam ou non ? » ou « Ce produit est-il un livre ou une voiture ? ».

filtre de Bloom

Structure de données probabiliste et efficace en termes de mémoire qui est utilisée pour tester si un élément fait partie d'un ensemble.

déploiement bleu/vert

Stratégie de déploiement dans laquelle vous créez deux environnements distincts mais identiques. Vous exécutez la version actuelle de l'application dans un environnement (bleu) et la nouvelle version de l'application dans l'autre environnement (vert). Cette stratégie vous permet de revenir rapidement en arrière avec un impact minimal.

## bot

Application logicielle qui exécute des tâches automatisées sur Internet et simule l'activité ou l'interaction humaine. Certains robots sont utiles ou bénéfiques, comme les robots d'exploration Web qui indexent des informations sur Internet. D'autres robots, appelés « bots malveillants », sont destinés à perturber ou à nuire à des individus ou à des organisations.

## botnet

Réseaux de [robots](#) infectés par des [logiciels malveillants](#) et contrôlés par une seule entité, connue sous le nom d'herder ou d'opérateur de bots. Les botnets sont le mécanisme le plus connu pour faire évoluer les bots et leur impact.

## branche

Zone contenue d'un référentiel de code. La première branche créée dans un référentiel est la branche principale. Vous pouvez créer une branche à partir d'une branche existante, puis développer des fonctionnalités ou corriger des bogues dans la nouvelle branche. Une branche que vous créez pour générer une fonctionnalité est communément appelée branche de fonctionnalités. Lorsque la fonctionnalité est prête à être publiée, vous fusionnez à nouveau la branche de fonctionnalités dans la branche principale. Pour plus d'informations, consultez [À propos des branches](#) (GitHub documentation).

## accès par brise-vitre

Dans des circonstances exceptionnelles et par le biais d'un processus approuvé, c'est un moyen rapide pour un utilisateur d'accéder à un accès auquel Compte AWS il n'est généralement pas autorisé. Pour plus d'informations, consultez l'indicateur [Implementation break-glass procedures](#) dans le guide Well-Architected AWS .

## stratégie existante (brownfield)

L'infrastructure existante de votre environnement. Lorsque vous adoptez une stratégie existante pour une architecture système, vous concevez l'architecture en fonction des contraintes des systèmes et de l'infrastructure actuels. Si vous étendez l'infrastructure existante, vous pouvez combiner des politiques brownfield (existantes) et [greenfield](#) (inédites).

## cache de tampon

Zone de mémoire dans laquelle sont stockées les données les plus fréquemment consultées.

## capacité métier

Ce que fait une entreprise pour générer de la valeur (par exemple, les ventes, le service client ou le marketing). Les architectures de microservices et les décisions de développement

peuvent être dictées par les capacités métier. Pour plus d'informations, veuillez consulter la section [Organisation en fonction des capacités métier](#) du livre blanc [Exécution de microservices conteneurisés sur AWS](#).

#### planification de la continuité des activités (BCP)

Plan qui tient compte de l'impact potentiel d'un événement perturbateur, tel qu'une migration à grande échelle, sur les opérations, et qui permet à une entreprise de reprendre ses activités rapidement.

## C

### CAF

Voir le [cadre d'adoption du AWS cloud](#).

#### déploiement de Canary

Diffusion lente et progressive d'une version pour les utilisateurs finaux. Lorsque vous êtes sûr, vous déployez la nouvelle version et remplacez la version actuelle dans son intégralité.

### CCo E

Voir [le Centre d'excellence du cloud](#).

### CDC

Voir [capture des données de modification](#).

#### capture des données de modification (CDC)

Processus de suivi des modifications apportées à une source de données, telle qu'une table de base de données, et d'enregistrement des métadonnées relatives à ces modifications. Vous pouvez utiliser la CDC à diverses fins, telles que l'audit ou la réplication des modifications dans un système cible afin de maintenir la synchronisation.

#### ingénierie du chaos

Introduire intentionnellement des défaillances ou des événements perturbateurs pour tester la résilience d'un système. Vous pouvez utiliser [AWS Fault Injection Service \(AWS FIS\)](#) pour effectuer des expériences qui stressent vos AWS charges de travail et évaluer leur réponse.

### CI/CD

Découvrez [l'intégration continue et la livraison continue](#).

## classification

Processus de catégorisation qui permet de générer des prédictions. Les modèles de ML pour les problèmes de classification prédisent une valeur discrète. Les valeurs discrètes se distinguent toujours les unes des autres. Par exemple, un modèle peut avoir besoin d'évaluer la présence ou non d'une voiture sur une image.

## chiffrement côté client

Chiffrement des données localement, avant que la cible ne les Service AWS reçoive.

## Centre d'excellence du cloud (CCoE)

Une équipe multidisciplinaire qui dirige les efforts d'adoption du cloud au sein d'une organisation, notamment en développant les bonnes pratiques en matière de cloud, en mobilisant des ressources, en établissant des délais de migration et en guidant l'organisation dans le cadre de transformations à grande échelle. Pour plus d'informations, consultez les [CCoarticles électroniques](#) du blog sur la stratégie AWS Cloud d'entreprise.

## cloud computing

Technologie cloud généralement utilisée pour le stockage de données à distance et la gestion des appareils IoT. Le cloud computing est généralement associé à la technologie [informatique de pointe](#).

## modèle d'exploitation du cloud

Dans une organisation informatique, modèle d'exploitation utilisé pour créer, faire évoluer et optimiser un ou plusieurs environnements cloud. Pour plus d'informations, consultez la section [Création de votre modèle d'exploitation cloud](#).

## étapes d'adoption du cloud

Les quatre phases que les entreprises traversent généralement lorsqu'elles migrent vers AWS Cloud :

- **Projet** : exécution de quelques projets liés au cloud à des fins de preuve de concept et d'apprentissage
- **Base** : réaliser des investissements fondamentaux pour accélérer votre adoption du cloud (par exemple, créer une zone de landing zone, définir un CCo E, établir un modèle opérationnel)
- **Migration** : migration d'applications individuelles
- **Réinvention** : optimisation des produits et services et innovation dans le cloud

Ces étapes ont été définies par Stephen Orban dans le billet de blog [The Journey Toward Cloud-First & the Stages of Adoption](#) publié sur le blog AWS Cloud Enterprise Strategy. Pour plus d'informations sur leur lien avec la stratégie de AWS migration, consultez le [guide de préparation à la migration](#).

## CMDB

Consultez la base de [données de gestion des configurations](#).

## référentiel de code

Emplacement où le code source et d'autres ressources, comme la documentation, les exemples et les scripts, sont stockés et mis à jour par le biais de processus de contrôle de version. Les référentiels cloud courants incluent GitHub ou Bitbucket Cloud. Chaque version du code est appelée branche. Dans une structure de microservice, chaque référentiel est consacré à une seule fonctionnalité. Un seul pipeline CI/CD peut utiliser plusieurs référentiels.

## cache passif

Cache tampon vide, mal rempli ou contenant des données obsolètes ou non pertinentes. Cela affecte les performances, car l'instance de base de données doit lire à partir de la mémoire principale ou du disque, ce qui est plus lent que la lecture à partir du cache tampon.

## données gelées

Données rarement consultées et généralement historiques. Lorsque vous interrogez ce type de données, les requêtes lentes sont généralement acceptables. Le transfert de ces données vers des niveaux ou classes de stockage moins performants et moins coûteux peut réduire les coûts.

## vision par ordinateur (CV)

Domaine de l'[IA](#) qui utilise l'apprentissage automatique pour analyser et extraire des informations à partir de formats visuels tels que des images numériques et des vidéos. Par exemple, Amazon SageMaker AI fournit des algorithmes de traitement d'image pour les CV.

## dérive de configuration

Pour une charge de travail, une modification de configuration par rapport à l'état attendu. Cela peut entraîner une non-conformité de la charge de travail, et cela est généralement progressif et involontaire.

## base de données de gestion des configurations (CMDB)

Référentiel qui stocke et gère les informations relatives à une base de données et à son environnement informatique, y compris les composants matériels et logiciels ainsi que leurs

configurations. Vous utilisez généralement les données d'une CMDB lors de la phase de découverte et d'analyse du portefeuille de la migration.

#### pack de conformité

Ensemble de AWS Config règles et d'actions correctives que vous pouvez assembler pour personnaliser vos contrôles de conformité et de sécurité. Vous pouvez déployer un pack de conformité en tant qu'entité unique dans une région Compte AWS et, ou au sein d'une organisation, à l'aide d'un modèle YAML. Pour plus d'informations, consultez la section [Packs de conformité](#) dans la AWS Config documentation.

#### intégration continue et livraison continue (CI/CD)

Processus d'automatisation des étapes de source, de construction, de test, de préparation et de production du processus de publication du logiciel. CI/CD est communément décrit comme un pipeline. CI/CD peut vous aider à automatiser les processus, à améliorer la productivité, à améliorer la qualité du code et à accélérer les livraisons. Pour plus d'informations, veuillez consulter [Avantages de la livraison continue](#). CD peut également signifier déploiement continu. Pour plus d'informations, veuillez consulter [Livraison continue et déploiement continu](#).

#### CV

Voir [vision par ordinateur](#).

## D

#### données au repos

Données stationnaires dans votre réseau, telles que les données stockées.

#### classification des données

Processus permettant d'identifier et de catégoriser les données de votre réseau en fonction de leur sévérité et de leur sensibilité. Il s'agit d'un élément essentiel de toute stratégie de gestion des risques de cybersécurité, car il vous aide à déterminer les contrôles de protection et de conservation appropriés pour les données. La classification des données est une composante du pilier de sécurité du AWS Well-Architected Framework. Pour plus d'informations, veuillez consulter [Classification des données](#).

#### dérive des données

Une variation significative entre les données de production et les données utilisées pour entraîner un modèle ML, ou une modification significative des données d'entrée au fil du temps. La dérive

des données peut réduire la qualité, la précision et l'équité globales des prédictions des modèles ML.

#### données en transit

Données qui circulent activement sur votre réseau, par exemple entre les ressources du réseau.

#### maillage de données

Un cadre architectural qui fournit une propriété des données distribuée et décentralisée avec une gestion et une gouvernance centralisées.

#### minimisation des données

Le principe de collecte et de traitement des seules données strictement nécessaires. La pratique de la minimisation des données AWS Cloud peut réduire les risques liés à la confidentialité, les coûts et l'empreinte carbone de vos analyses.

#### périmètre de données

Ensemble de garde-fous préventifs dans votre AWS environnement qui permettent de garantir que seules les identités fiables accèdent aux ressources fiables des réseaux attendus. Pour plus d'informations, voir [Création d'un périmètre de données sur AWS](#).

#### prétraitement des données

Pour transformer les données brutes en un format facile à analyser par votre modèle de ML. Le prétraitement des données peut impliquer la suppression de certaines colonnes ou lignes et le traitement des valeurs manquantes, incohérentes ou en double.

#### provenance des données

Le processus de suivi de l'origine et de l'historique des données tout au long de leur cycle de vie, par exemple la manière dont les données ont été générées, transmises et stockées.

#### sujet des données

Personne dont les données sont collectées et traitées.

#### entrepôt des données

Un système de gestion des données qui prend en charge les informations commerciales, telles que les analyses. Les entrepôts de données contiennent généralement de grandes quantités de données historiques et sont généralement utilisés pour les requêtes et les analyses.

## langage de définition de base de données (DDL)

Instructions ou commandes permettant de créer ou de modifier la structure des tables et des objets dans une base de données.

## langage de manipulation de base de données (DML)

Instructions ou commandes permettant de modifier (insérer, mettre à jour et supprimer) des informations dans une base de données.

## DDL

Voir [langage de définition de base](#) de données.

## ensemble profond

Sert à combiner plusieurs modèles de deep learning à des fins de prédiction. Vous pouvez utiliser des ensembles profonds pour obtenir une prévision plus précise ou pour estimer l'incertitude des prédictions.

## deep learning

Un sous-champ de ML qui utilise plusieurs couches de réseaux neuronaux artificiels pour identifier le mappage entre les données d'entrée et les variables cibles d'intérêt.

## defense-in-depth

Approche de la sécurité de l'information dans laquelle une série de mécanismes et de contrôles de sécurité sont judicieusement répartis sur l'ensemble d'un réseau informatique afin de protéger la confidentialité, l'intégrité et la disponibilité du réseau et des données qu'il contient. Lorsque vous adoptez cette stratégie AWS, vous ajoutez plusieurs contrôles à différentes couches de la AWS Organizations structure afin de sécuriser les ressources. Par exemple, une defense-in-depth approche peut combiner l'authentification multifactorielle, la segmentation du réseau et le chiffrement.

## administrateur délégué

Dans AWS Organizations, un service compatible peut enregistrer un compte AWS membre pour administrer les comptes de l'organisation et gérer les autorisations pour ce service. Ce compte est appelé administrateur délégué pour ce service. Pour plus d'informations et une liste des services compatibles, veuillez consulter la rubrique [Services qui fonctionnent avec AWS Organizations](#) dans la documentation AWS Organizations .

## déploiement

Processus de mise à disposition d'une application, de nouvelles fonctionnalités ou de corrections de code dans l'environnement cible. Le déploiement implique la mise en œuvre de modifications dans une base de code, puis la génération et l'exécution de cette base de code dans les environnements de l'application.

environnement de développement

Voir [environnement](#).

contrôle de détection

Contrôle de sécurité conçu pour détecter, journaliser et alerter après la survenue d'un événement. Ces contrôles constituent une deuxième ligne de défense et vous alertent en cas d'événements de sécurité qui ont contourné les contrôles préventifs en place. Pour plus d'informations, veuillez consulter la rubrique [Contrôles de détection](#) dans *Implementing security controls on AWS*.

cartographie de la chaîne de valeur du développement (DVSM)

Processus utilisé pour identifier et hiérarchiser les contraintes qui nuisent à la rapidité et à la qualité du cycle de vie du développement logiciel. DVSM étend le processus de cartographie de la chaîne de valeur initialement conçu pour les pratiques de production allégée. Il met l'accent sur les étapes et les équipes nécessaires pour créer et transférer de la valeur tout au long du processus de développement logiciel.

jumeau numérique

Représentation virtuelle d'un système réel, tel qu'un bâtiment, une usine, un équipement industriel ou une ligne de production. Les jumeaux numériques prennent en charge la maintenance prédictive, la surveillance à distance et l'optimisation de la production.

tableau des dimensions

Dans un [schéma en étoile](#), table plus petite contenant les attributs de données relatifs aux données quantitatives d'une table de faits. Les attributs des tables de dimensions sont généralement des champs de texte ou des nombres discrets qui se comportent comme du texte. Ces attributs sont couramment utilisés pour la contrainte des requêtes, le filtrage et l'étiquetage des ensembles de résultats.

catastrophe

Un événement qui empêche une charge de travail ou un système d'atteindre ses objectifs commerciaux sur son site de déploiement principal. Ces événements peuvent être des

catastrophes naturelles, des défaillances techniques ou le résultat d'actions humaines, telles qu'une mauvaise configuration involontaire ou une attaque de logiciel malveillant.

reprise après sinistre (DR)

La stratégie et le processus que vous utilisez pour minimiser les temps d'arrêt et les pertes de données causés par un [sinistre](#). Pour plus d'informations, consultez [Disaster Recovery of Workloads on AWS : Recovery in the Cloud in the AWS Well-Architected Framework](#).

DML

Voir [langage de manipulation de base](#) de données.

conception axée sur le domaine

Approche visant à développer un système logiciel complexe en connectant ses composants à des domaines évolutifs, ou objectifs métier essentiels, que sert chaque composant. Ce concept a été introduit par Eric Evans dans son ouvrage Domain-Driven Design: Tackling Complexity in the Heart of Software (Boston : Addison-Wesley Professional, 2003). Pour plus d'informations sur l'utilisation du design piloté par domaine avec le modèle de figuier étrangleur, veuillez consulter [Modernizing legacy Microsoft ASP.NET \(ASMX\) web services incrementally by using containers and Amazon API Gateway](#).

DR

Voir [reprise après sinistre](#).

détection de dérive

Suivi des écarts par rapport à une configuration de référence. Par exemple, vous pouvez l'utiliser AWS CloudFormation pour [détecter la dérive des ressources du système](#) ou AWS Control Tower pour [détecter les modifications de votre zone d'atterrissage](#) susceptibles d'affecter le respect des exigences de gouvernance.

DVSM

Voir la [cartographie de la chaîne de valeur du développement](#).

E

EDA

Voir [analyse exploratoire des données](#).

## EDI

Voir échange [de données informatisé](#).

### informatique de périphérie

Technologie qui augmente la puissance de calcul des appareils intelligents en périphérie d'un réseau IoT. Comparé au [cloud computing, l'informatique](#) de pointe peut réduire la latence des communications et améliorer le temps de réponse.

### échange de données informatisé (EDI)

L'échange automatique de documents commerciaux entre les organisations. Pour plus d'informations, voir [Qu'est-ce que l'échange de données informatisé ?](#)

### chiffrement

Processus informatique qui transforme des données en texte clair, lisibles par l'homme, en texte chiffré.

### clé de chiffrement

Chaîne cryptographique de bits aléatoires générée par un algorithme cryptographique. La longueur des clés peut varier, et chaque clé est conçue pour être imprévisible et unique.

### endianisme

Ordre selon lequel les octets sont stockés dans la mémoire de l'ordinateur. Les systèmes de poids fort stockent d'abord l'octet le plus significatif. Les systèmes de poids faible stockent d'abord l'octet le moins significatif.

### point de terminaison

Voir [point de terminaison de service](#).

### service de point de terminaison

Service que vous pouvez héberger sur un cloud privé virtuel (VPC) pour le partager avec d'autres utilisateurs. Vous pouvez créer un service de point de terminaison avec AWS PrivateLink et accorder des autorisations à d'autres Comptes AWS ou à Gestion des identités et des accès AWS (IAM) principaux. Ces comptes ou principaux peuvent se connecter à votre service de point de terminaison de manière privée en créant des points de terminaison d'un VPC d'interface. Pour plus d'informations, veuillez consulter [Création d'un service de point de terminaison](#) dans la documentation Amazon Virtual Private Cloud (Amazon VPC).

## planification des ressources d'entreprise (ERP)

Système qui automatise et gère les principaux processus métier (tels que la comptabilité, le [MES](#) et la gestion de projet) pour une entreprise.

## chiffrement d'enveloppe

Processus de chiffrement d'une clé de chiffrement à l'aide d'une autre clé de chiffrement. Pour plus d'informations, consultez la section [Chiffrement des enveloppes](#) dans la documentation AWS Key Management Service (AWS KMS).

## environnement

Instance d'une application en cours d'exécution. Les types d'environnement les plus courants dans le cloud computing sont les suivants :

- Environnement de développement : instance d'une application en cours d'exécution à laquelle seule l'équipe principale chargée de la maintenance de l'application peut accéder. Les environnements de développement sont utilisés pour tester les modifications avant de les promouvoir dans les environnements supérieurs. Ce type d'environnement est parfois appelé environnement de test.
- Environnements inférieurs : tous les environnements de développement d'une application, tels que ceux utilisés pour les générations et les tests initiaux.
- Environnement de production : instance d'une application en cours d'exécution à laquelle les utilisateurs finaux peuvent accéder. Dans un CI/CD pipeline, l'environnement de production est le dernier environnement de déploiement.
- Environnements supérieurs : tous les environnements accessibles aux utilisateurs autres que l'équipe de développement principale. Ils peuvent inclure un environnement de production, des environnements de préproduction et des environnements pour les tests d'acceptation par les utilisateurs.

## épopée

Dans les méthodologies agiles, catégories fonctionnelles qui aident à organiser et à prioriser votre travail. Les épopées fournissent une description détaillée des exigences et des tâches d'implémentation. Par exemple, les points forts de la AWS CAF en matière de sécurité incluent la gestion des identités et des accès, les contrôles de détection, la sécurité des infrastructures, la protection des données et la réponse aux incidents. Pour plus d'informations sur les épopées dans la stratégie de migration AWS , veuillez consulter le [guide d'implémentation du programme](#).

## ERP

Voir [Planification des ressources d'entreprise](#).

### analyse exploratoire des données (EDA)

Processus d'analyse d'un jeu de données pour comprendre ses principales caractéristiques. Vous collectez ou agrégez des données, puis vous effectuez des enquêtes initiales pour trouver des modèles, détecter des anomalies et vérifier les hypothèses. L'EDA est réalisée en calculant des statistiques récapitulatives et en créant des visualisations de données.

## F

### tableau des faits

La table centrale dans un [schéma en étoile](#). Il stocke des données quantitatives sur les opérations commerciales. Généralement, une table de faits contient deux types de colonnes : celles qui contiennent des mesures et celles qui contiennent une clé étrangère pour une table de dimensions.

### échouer rapidement

Une philosophie qui utilise des tests fréquents et progressifs pour réduire le cycle de vie du développement. C'est un élément essentiel d'une approche agile.

### limite d'isolation des défauts

Dans le AWS Cloud, une limite telle qu'une zone de disponibilité Région AWS, un plan de contrôle ou un plan de données qui limite l'effet d'une panne et contribue à améliorer la résilience des charges de travail. Pour plus d'informations, consultez la section [Limites d'isolation des AWS pannes](#).

### branche de fonctionnalités

Voir [succursale](#).

### fonctionnalités

Les données d'entrée que vous utilisez pour faire une prédiction. Par exemple, dans un contexte de fabrication, les fonctionnalités peuvent être des images capturées périodiquement à partir de la ligne de fabrication.

## importance des fonctionnalités

Le niveau d'importance d'une fonctionnalité pour les prédictions d'un modèle. Il s'exprime généralement sous la forme d'un score numérique qui peut être calculé à l'aide de différentes techniques, telles que la méthode Shapley Additive Explanations (SHAP) et les gradients intégrés. Pour plus d'informations, voir [Interprétabilité du modèle d'apprentissage automatique avec AWS](#).

## transformation de fonctionnalité

Optimiser les données pour le processus de ML, notamment en enrichissant les données avec des sources supplémentaires, en mettant à l'échelle les valeurs ou en extrayant plusieurs ensembles d'informations à partir d'un seul champ de données. Cela permet au modèle de ML de tirer parti des données. Par exemple, si vous décomposez la date « 2021-05-27 00:15:37 » en « 2021 », « mai », « jeudi » et « 15 », vous pouvez aider l'algorithme d'apprentissage à apprendre des modèles nuancés associés à différents composants de données.

## invitation en quelques coups

Fournir à un [LLM](#) un petit nombre d'exemples illustrant la tâche et le résultat souhaité avant de lui demander d'effectuer une tâche similaire. Cette technique est une application de l'apprentissage contextuel, dans le cadre de laquelle les modèles apprennent à partir d'exemples (prises de vue) intégrés dans des instructions. Les instructions en quelques étapes peuvent être efficaces pour les tâches qui nécessitent un formatage, un raisonnement ou des connaissances de domaine spécifiques. Voir également [l'invite Zero-Shot](#).

## FGAC

Découvrez le [contrôle d'accès détaillé](#).

## contrôle d'accès détaillé (FGAC)

Utilisation de plusieurs conditions pour autoriser ou refuser une demande d'accès.

## migration instantanée (flash-cut)

Méthode de migration de base de données qui utilise la réplication continue des données par [le biais de la capture des données de modification](#) afin de migrer les données dans les plus brefs délais, au lieu d'utiliser une approche progressive. L'objectif est de réduire au maximum les temps d'arrêt.

## FM

Voir le [modèle de fondation](#).

## modèle de fondation (FM)

Un vaste réseau neuronal d'apprentissage profond qui s'est entraîné sur d'énormes ensembles de données généralisées et non étiquetées. FMs sont capables d'effectuer une grande variété de tâches générales, telles que comprendre le langage, générer du texte et des images et converser en langage naturel. Pour plus d'informations, voir [Que sont les modèles de base ?](#)

## G

### IA générative

Sous-ensemble de modèles d'[IA](#) qui ont été entraînés sur de grandes quantités de données et qui peuvent utiliser une simple invite textuelle pour créer de nouveaux contenus et artefacts, tels que des images, des vidéos, du texte et du son. Pour plus d'informations, consultez [Qu'est-ce que l'IA générative](#).

### blocage géographique

Voir les [restrictions géographiques](#).

### restrictions géographiques (blocage géographique)

Sur Amazon CloudFront, option permettant d'empêcher les utilisateurs de certains pays d'accéder aux distributions de contenu. Vous pouvez utiliser une liste d'autorisation ou une liste de blocage pour spécifier les pays approuvés et interdits. Pour plus d'informations, consultez [la section Restreindre la distribution géographique de votre contenu](#) dans la CloudFront documentation.

### Flux de travail Gitflow

Approche dans laquelle les environnements inférieurs et supérieurs utilisent différentes branches dans un référentiel de code source. Le flux de travail Gitflow est considéré comme existant, et le [flux de travail basé sur les troncs](#) est l'approche moderne préférée.

### image dorée

Un instantané d'un système ou d'un logiciel utilisé comme modèle pour déployer de nouvelles instances de ce système ou logiciel. Par exemple, dans le secteur de la fabrication, une image dorée peut être utilisée pour fournir des logiciels sur plusieurs appareils et contribue à améliorer la vitesse, l'évolutivité et la productivité des opérations de fabrication des appareils.

## stratégie inédite

L'absence d'infrastructures existantes dans un nouvel environnement. Lorsque vous adoptez une stratégie inédite pour une architecture système, vous pouvez sélectionner toutes les nouvelles technologies sans restriction de compatibilité avec l'infrastructure existante, également appelée [brownfield](#). Si vous étendez l'infrastructure existante, vous pouvez combiner des politiques brownfield (existantes) et greenfield (inédites).

## barrière de protection

Règle de haut niveau qui permet de régir les ressources, les politiques et la conformité au sein des unités organisationnelles (OUs). Les barrières de protection préventives appliquent des politiques pour garantir l'alignement sur les normes de conformité. Elles sont mises en œuvre à l'aide de politiques de contrôle des services et de limites des autorisations IAM. Les barrières de protection de détection détectent les violations des politiques et les problèmes de conformité, et génèrent des alertes pour y remédier. Ils sont implémentés à l'aide d'Amazon AWS Config AWS Security Hub CSPM GuardDuty AWS Trusted Advisor, d'Amazon Inspector et de AWS Lambda contrôles personnalisés.

# H

## HA

Découvrez [la haute disponibilité](#).

## migration de base de données hétérogène

Migration de votre base de données source vers une base de données cible qui utilise un moteur de base de données différent (par exemple, Oracle vers Amazon Aurora). La migration hétérogène fait généralement partie d'un effort de réarchitecture, et la conversion du schéma peut s'avérer une tâche complexe. [AWS propose AWS SCT](#) qui facilite les conversions de schémas.

## haute disponibilité (HA)

Capacité d'une charge de travail à fonctionner en continu, sans intervention, en cas de difficultés ou de catastrophes. Les systèmes HA sont conçus pour basculer automatiquement, fournir constamment des performances de haute qualité et gérer différentes charges et défaillances avec un impact minimal sur les performances.

## modernisation des historiens

Approche utilisée pour moderniser et mettre à niveau les systèmes de technologie opérationnelle (OT) afin de mieux répondre aux besoins de l'industrie manufacturière. Un historien est un type de base de données utilisé pour collecter et stocker des données provenant de diverses sources dans une usine.

## données de rétention

Partie de données historiques étiquetées qui n'est pas divulguée dans un ensemble de données utilisé pour entraîner un modèle d'[apprentissage automatique](#). Vous pouvez utiliser les données de blocage pour évaluer les performances du modèle en comparant les prévisions du modèle aux données de blocage.

## migration de base de données homogène

Migration de votre base de données source vers une base de données cible qui partage le même moteur de base de données (par exemple, Microsoft SQL Server vers Amazon RDS for SQL Server). La migration homogène s'inscrit généralement dans le cadre d'un effort de réhébergement ou de replateforme. Vous pouvez utiliser les utilitaires de base de données natifs pour migrer le schéma.

## données chaudes

Données fréquemment consultées, telles que les données en temps réel ou les données translationnelles récentes. Ces données nécessitent généralement un niveau ou une classe de stockage à hautes performances pour fournir des réponses rapides aux requêtes.

## correctif

Solution d'urgence à un problème critique dans un environnement de production. En raison de son urgence, un correctif est généralement créé en dehors du flux de travail de DevOps publication habituel.

## période de soins intensifs

Immédiatement après le basculement, période pendant laquelle une équipe de migration gère et surveille les applications migrées dans le cloud afin de résoudre les problèmes éventuels. En règle générale, cette période dure de 1 à 4 jours. À la fin de la période de soins intensifs, l'équipe de migration transfère généralement la responsabilité des applications à l'équipe des opérations cloud.

I

laC

Considérez [l'infrastructure comme un code](#).

politique basée sur l'identité

Politique attachée à un ou plusieurs principaux IAM qui définit leurs autorisations au sein de l'AWS Cloud environnement.

application inactive

Application dont l'utilisation moyenne du processeur et de la mémoire se situe entre 5 et 20 % sur une période de 90 jours. Dans un projet de migration, il est courant de retirer ces applications ou de les retenir sur site.

Ilo T

Voir [Internet industriel des objets](#).

infrastructure immuable

Modèle qui déploie une nouvelle infrastructure pour les charges de travail de production au lieu de mettre à jour, d'appliquer des correctifs ou de modifier l'infrastructure existante. Les infrastructures immuables sont intrinsèquement plus cohérentes, fiables et prévisibles que les infrastructures [mutables](#). Pour plus d'informations, consultez les meilleures pratiques de [déploiement à l'aide d'une infrastructure immuable](#) dans le AWS Well-Architected Framework.

VPC entrant (d'entrée)

Dans une architecture AWS multi-comptes, un VPC qui accepte, inspecte et achemine les connexions réseau depuis l'extérieur d'une application. L'[architecture AWS de référence de sécurité](#) recommande de configurer votre compte réseau avec les fonctions entrantes, sortantes et d'inspection VPCs afin de protéger l'interface bidirectionnelle entre votre application et l'Internet en général.

migration incrémentielle

Stratégie de basculement dans le cadre de laquelle vous migrez votre application par petites parties au lieu d'effectuer un basculement complet unique. Par exemple, il se peut que vous ne transfériez que quelques microservices ou utilisateurs vers le nouveau système dans un premier temps. Après avoir vérifié que tout fonctionne correctement, vous pouvez transférer

I

progressivement des microservices ou des utilisateurs supplémentaires jusqu'à ce que vous puissiez mettre hors service votre système hérité. Cette stratégie réduit les risques associés aux migrations de grande ampleur.

## Industry 4.0

Terme introduit par [Klaus Schwab](#) en 2016 pour désigner la modernisation des processus de fabrication grâce aux avancées en matière de connectivité, de données en temps réel, d'automatisation, d'analyse et d'IA/ML.

## infrastructure

Ensemble des ressources et des actifs contenus dans l'environnement d'une application.

## infrastructure en tant que code (IaC)

Processus de mise en service et de gestion de l'infrastructure d'une application via un ensemble de fichiers de configuration. IaC est conçue pour vous aider à centraliser la gestion de l'infrastructure, à normaliser les ressources et à mettre à l'échelle rapidement afin que les nouveaux environnements soient reproductibles, fiables et cohérents.

## Internet industriel des objets (IIoT)

L'utilisation de capteurs et d'appareils connectés à Internet dans les secteurs industriels tels que la fabrication, l'énergie, l'automobile, les soins de santé, les sciences de la vie et l'agriculture. Pour plus d'informations, voir [Élaboration d'une stratégie de transformation numérique de l'Internet des objets \(IIoT\) industriel](#).

## VPC d'inspection

Dans une architecture AWS multi-comptes, un VPC centralisé qui gère les inspections du trafic réseau VPCs entre (identique ou Régions AWS différent), Internet et les réseaux locaux. L'[architecture AWS de référence de sécurité](#) recommande de configurer votre compte réseau avec les fonctions entrantes, sortantes et d'inspection VPCs afin de protéger l'interface bidirectionnelle entre votre application et l'Internet en général.

## Internet des objets (IoT)

Réseau d'objets physiques connectés dotés de capteurs ou de processeurs intégrés qui communiquent avec d'autres appareils et systèmes via Internet ou via un réseau de communication local. Pour plus d'informations, veuillez consulter la section [Qu'est-ce que l'IoT ?](#).

## interprétabilité

Caractéristique d'un modèle de machine learning qui décrit dans quelle mesure un être humain peut comprendre comment les prédictions du modèle dépendent de ses entrées. Pour plus d'informations, voir [Interprétabilité du modèle d'apprentissage automatique avec AWS](#).

## IoT

Voir [Internet des objets](#).

## Bibliothèque d'informations informatiques (ITIL)

Ensemble de bonnes pratiques pour proposer des services informatiques et les aligner sur les exigences métier. L'ITIL constitue la base de l'ITSM.

## gestion des services informatiques (ITSM)

Activités associées à la conception, à la mise en œuvre, à la gestion et à la prise en charge de services informatiques d'une organisation. Pour plus d'informations sur l'intégration des opérations cloud aux outils ITSM, veuillez consulter le [guide d'intégration des opérations](#).

## ITIL

Consultez la [bibliothèque d'informations informatiques](#).

## ITSM

Voir [Gestion des services informatiques](#).

## L

### contrôle d'accès basé sur des étiquettes (LBAC)

Une implémentation du contrôle d'accès obligatoire (MAC) dans laquelle une valeur d'étiquette de sécurité est explicitement attribuée aux utilisateurs et aux données elles-mêmes. L'intersection entre l'étiquette de sécurité utilisateur et l'étiquette de sécurité des données détermine les lignes et les colonnes visibles par l'utilisateur.

### zone de destination

Une zone d'atterrissage est un AWS environnement multi-comptes bien conçu, évolutif et sécurisé. Il s'agit d'un point de départ à partir duquel vos entreprises peuvent rapidement lancer et déployer des charges de travail et des applications en toute confiance dans leur environnement de sécurité et d'infrastructure. Pour plus d'informations sur les zones de destination, veuillez consulter [Setting up a secure and scalable multi-account AWS environment](#).

## grand modèle de langage (LLM)

Un modèle d'[intelligence artificielle basé](#) sur le deep learning qui est préentraîné sur une grande quantité de données. Un LLM peut effectuer plusieurs tâches, telles que répondre à des questions, résumer des documents, traduire du texte dans d'autres langues et compléter des phrases. Pour plus d'informations, voir [Que sont LLMs](#).

## migration de grande envergure

Migration de 300 serveurs ou plus.

## LBAC

Voir contrôle d'[accès basé sur des étiquettes](#).

## principe de moindre privilège

Bonne pratique de sécurité qui consiste à accorder les autorisations minimales nécessaires à l'exécution d'une tâche. Pour plus d'informations, veuillez consulter la rubrique [Accorder les autorisations de moindre privilège](#) dans la documentation IAM.

## lift and shift

Voir [7 Rs](#).

## système de poids faible

Système qui stocke d'abord l'octet le moins significatif. Voir aussi [endianité](#).

## LLM

Voir le [grand modèle de langage](#).

## environnements inférieurs

Voir [environnement](#).

# M

## machine learning (ML)

Type d'intelligence artificielle qui utilise des algorithmes et des techniques pour la reconnaissance et l'apprentissage de modèles. Le ML analyse et apprend à partir de données enregistrées, telles que les données de l'Internet des objets (IoT), pour générer un modèle statistique basé sur des modèles. Pour plus d'informations, veuillez consulter [Machine Learning](#).

## branche principale

Voir [succursale](#).

## malware

Logiciel conçu pour compromettre la sécurité ou la confidentialité de l'ordinateur. Les logiciels malveillants peuvent perturber les systèmes informatiques, divulguer des informations sensibles ou obtenir un accès non autorisé. Parmi les malwares, on peut citer les virus, les vers, les rançongiciels, les chevaux de Troie, les logiciels espions et les enregistreurs de frappe.

## services gérés

Services AWS pour lequel AWS fonctionnent la couche d'infrastructure, le système d'exploitation et les plateformes, et vous accédez aux points de terminaison pour stocker et récupérer des données. Amazon Simple Storage Service (Amazon S3) et Amazon DynamoDB sont des exemples de services gérés. Ils sont également connus sous le nom de services abstraits.

## système d'exécution de la fabrication (MES)

Un système logiciel pour le suivi, la surveillance, la documentation et le contrôle des processus de production qui convertissent les matières premières en produits finis dans l'atelier.

## MAP

Voir [Migration Acceleration Program](#).

## mécanisme

Processus complet au cours duquel vous créez un outil, favorisez son adoption, puis inspectez les résultats afin de procéder aux ajustements nécessaires. Un mécanisme est un cycle qui se renforce et s'améliore lorsqu'il fonctionne. Pour plus d'informations, voir [Création de mécanismes](#) dans le cadre AWS Well-Architected.

## compte membre

Tous, à l'exception des Comptes AWS exception du compte de gestion, qui font partie d'une organisation dans AWS Organizations. Un compte ne peut être membre que d'une seule organisation à la fois.

## MAILLES

Voir le [système d'exécution de la fabrication](#).

## Transport téléométrique en file d'attente de messages (MQTT)

[Protocole de communication léger machine-to-machine \(M2M\), basé sur le modèle de publication/d'abonnement, pour les appareils IoT aux ressources limitées.](#)

## microservice

Un petit service indépendant qui communique via un réseau bien défini APIs et qui est généralement détenu par de petites équipes autonomes. Par exemple, un système d'assurance peut inclure des microservices qui mappent à des capacités métier, telles que les ventes ou le marketing, ou à des sous-domaines, tels que les achats, les réclamations ou l'analytique. Les avantages des microservices incluent l'agilité, la flexibilité de la mise à l'échelle, la facilité de déploiement, la réutilisation du code et la résilience. Pour plus d'informations, consultez la section [Intégration de microservices à l'aide de services AWS sans serveur](#).

## architecture de microservices

Approche de création d'une application avec des composants indépendants qui exécutent chaque processus d'application en tant que microservice. Ces microservices communiquent via une interface bien définie en utilisant Lightweight. APIs Chaque microservice de cette architecture peut être mis à jour, déployé et mis à l'échelle pour répondre à la demande de fonctions spécifiques d'une application. Pour plus d'informations, consultez la section [Implémentation de microservices sur AWS](#).

## Programme d'accélération des migrations (MAP)

Un AWS programme qui fournit un support de conseil, des formations et des services pour aider les entreprises à établir une base opérationnelle solide pour passer au cloud, et pour aider à compenser le coût initial des migrations. MAP inclut une méthodologie de migration pour exécuter les migrations héritées de manière méthodique, ainsi qu'un ensemble d'outils pour automatiser et accélérer les scénarios de migration courants.

## migration à grande échelle

Processus consistant à transférer la majeure partie du portefeuille d'applications vers le cloud par vagues, un plus grand nombre d'applications étant déplacées plus rapidement à chaque vague. Cette phase utilise les bonnes pratiques et les enseignements tirés des phases précédentes pour implémenter une usine de migration d'équipes, d'outils et de processus en vue de rationaliser la migration des charges de travail grâce à l'automatisation et à la livraison agile. Il s'agit de la troisième phase de la [stratégie de migration AWS](#).

## usine de migration

Équipes interfonctionnelles qui rationalisent la migration des charges de travail grâce à des approches automatisées et agiles. Les équipes de Migration Factory comprennent généralement des responsables des opérations, des analystes commerciaux et des propriétaires, des ingénieurs de migration, des développeurs et DevOps des professionnels travaillant dans le cadre de sprints.

Entre 20 et 50 % du portefeuille d'applications d'entreprise est constitué de modèles répétés qui peuvent être optimisés par une approche d'usine. Pour plus d'informations, veuillez consulter la rubrique [discussion of migration factories](#) et le [guide Cloud Migration Factory](#) dans cet ensemble de contenus.

#### métadonnées de migration

Informations relatives à l'application et au serveur nécessaires pour finaliser la migration. Chaque modèle de migration nécessite un ensemble de métadonnées de migration différent. Les exemples de métadonnées de migration incluent le sous-réseau cible, le groupe de sécurité et le AWS compte.

#### modèle de migration

Tâche de migration reproductible qui détaille la stratégie de migration, la destination de la migration et l'application ou le service de migration utilisé. Exemple : réorganisez la migration vers Amazon EC2 AWS avec le service de migration d'applications.

#### Évaluation du portefeuille de migration (MPA)

Outil en ligne qui fournit des informations pour valider l'analyse de rentabilisation en faveur de la migration vers le. AWS Cloud La MPA propose une évaluation détaillée du portefeuille (dimensionnement approprié des serveurs, tarification, comparaison du coût total de possession, analyse des coûts de migration), ainsi que la planification de la migration (analyse et collecte des données d'applications, regroupement des applications, priorisation des migrations et planification des vagues). L'[outil MPA](#) (connexion requise) est disponible gratuitement pour tous les AWS consultants et consultants APN Partner.

#### Évaluation de la préparation à la migration (MRA)

Processus qui consiste à obtenir des informations sur l'état de préparation d'une organisation au cloud, à identifier les forces et les faiblesses et à élaborer un plan d'action pour combler les lacunes identifiées, à l'aide du AWS CAF. Pour plus d'informations, veuillez consulter le [guide de préparation à la migration](#). La MRA est la première phase de la [stratégie de migration AWS](#).

#### stratégie de migration

L'approche utilisée pour migrer une charge de travail vers le AWS Cloud. Pour plus d'informations, reportez-vous aux [7 R](#) de ce glossaire et à [Mobiliser votre organisation pour accélérer les migrations à grande échelle](#).

#### ML

Voir [apprentissage automatique](#).

## modernisation

Transformation d'une application obsolète (héritée ou monolithique) et de son infrastructure en un système agile, élastique et hautement disponible dans le cloud afin de réduire les coûts, de gagner en efficacité et de tirer parti des innovations. Pour plus d'informations, consultez [la section Stratégie de modernisation des applications dans le AWS Cloud](#).

### évaluation de la préparation à la modernisation

Évaluation qui permet de déterminer si les applications d'une organisation sont prêtes à être modernisées, d'identifier les avantages, les risques et les dépendances, et qui détermine dans quelle mesure l'organisation peut prendre en charge l'état futur de ces applications. Le résultat de l'évaluation est un plan de l'architecture cible, une feuille de route détaillant les phases de développement et les étapes du processus de modernisation, ainsi qu'un plan d'action pour combler les lacunes identifiées. Pour plus d'informations, consultez la section [Évaluation de l'état de préparation à la modernisation des applications dans le AWS Cloud](#).

### applications monolithiques (monolithes)

Applications qui s'exécutent en tant que service unique avec des processus étroitement couplés. Les applications monolithiques ont plusieurs inconvénients. Si une fonctionnalité de l'application connaît un pic de demande, l'architecture entière doit être mise à l'échelle. L'ajout ou l'amélioration des fonctionnalités d'une application monolithique devient également plus complexe lorsque la base de code s'élargit. Pour résoudre ces problèmes, vous pouvez utiliser une architecture de microservices. Pour plus d'informations, veuillez consulter [Decomposing monoliths into microservices](#).

### MPA

Voir [Évaluation du portefeuille de migration](#).

### MQTT

Voir [Message Queuing Telemetry Transport](#).

### classification multi-classes

Processus qui permet de générer des prédictions pour plusieurs classes (prédiction d'un résultat parmi plus de deux). Par exemple, un modèle de ML peut demander « Ce produit est-il un livre, une voiture ou un téléphone ? » ou « Quelle catégorie de produits intéresse le plus ce client ? ».

## infrastructure mutable

Modèle qui met à jour et modifie l'infrastructure existante pour les charges de travail de production. Pour améliorer la cohérence, la fiabilité et la prévisibilité, le AWS Well-Architected Framework recommande l'utilisation [d'une infrastructure immuable comme](#) meilleure pratique.

## O

### OAC

Voir [Contrôle d'accès à l'origine](#).

### OAI

Voir [l'identité d'accès à l'origine](#).

### OCM

Voir [gestion du changement organisationnel](#).

## migration hors ligne

Méthode de migration dans laquelle la charge de travail source est supprimée au cours du processus de migration. Cette méthode implique un temps d'arrêt prolongé et est généralement utilisée pour de petites charges de travail non critiques.

## OI

Consultez la section [Intégration des opérations](#).

## OLA

Voir l'accord [au niveau opérationnel](#).

## migration en ligne

Méthode de migration dans laquelle la charge de travail source est copiée sur le système cible sans être mise hors ligne. Les applications connectées à la charge de travail peuvent continuer à fonctionner pendant la migration. Cette méthode implique un temps d'arrêt nul ou minimal et est généralement utilisée pour les charges de travail de production critiques.

## OPC-UA

Voir [Open Process Communications - Architecture unifiée](#).

## Communications par processus ouvert - Architecture unifiée (OPC-UA)

Un protocole de communication machine-to-machine (M2M) pour l'automatisation industrielle. L'OPC-UA fournit une norme d'interopérabilité avec des schémas de cryptage, d'authentification et d'autorisation des données.

## accord au niveau opérationnel (OLA)

Accord qui précise ce que les groupes informatiques fonctionnels s'engagent à fournir les uns aux autres, afin de prendre en charge un contrat de niveau de service (SLA).

## examen de l'état de préparation opérationnelle (ORR)

Une liste de questions et de bonnes pratiques associées qui vous aident à comprendre, à évaluer, à prévenir ou à réduire l'ampleur des incidents et des défaillances possibles. Pour plus d'informations, voir [Operational Readiness Reviews \(ORR\)](#) dans le AWS Well-Architected Framework.

## technologie opérationnelle (OT)

Systèmes matériels et logiciels qui fonctionnent avec l'environnement physique pour contrôler les opérations, les équipements et les infrastructures industriels. Dans le secteur manufacturier, l'intégration des systèmes OT et des technologies de l'information (IT) est au cœur des transformations de [l'industrie 4.0](#).

## intégration des opérations (OI)

Processus de modernisation des opérations dans le cloud, qui implique la planification de la préparation, l'automatisation et l'intégration. Pour en savoir plus, veuillez consulter le [guide d'intégration des opérations](#).

## journal de suivi d'organisation

Un parcours créé par AWS CloudTrail qui enregistre tous les événements pour tous les membres Comptes AWS d'une organisation dans AWS Organizations. Ce journal de suivi est créé dans chaque Compte AWS qui fait partie de l'organisation et suit l'activité de chaque compte. Pour plus d'informations, consultez [la section Création d'un suivi pour une organisation](#) dans la CloudTrail documentation.

## gestion du changement organisationnel (OCM)

Cadre pour gérer les transformations métier majeures et perturbatrices du point de vue des personnes, de la culture et du leadership. L'OCM aide les organisations à se préparer et à effectuer la transition vers de nouveaux systèmes et de nouvelles politiques en accélérant

l'adoption des changements, en abordant les problèmes de transition et en favorisant des changements culturels et organisationnels. Dans la stratégie de AWS migration, ce cadre est appelé accélération du personnel, en raison de la rapidité du changement requise dans les projets d'adoption du cloud. Pour plus d'informations, veuillez consulter le [guide OCM](#).

#### contrôle d'accès d'origine (OAC)

Dans CloudFront, une option améliorée pour restreindre l'accès afin de sécuriser votre contenu Amazon Simple Storage Service (Amazon S3). L'OAC prend en charge tous les compartiments S3 dans leur ensemble Régions AWS, le chiffrement côté serveur avec AWS KMS (SSE-KMS) et les requêtes dynamiques PUT adressées au compartiment S3. DELETE

#### identité d'accès d'origine (OAI)

Dans CloudFront, une option permettant de restreindre l'accès afin de sécuriser votre contenu Amazon S3. Lorsque vous utilisez OAI, il CloudFront crée un principal auprès duquel Amazon S3 peut s'authentifier. Les principaux authentifiés peuvent accéder au contenu d'un compartiment S3 uniquement via une distribution spécifique CloudFront . Voir également [OAC](#), qui fournit un contrôle d'accès plus précis et amélioré.

#### ORR

Voir l'[examen de l'état de préparation opérationnelle](#).

#### DE

Voir [technologie opérationnelle](#).

#### VPC sortant (de sortie)

Dans une architecture AWS multi-comptes, un VPC qui gère les connexions réseau initiées depuis une application. L'[architecture AWS de référence de sécurité](#) recommande de configurer votre compte réseau avec les fonctions entrantes, sortantes et d'inspection VPCs afin de protéger l'interface bidirectionnelle entre votre application et l'Internet en général.

## P

#### limite des autorisations

Politique de gestion IAM attachée aux principaux IAM pour définir les autorisations maximales que peut avoir l'utilisateur ou le rôle. Pour plus d'informations, veuillez consulter la rubrique [Limites des autorisations](#) dans la documentation IAM.

## informations personnelles identifiables (PII)

Informations qui, lorsqu'elles sont consultées directement ou associées à d'autres données connexes, peuvent être utilisées pour déduire raisonnablement l'identité d'une personne. Les exemples d'informations personnelles incluent les noms, les adresses et les informations de contact.

## PII

Voir les [informations personnelles identifiables](#).

## manuel stratégique

Ensemble d'étapes prédéfinies qui capturent le travail associé aux migrations, comme la fourniture de fonctions d'opérations de base dans le cloud. Un manuel stratégique peut revêtir la forme de scripts, de runbooks automatisés ou d'un résumé des processus ou des étapes nécessaires au fonctionnement de votre environnement modernisé.

## PLC

Voir [contrôleur logique programmable](#).

## PLM

Consultez la section [Gestion du cycle de vie des produits](#).

## policy

Objet capable de définir les autorisations (voir la [politique basée sur l'identité](#)), de spécifier les conditions d'accès (voir la [politique basée sur les ressources](#)) ou de définir les autorisations maximales pour tous les comptes d'une organisation dans AWS Organizations (voir la politique de contrôle des [services](#)).

## persistance polyglotte

Choix indépendant de la technologie de stockage de données d'un microservice en fonction des modèles d'accès aux données et d'autres exigences. Si vos microservices utilisent la même technologie de stockage de données, ils peuvent rencontrer des difficultés d'implémentation ou présenter des performances médiocres. Les microservices sont plus faciles à mettre en œuvre, atteignent de meilleures performances, ainsi qu'une meilleure capacité de mise à l'échelle s'ils utilisent l'entrepôt de données le mieux adapté à leurs besoins.

## évaluation du portefeuille

Processus de découverte, d'analyse et de priorisation du portefeuille d'applications afin de planifier la migration. Pour plus d'informations, veuillez consulter [Evaluating migration readiness](#).

## predicate

Une condition de requête qui renvoie `true` ou `false`, généralement située dans une `WHERE` clause.

## prédicat pushdown

Technique d'optimisation des requêtes de base de données qui filtre les données de la requête avant le transfert. Cela réduit la quantité de données qui doivent être extraites et traitées à partir de la base de données relationnelle et améliore les performances des requêtes.

## contrôle préventif

Contrôle de sécurité conçu pour empêcher qu'un événement ne se produise. Ces contrôles constituent une première ligne de défense pour empêcher tout accès non autorisé ou toute modification indésirable de votre réseau. Pour plus d'informations, veuillez consulter [Preventative controls](#) dans *Implementing security controls on AWS*.

## principal

Entité AWS capable d'effectuer des actions et d'accéder aux ressources. Cette entité est généralement un utilisateur root pour un Compte AWS rôle IAM ou un utilisateur. Pour plus d'informations, veuillez consulter la rubrique Principal dans [Termes et concepts relatifs aux rôles](#), dans la documentation IAM.

## confidentialité dès la conception

Une approche d'ingénierie système qui prend en compte la confidentialité tout au long du processus de développement.

## zones hébergées privées

Conteneur contenant des informations sur la manière dont vous souhaitez qu'Amazon Route 53 réponde aux requêtes DNS pour un domaine et ses sous-domaines au sein d'un ou de plusieurs VPCs domaines. Pour plus d'informations, veuillez consulter [Working with private hosted zones](#) dans la documentation Route 53.

## contrôle proactif

[Contrôle de sécurité](#) conçu pour empêcher le déploiement de ressources non conformes. Ces contrôles analysent les ressources avant qu'elles ne soient provisionnées. Si la ressource n'est pas conforme au contrôle, elle n'est pas provisionnée. Pour plus d'informations, consultez le [guide de référence sur les contrôles](#) dans la AWS Control Tower documentation et consultez la section [Contrôles proactifs dans Implémentation](#) des contrôles de sécurité sur AWS.

## gestion du cycle de vie des produits (PLM)

Gestion des données et des processus d'un produit tout au long de son cycle de vie, depuis la conception, le développement et le lancement, en passant par la croissance et la maturité, jusqu'au déclin et au retrait.

## environnement de production

Voir [environnement](#).

## contrôleur logique programmable (PLC)

Dans le secteur manufacturier, un ordinateur hautement fiable et adaptable qui surveille les machines et automatise les processus de fabrication.

## chaînage rapide

Utiliser le résultat d'une invite [LLM](#) comme entrée pour l'invite suivante afin de générer de meilleures réponses. Cette technique est utilisée pour décomposer une tâche complexe en sous-tâches ou pour affiner ou développer de manière itérative une réponse préliminaire. Cela permet d'améliorer la précision et la pertinence des réponses d'un modèle et permet d'obtenir des résultats plus précis et personnalisés.

## pseudonymisation

Processus de remplacement des identifiants personnels dans un ensemble de données par des valeurs fictives. La pseudonymisation peut contribuer à protéger la vie privée. Les données pseudonymisées sont toujours considérées comme des données personnelles.

## publish/subscribe (pub/sub)

Modèle qui permet des communications asynchrones entre les microservices afin d'améliorer l'évolutivité et la réactivité. Par exemple, dans un [MES](#) basé sur des microservices, un microservice peut publier des messages d'événements sur un canal auquel d'autres microservices peuvent s'abonner. Le système peut ajouter de nouveaux microservices sans modifier le service de publication.

## Q

### plan de requête

Série d'étapes, telles que des instructions, utilisées pour accéder aux données d'un système de base de données relationnelle SQL.

## régression du plan de requêtes

Le cas où un optimiseur de service de base de données choisit un plan moins optimal qu'avant une modification donnée de l'environnement de base de données. Cela peut être dû à des changements en termes de statistiques, de contraintes, de paramètres d'environnement, de liaisons de paramètres de requêtes et de mises à jour du moteur de base de données.

## R

### Matrice RACI

Voir [responsable, responsable, consulté, informé \(RACI\)](#).

### RAG

Voir [Retrieval Augmented Generation](#).

### rançongiciel

Logiciel malveillant conçu pour bloquer l'accès à un système informatique ou à des données jusqu'à ce qu'un paiement soit effectué.

### Matrice RASCI

Voir [responsable, responsable, consulté, informé \(RACI\)](#).

### RCAC

Voir [contrôle d'accès aux lignes et aux colonnes](#).

### réplica en lecture

Copie d'une base de données utilisée en lecture seule. Vous pouvez acheminer les requêtes vers le réplica de lecture pour réduire la charge sur votre base de données principale.

### réarchitecte

Voir [7 Rs](#).

### objectif de point de récupération (RPO)

Durée maximale acceptable depuis le dernier point de récupération des données. Il détermine ce qui est considéré comme étant une perte de données acceptable entre le dernier point de reprise et l'interruption du service.

## objectif de temps de récupération (RTO)

Le délai maximum acceptable entre l'interruption du service et le rétablissement du service.

## refactoriser

Voir [7 Rs](#).

## Région

Un ensemble de AWS ressources dans une zone géographique. Chacun Région AWS est isolé et indépendant des autres pour garantir tolérance aux pannes, stabilité et résilience. Pour plus d'informations, voir [Spécifier ce que Régions AWS votre compte peut utiliser](#).

## régression

Technique de ML qui prédit une valeur numérique. Par exemple, pour résoudre le problème « Quel sera le prix de vente de cette maison ? », un modèle de ML pourrait utiliser un modèle de régression linéaire pour prédire le prix de vente d'une maison sur la base de faits connus à son sujet (par exemple, la superficie en mètres carrés).

## réhéberger

Voir [7 Rs](#).

## version

Dans un processus de déploiement, action visant à promouvoir les modifications apportées à un environnement de production.

## déplacer

Voir [7 Rs](#).

## replateforme

Voir [7 Rs](#).

## rachat

Voir [7 Rs](#).

## résilience

La capacité d'une application à résister aux perturbations ou à s'en remettre. [La haute disponibilité et la reprise après sinistre](#) sont des considérations courantes lors de la planification de la résilience dans le AWS Cloud. Pour plus d'informations, consultez [AWS Cloud Résilience](#).

## politique basée sur les ressources

Politique attachée à une ressource, comme un compartiment Amazon S3, un point de terminaison ou une clé de chiffrement. Ce type de politique précise les principaux auxquels l'accès est autorisé, les actions prises en charge et toutes les autres conditions qui doivent être remplies.

## matrice responsable, redevable, consulté et informé (RACI)

Une matrice qui définit les rôles et les responsabilités de toutes les parties impliquées dans les activités de migration et les opérations cloud. Le nom de la matrice est dérivé des types de responsabilité définis dans la matrice : responsable (R), responsable (A), consulté (C) et informé (I). Le type de support (S) est facultatif. Si vous incluez le support, la matrice est appelée matrice RASCI, et si vous l'excluez, elle est appelée matrice RACI.

## contrôle réactif

Contrôle de sécurité conçu pour permettre de remédier aux événements indésirables ou aux écarts par rapport à votre référence de sécurité. Pour plus d'informations, veuillez consulter la rubrique [Responsive controls](#) dans *Implementing security controls on AWS*.

## retain

Voir [7 Rs](#).

## se retirer

Voir [7 Rs](#).

## Génération augmentée de récupération (RAG)

Technologie d'[IA générative](#) dans laquelle un [LLM](#) fait référence à une source de données faisant autorité qui se trouve en dehors de ses sources de données de formation avant de générer une réponse. Par exemple, un modèle RAG peut effectuer une recherche sémantique dans la base de connaissances ou dans les données personnalisées d'une organisation. Pour plus d'informations, voir [Qu'est-ce que RAG ?](#)

## rotation

Processus de mise à jour périodique d'un [secret](#) pour empêcher un attaquant d'accéder aux informations d'identification.

## contrôle d'accès aux lignes et aux colonnes (RCAC)

Utilisation d'expressions SQL simples et flexibles dotées de règles d'accès définies. Le RCAC comprend des autorisations de ligne et des masques de colonnes.

## RPO

Voir l'[objectif du point de récupération](#).

## RTO

Voir l'[objectif en matière de temps de rétablissement](#).

## runbook

Ensemble de procédures manuelles ou automatisées nécessaires à l'exécution d'une tâche spécifique. Elles visent généralement à rationaliser les opérations ou les procédures répétitives présentant des taux d'erreur élevés.

# S

## SAML 2.0

Un standard ouvert utilisé par de nombreux fournisseurs d'identité (IdPs). Cette fonctionnalité permet l'authentification unique fédérée (SSO), afin que les utilisateurs puissent se connecter AWS Management Console ou appeler les opérations de l' AWS API sans que vous ayez à créer un utilisateur dans IAM pour tous les membres de votre organisation. Pour plus d'informations sur la fédération SAML 2.0, veuillez consulter [À propos de la fédération SAML 2.0](#) dans la documentation IAM.

## SCADA

Voir [Contrôle de supervision et acquisition de données](#).

## SCP

Voir la [politique de contrôle des services](#).

## secret

Dans AWS Secrets Manager des informations confidentielles ou restreintes, telles qu'un mot de passe ou des informations d'identification utilisateur, que vous stockez sous forme cryptée. Il comprend la valeur secrète et ses métadonnées. La valeur secrète peut être binaire, une chaîne unique ou plusieurs chaînes. Pour plus d'informations, voir [Que contient le secret d'un Secrets Manager ?](#) dans la documentation de Secrets Manager.

## sécurité dès la conception

Une approche d'ingénierie système qui prend en compte la sécurité tout au long du processus de développement.

## contrôle de sécurité

Barrière de protection technique ou administrative qui empêche, détecte ou réduit la capacité d'un assaillant d'exploiter une vulnérabilité de sécurité. Il existe quatre principaux types de contrôles de sécurité : [préventifs](#), [détectifs](#), [réactifs](#) et [proactifs](#).

## renforcement de la sécurité

Processus qui consiste à réduire la surface d'attaque pour la rendre plus résistante aux attaques. Cela peut inclure des actions telles que la suppression de ressources qui ne sont plus requises, la mise en œuvre des bonnes pratiques de sécurité consistant à accorder le moindre privilège ou la désactivation de fonctionnalités inutiles dans les fichiers de configuration.

## système de gestion des informations et des événements de sécurité (SIEM)

Outils et services qui associent les systèmes de gestion des informations de sécurité (SIM) et de gestion des événements de sécurité (SEM). Un système SIEM collecte, surveille et analyse les données provenant de serveurs, de réseaux, d'appareils et d'autres sources afin de détecter les menaces et les failles de sécurité, mais aussi de générer des alertes.

## automatisation des réponses de sécurité

Action prédéfinie et programmée conçue pour répondre automatiquement à un événement de sécurité ou y remédier. Ces automatisations servent de contrôles de sécurité [détectifs ou réactifs](#) qui vous aident à mettre en œuvre les meilleures pratiques en matière AWS de sécurité. Parmi les actions de réponse automatique, citons la modification d'un groupe de sécurité VPC, l'application de correctifs à une instance Amazon EC2 ou la rotation des informations d'identification.

## chiffrement côté serveur

Chiffrement des données à destination, par celui Service AWS qui les reçoit.

## Politique de contrôle des services (SCP)

Politique qui fournit un contrôle centralisé des autorisations pour tous les comptes d'une organisation dans AWS Organizations. SCPs définissent des garde-fous ou des limites aux actions qu'un administrateur peut déléguer à des utilisateurs ou à des rôles. Vous pouvez les utiliser SCPs comme listes d'autorisation ou de refus pour spécifier les services ou les actions autorisés ou interdits. Pour plus d'informations, consultez la section [Politiques de contrôle des services](#) dans la AWS Organizations documentation.

## point de terminaison du service

URL du point d'entrée pour un Service AWS. Pour vous connecter par programmation au service cible, vous pouvez utiliser un point de terminaison. Pour plus d'informations, veuillez consulter la rubrique [Service AWS endpoints](#) dans Références générales AWS.

## contrat de niveau de service (SLA)

Accord qui précise ce qu'une équipe informatique promet de fournir à ses clients, comme le temps de disponibilité et les performances des services.

## indicateur de niveau de service (SLI)

Mesure d'un aspect des performances d'un service, tel que son taux d'erreur, sa disponibilité ou son débit.

## objectif de niveau de service (SLO)

Mesure cible qui représente l'état d'un service, tel que mesuré par un indicateur de [niveau de service](#).

## modèle de responsabilité partagée

Un modèle décrivant la responsabilité que vous partagez en matière AWS de sécurité et de conformité dans le cloud. AWS est responsable de la sécurité du cloud, alors que vous êtes responsable de la sécurité dans le cloud. Pour de plus amples informations, veuillez consulter [Modèle de responsabilité partagée](#).

## SIEM

Consultez les [informations de sécurité et le système de gestion des événements](#).

## point de défaillance unique (SPOF)

Défaillance d'un seul composant critique d'une application susceptible de perturber le système.

## SLA

Voir le contrat [de niveau de service](#).

## SLI

Voir l'indicateur de [niveau de service](#).

## SLO

Voir l'objectif de [niveau de service](#).

## split-and-seed modèle

Modèle permettant de mettre à l'échelle et d'accélérer les projets de modernisation. Au fur et à mesure que les nouvelles fonctionnalités et les nouvelles versions de produits sont définies, l'équipe principale se divise pour créer des équipes de produit. Cela permet de mettre à l'échelle les capacités et les services de votre organisation, d'améliorer la productivité des développeurs et de favoriser une innovation rapide. Pour plus d'informations, voir [Approche progressive de la modernisation des applications dans le AWS Cloud](#)

## SPOF

Voir [point de défaillance unique](#).

## schéma en étoile

Structure organisationnelle de base de données qui utilise une grande table de faits pour stocker les données transactionnelles ou mesurées et utilise une ou plusieurs tables dimensionnelles plus petites pour stocker les attributs des données. Cette structure est conçue pour être utilisée dans un [entrepôt de données](#) ou à des fins de business intelligence.

## modèle de figuier étrangleur

Approche de modernisation des systèmes monolithiques en réécrivant et en remplaçant progressivement les fonctionnalités du système jusqu'à ce que le système hérité puisse être mis hors service. Ce modèle utilise l'analogie d'un figuier de vigne qui se développe dans un arbre existant et qui finit par supplanter son hôte. Le schéma a été [présenté par Martin Fowler](#) comme un moyen de gérer les risques lors de la réécriture de systèmes monolithiques. Pour obtenir un exemple d'application de ce modèle, veuillez consulter [Modernizing legacy Microsoft ASP.NET \(ASMX\) web services incrementally by using containers and Amazon API Gateway](#).

## sous-réseau

Plage d'adresses IP dans votre VPC. Un sous-réseau doit se trouver dans une seule zone de disponibilité.

## contrôle de supervision et acquisition de données (SCADA)

Dans le secteur manufacturier, un système qui utilise du matériel et des logiciels pour surveiller les actifs physiques et les opérations de production.

## chiffrement symétrique

Algorithme de chiffrement qui utilise la même clé pour chiffrer et déchiffrer les données.

## tests synthétiques

Tester un système de manière à simuler les interactions des utilisateurs afin de détecter les problèmes potentiels ou de surveiller les performances. Vous pouvez utiliser [Amazon CloudWatch Synthetics](#) pour créer ces tests.

## invite du système

Technique permettant de fournir un contexte, des instructions ou des directives à un [LLM](#) afin d'orienter son comportement. Les instructions du système aident à définir le contexte et à établir des règles pour les interactions avec les utilisateurs.

# T

## tags

Des paires clé-valeur qui agissent comme des métadonnées pour organiser vos AWS ressources. Les balises peuvent vous aider à gérer, identifier, organiser, rechercher et filtrer des ressources. Pour plus d'informations, veuillez consulter la rubrique [Balisage de vos AWS ressources](#).

## variable cible

La valeur que vous essayez de prédire dans le cadre du ML supervisé. Elle est également qualifiée de variable de résultat. Par exemple, dans un environnement de fabrication, la variable cible peut être un défaut du produit.

## liste de tâches

Outil utilisé pour suivre les progrès dans un runbook. Liste de tâches qui contient une vue d'ensemble du runbook et une liste des tâches générales à effectuer. Pour chaque tâche générale, elle inclut le temps estimé nécessaire, le propriétaire et l'avancement.

## environnement de test

Voir [environnement](#).

## entraînement

Pour fournir des données à partir desquelles votre modèle de ML peut apprendre. Les données d'entraînement doivent contenir la bonne réponse. L'algorithme d'apprentissage identifie des modèles dans les données d'entraînement, qui mettent en correspondance les attributs des données d'entrée avec la cible (la réponse que vous souhaitez prédire). Il fournit un modèle de ML

qui capture ces modèles. Vous pouvez alors utiliser le modèle de ML pour obtenir des prédictions sur de nouvelles données pour lesquelles vous ne connaissez pas la cible.

### passerelle de transit

Un hub de transit réseau que vous pouvez utiliser pour interconnecter vos réseaux VPCs et ceux sur site. Pour plus d'informations, voir [Qu'est-ce qu'une passerelle de transit](#) dans la AWS Transit Gateway documentation.

### flux de travail basé sur jonction

Approche selon laquelle les développeurs génèrent et testent des fonctionnalités localement dans une branche de fonctionnalités, puis fusionnent ces modifications dans la branche principale. La branche principale est ensuite intégrée aux environnements de développement, de préproduction et de production, de manière séquentielle.

### accès sécurisé

Accorder des autorisations à un service que vous spécifiez pour effectuer des tâches au sein de votre organisation AWS Organizations et dans ses comptes en votre nom. Le service de confiance crée un rôle lié au service dans chaque compte, lorsque ce rôle est nécessaire, pour effectuer des tâches de gestion à votre place. Pour plus d'informations, consultez la section [Utilisation AWS Organizations avec d'autres AWS services](#) dans la AWS Organizations documentation.

### réglage

Pour modifier certains aspects de votre processus d'entraînement afin d'améliorer la précision du modèle de ML. Par exemple, vous pouvez entraîner le modèle de ML en générant un ensemble d'étiquetage, en ajoutant des étiquettes, puis en répétant ces étapes plusieurs fois avec différents paramètres pour optimiser le modèle.

### équipe de deux pizzas

Une petite DevOps équipe que vous pouvez nourrir avec deux pizzas. Une équipe de deux pizzas garantit les meilleures opportunités de collaboration possible dans le développement de logiciels.

## U

### incertitude

Un concept qui fait référence à des informations imprécises, incomplètes ou inconnues susceptibles de compromettre la fiabilité des modèles de ML prédictifs. Il existe deux types

d'incertitude : l'incertitude épistémique est causée par des données limitées et incomplètes, alors que l'incertitude aléatoire est causée par le bruit et le caractère aléatoire inhérents aux données.

tâches indifférenciées

Également connu sous le nom de « levage de charges lourdes », ce travail est nécessaire pour créer et exploiter une application, mais qui n'apporte pas de valeur directe à l'utilisateur final ni d'avantage concurrentiel. Les exemples de tâches indifférenciées incluent l'approvisionnement, la maintenance et la planification des capacités.

environnements supérieurs

Voir [environnement](#).

## V

mise à vide

Opération de maintenance de base de données qui implique un nettoyage après des mises à jour incrémentielles afin de récupérer de l'espace de stockage et d'améliorer les performances.

contrôle de version

Processus et outils permettant de suivre les modifications, telles que les modifications apportées au code source dans un référentiel.

Appairage de VPC

Une connexion entre deux VPCs qui vous permet d'acheminer le trafic en utilisant des adresses IP privées. Pour plus d'informations, veuillez consulter la rubrique [Qu'est-ce que l'appairage de VPC ?](#) dans la documentation Amazon VPC.

vulnérabilités

Défaut logiciel ou matériel qui compromet la sécurité du système.

## W

cache actif

Cache tampon qui contient les données actuelles et pertinentes fréquemment consultées. L'instance de base de données peut lire à partir du cache tampon, ce qui est plus rapide que la lecture à partir de la mémoire principale ou du disque.

## données chaudes

Données rarement consultées. Lorsque vous interrogez ce type de données, des requêtes modérément lentes sont généralement acceptables.

## fonction de fenêtre

Fonction SQL qui effectue un calcul sur un groupe de lignes liées d'une manière ou d'une autre à l'enregistrement en cours. Les fonctions de fenêtre sont utiles pour traiter des tâches, telles que le calcul d'une moyenne mobile ou l'accès à la valeur des lignes en fonction de la position relative de la ligne en cours.

## charge de travail

Ensemble de ressources et de code qui fournit une valeur métier, par exemple une application destinée au client ou un processus de backend.

## flux de travail

Groupes fonctionnels d'un projet de migration chargés d'un ensemble de tâches spécifique. Chaque flux de travail est indépendant, mais prend en charge les autres flux de travail du projet. Par exemple, le flux de travail du portefeuille est chargé de prioriser les applications, de planifier les vagues et de collecter les métadonnées de migration. Le flux de travail du portefeuille fournit ces actifs au flux de travail de migration, qui migre ensuite les serveurs et les applications.

## VER

Voir [écrire une fois, lire plusieurs](#).

## WQF

Voir le [cadre AWS de qualification de la charge](#) de travail.

## écrire une fois, lire plusieurs (WORM)

Modèle de stockage qui écrit les données une seule fois et empêche leur suppression ou leur modification. Les utilisateurs autorisés peuvent lire les données autant de fois que nécessaire, mais ils ne peuvent pas les modifier. Cette infrastructure de stockage de données est considérée comme [immuable](#).

## Z

### exploit Zero-Day

Une attaque, généralement un logiciel malveillant, qui tire parti d'une [vulnérabilité de type « jour zéro »](#).

### vulnérabilité « jour zéro »

Une faille ou une vulnérabilité non atténuée dans un système de production. Les acteurs malveillants peuvent utiliser ce type de vulnérabilité pour attaquer le système. Les développeurs prennent souvent conscience de la vulnérabilité à la suite de l'attaque.

### invite Zero-Shot

Fournir à un [LLM](#) des instructions pour effectuer une tâche, mais aucun exemple (plans) pouvant aider à la guider. Le LLM doit utiliser ses connaissances pré-entraînées pour gérer la tâche. L'efficacité de l'invite zéro dépend de la complexité de la tâche et de la qualité de l'invite. Voir également les instructions [en quelques clics](#).

### application zombie

Application dont l'utilisation moyenne du processeur et de la mémoire est inférieure à 5 %. Dans un projet de migration, il est courant de retirer ces applications.

Les traductions sont fournies par des outils de traduction automatique. En cas de conflit entre le contenu d'une traduction et celui de la version originale en anglais, la version anglaise prévaudra.